

**Муниципальное автономное учреждение
дополнительного образования города Нижневартовска
«Центр детского творчества»**

УТВЕРЖДАЮ

Исполняющий обязанности директора
МАУДО г. Нижневартовска «ЦДТ»

_____ Е.П. Дворник
приказ №278 от 19.05.2022 г.

Программа принята
на педагогическом совете
протокол № 3 от 19.05.2022 г.

***Образовательная программа
муниципального автономного учреждения
дополнительного образования города Нижневартовска
«Центр детского творчества»
на 2022-2023 учебный год***

Нижневартовск, 2022 г.

Пояснительная записка

Образовательная программа МАУДО г. Нижневартовска «ЦДТ» на 2022-2023 учебный год представляет собой нормативно-управленческий документ, определяющий содержание и организацию образовательной деятельности в учреждении, направленной на оптимальное развитие личности обучающегося на основе педагогической поддержки его индивидуальности (способностей, интересов, склонностей).

Программа разработана с учетом нормативно-правовых документов: Федерального закона от 29.12.2012 №273-ФЗ «Об образовании в Российской Федерации» (с изменениями), Концепции развития дополнительного образования детей до 2030 года, Порядка организации и осуществления образовательной деятельности по дополнительным образовательным программам, утвержденного приказом Минпросвещения России от 09.11.2018г. №196 (с изменениями), Санитарно-эпидемиологических правил СП 3.1/2.4.3598-20 «Санитарно-эпидемиологические требования к устройству, содержанию и организации работы образовательных организаций и других объектов социальной инфраструктуры для детей и молодежи в условиях распространения новой коронавирусной инфекции (COVID-19)» (далее - санитарные требования), а также Устава и локальных актов учреждения.

Образовательная программа предназначена удовлетворять потребности:

- общества и государства в совершенствовании системы дополнительного образования детей, призванной обеспечить необходимые условия для создания среды, способствующей расширенному воспроизводству знаний, развитию мотивации подрастающего поколения к самообразованию, развитию их творческих способностей, включению в социально полезную деятельность, профессионального и личностного самоопределения детей, самореализации и самовоспитания, адаптации их к жизни в обществе, формированию толерантного сознания, организации содержательного досуга и занятости;

- обучающихся – в получении качественного бесплатного дополнительного образования по дополнительным общеобразовательным программам, реализуемым в учреждении; в свободном выборе объединения, педагога, дополнительной общеобразовательной программы и формы получения дополнительного образования в соответствии с потребностями, возможностями и способностями;

- образовательных учреждений – в организации дополнительного образования педагогическими работниками учреждения на основе договоров;

- выпускника учреждения – в социальной адаптации.

Программа является обязательным документом для педагогов дополнительного образования учреждения, реализующих дополнительные общеобразовательные программы.

Цель образовательной программы – создание оптимальных условий для развития личности обучающегося на основе педагогической поддержки его индивидуальных способностей, интересов, склонностей.

Задачи программы:

- обеспечение доступности, равных возможностей в получении дополнительного образования для различных категорий детей, сохранение и развитие сети детских объединений;

- обеспечение нормативных, организационно-педагогических, методических условий для развития компетентностей ребенка, предусматривающих формирование у него навыков, соответствующих целям дополнительного образования;

- увеличение показателей индивидуальных достижений обучающихся по итогам освоения дополнительных общеобразовательных программ;

- сохранение показателя удовлетворенности обучающихся и их родителей качеством образования.

Сведения о муниципальном автономном учреждении дополнительного образования города Нижневартовска «Центр детского творчества»

Образовательная организация – муниципальное автономное учреждение дополнительного образования города Нижневартовска «Центр детского творчества» (далее - МАУДО г. Нижневартовска «ЦДТ») является некоммерческой организацией, создана для выполнения работ, оказания услуг в целях обеспечения реализации предусмотренных

законодательством Российской Федерации полномочий органов местного самоуправления в сфере образования.

Тип образовательной организации: организация дополнительного образования.

Организационно-правовая форма: муниципальное автономное учреждение.

Учреждение имеет право осуществления образовательной деятельности на основании лицензии от 21 июля 2017 года № 2933, выданной службой по контролю и надзору в сфере образования Ханты-Мансийского автономного округа – Югры.

Центр детского творчества - одно из 2-х учреждений дополнительного образования, осуществляющих деятельность в системе образования города Нижневартовска. Учреждение располагается в двух зданиях: учебный корпус №1 (ул. Ленина, д. 9А), учебный корпус №2 (ул. Спортивная, д. 3). В рамках реализации договоров безвозмездного пользования нежилым помещением педагогами учреждения проводятся учебные занятия на базе 33 образовательных учреждений города.

Контактная информация:

Приемная директора, тел/факс (3466)67-24-80;

Электронная почта: CDT.NV@yandex.ru

Официальный сайт: <http://cdt.edu-nv.ru/>

В структуру Центра детского творчества входит 8 подразделений:

- натуралистический отдел;
- спортивно-массовый отдел;
- музыкальный отдел;
- отдел эстетики быта;
- отдел декоративно-прикладного творчества;
- эколого-биологический отдел;
- художественно-эстетический отдел;
- организационно-методический отдел.

Обеспеченность учебным оборудованием соответствует нормам. Имеются помещения для культурно-массовых и физкультурно-спортивных мероприятий, функционирует библиотека.

В учреждении высокий уровень обеспечения техническим и учебным оборудованием: оба здания оснащены современной компьютерной сетью с выходом в Интернет; лаборатория экологического мониторинга и компьютерный класс оборудованы стационарным мультимедийным проектором с экраном; функционирует мультимедиацентр. Во время учебных занятий применяются информационно-коммуникационные технологии и современные технические средства обучения.

Основными целями деятельности МАУДО г. Нижневартовска «ЦДТ» являются:

Целевыми установками реализуемых программ в зависимости от их направленности являются:

- художественная направленность – создание условий для проявления и развития индивидуальных творческих способностей обучающихся, формирование творчески активной личности, способной воспринимать, чувствовать, оценивать прекрасное в жизни и искусстве, содействие профессиональному самоопределению обучающихся;

- физкультурно-спортивная – формирование культуры здорового образа жизни, развитие и укрепление здоровья, физических качеств и способностей детей и подростков;

- естественно-научная – формирование и развитие экологического мышления, ценностного отношения к природе, приобретение навыков правильного поведения в природе, приобщение обучающихся к практической экологической работе, исследовательской и проектной деятельности;

- туристско-краеведческая – формирование и развитие специальных способностей, физических качеств ребенка;

- социально-гуманитарная – развитие личности ребенка посредством его участия в различных видах деятельности: игровой, творческой, интеллектуальной, общественно-полезной, трудовой;

- техническая - развитие технических и творческих способностей и умений обучающихся, организацию научно-исследовательской деятельности, профессионального самоопределения.

Организация образовательного процесса

Муниципальное автономное учреждение дополнительного образования города Нижневартовска «Центр детского творчества» осуществляет свою деятельность на основании Устава, утвержденного приказом департамента муниципальной собственности и земельных ресурсов администрации города №874/36-п от 10.05.2016 г. (с изменениями и дополнениями от 13.07.2016 № 1494/36-п, от 19.02.2019 №539/36-01-п, от 19.05.2021 №1215/36-01-п, от 28.07.2022 №1514/36-01-11).

Образовательная деятельность по дополнительным общеобразовательным (общеразвивающим) программам и адаптированным дополнительным общеобразовательным (общеразвивающим) программам (далее - дополнительные общеразвивающие программы) регламентируется учебным планом, календарным учебным графиком, расписанием занятий, и другими локальными нормативными актами МАУДО г. Нижневартовска «ЦДТ».

Возраст обучающихся – от 7 до 18-ти лет. Реализация программ для детей дошкольного возраста от 4 до 6 лет предоставляются на платной основе по отдельной образовательной программе.

Наполняемость учебных групп, условия организации образовательного процесса определяются в соответствии с порядком организации и осуществления образовательной деятельности по дополнительным общеобразовательным программам, утвержденным приказом Минпросвещения России от 09.11.2018г. №196 и требованиями СанПиН 3.1/2.4.3598-20.

Начало учебного года с 01.09.2022 г. для групп первого года обучения – с 15.09.2022г. Продолжительность учебного года определяется учебным планом реализуемой дополнительной общеобразовательной программы и составляет: 36 недель для программ, учебный план которых рассчитан на 9 месяцев и 40 недель – для программ, рассчитанных на 10 месяцев реализации, осуществляется реализация краткосрочных дополнительных общеобразовательных программ по запросу обучающихся, родителей (законных представителей) в рамках муниципального задания и персонифицированного финансирования дополнительного образования.

С 01.09.2017г. учреждение реализует дополнительные общеобразовательные общеразвивающие программы в рамках персонифицированного финансирования дополнительного образования.

Форма обучения – очная. Обучение осуществляется на русском языке.

Занятия могут начинаться в 08.00, заканчиваться - не позднее 20.00. Продолжительность занятий устанавливается в зависимости от направленности дополнительной общеразвивающей программы с учетом санитарноэпидемиологических правил и нормативов и локальных нормативных актов учреждения: от 30 до 45 минут с обязательным 10 минутным перерывом между занятиями для отдыха детей и проветривания помещений.

МАУДО г. Нижневартовска «ЦДТ» – учреждение многопрофильное, реализующее дополнительные общеобразовательные программы по 6 направленностям: физкультурно-спортивная, художественная, туристско-краеведческая, социально-гуманитарная, естественно-научная, техническая.

В соответствии с лицензией на образовательную деятельность МАУДО г.Нижневартовска «ЦДТ» осуществляет деятельность на базе образовательных организаций: МБОУ «СШ № 1 им. А.В. Войналовича»; МБОУ «СШ № 2 - многопрофильная им. Е.И. Куропаткина»; МБОУ «СШ № 3»; МБОУ «СШ № 5»; МБОУ «СШ № 6»; МБОУ «СШ № 7»; МБОУ «СШ №8»; МБОУ «СШ № 10»; МБОУ «СШ № 11»; МБОУ «СШ № 12»; МБОУ «СШ №21» им. В. Овсянникова-Заярского); МБОУ «СШ № 22»; МБОУ «СШ № 23 с УИИЯ»; МБОУ «СШ № 34»; МБОУ «СШ № 25»; МБОУ «СШ № 29»; МБОУ «СШ № 32»; МБОУ «СШ № 40»; МБОУ «СШ № 42»; МБОУ «СШ № 43»; МБОУ «Гимназия №

1» ; МБОУ «Гимназия № 2» ; МБОУ «Лицей № 2» ; МАДОУ г. Нижневартовска ДС № 10 «Белочка»; МБДОУ ДС № 47 «Успех»; МАДОУ г. Нижневартовска ДС №66 «Забавушка» ; МАДОУ г. Нижневартовска ДС №71 «Радость»; Нижневартовская санаторно-лесная школа ; МБДОУ ДС № 4 «Сказка» ; МБОУ «СШ №30 с УИОП» .

Занятия в объединениях могут проводиться по группам и индивидуально. Соотношение форм организации занятий определяется дополнительной общеразвивающей программой.

Группы обучающихся могут быть сформированы из детей одного возраста или разных возрастных категорий (разновозрастные группы).

Для обучающихся с ограниченными возможностями здоровья, детей- инвалидов образовательная деятельность осуществляется по адаптированным дополнительным общеобразовательным (общеразвивающим) программам с учетом индивидуальных особенностей указанных категорий обучающихся.

Каждый обучающийся имеет право одновременно заниматься в нескольких объединениях, менять их.

Численный состав объединений по направлениям деятельности и количество учебных часов на группу обучающихся в неделю определяются локальными актами Учреждения, с учетом уровня и направленности дополнительных общеразвивающих программ и санитарно-эпидемиологических правил и нормативов.

Краткая характеристика основных положений календарного учебного графика

Годовой календарный учебный график муниципального автономного учреждения дополнительного образования города Нижневартовска «Центр детского творчества» (далее - Центр) является документом, регламентирующим организацию образовательной деятельности в учреждении.

Годовой календарный учебный график разработан в соответствии с:

- Федеральным законом «Об основных гарантиях прав ребенка в Российской Федерации» от 24.07.1998 г.;

- Законом Российской Федерации «Об образовании в Российской Федерации» от 29.12.2012 № 273 – ФЗ (с изменениями);

- Концепцией развития дополнительного образования детей до 2030 года (распоряжение Правительства Российской Федерации от 31 марта 2022 г. № 678-р);

- Порядком организации и осуществления образовательной деятельности по дополнительным общеобразовательным программам (приказ Министерства просвещения Российской Федерации от 09.11.2018 г. №196 (с изменениями);

- Методическими рекомендациями по реализации образовательных программ начального общего, основного общего, среднего общего образования, образовательных программ среднего профессионального образования и дополнительных общеобразовательных программ с применением электронного обучения и дистанционных образовательных технологий (Министерство просвещения, 20.03.2020);

- Приказом Министерства образования и науки РФ от 23.12.2014 № 1601 «О продолжительности рабочего времени (нормах часов педагогической работы за ставку заработной платы) педагогических работников и о порядке определения учебной нагрузки педагогических работников, оговариваемой в трудовом договоре»;

- Постановлением Главного государственного санитарного врача РФ от 30.06.2020 № 16 «Об утверждении санитарно-эпидемиологических правил СП 3.1/2.4.3598-20 «Санитарно-эпидемиологические требования к устройству, содержанию и организации работы образовательных организаций и других объектов социальной инфраструктуры для детей и молодежи в условиях распространения новой коронавирусной инфекции (COVID19)»;

- Моделью воспитательной системы Ханты-Мансийского автономного округа - Югры, ориентированной на применение здоровьесберегающих технологий, формирование культуры здорового и безопасного образа жизни и сохранение психологического здоровья

несовершеннолетних (приказ Департамента образования и молодежной политики Ханты-Мансийского автономного округа - Югры от 30.12.2020 №10-П-2088);

- Правилами персонифицированного финансирования дополнительного образования детей в Ханты-Мансийском автономном округе - Югре, утвержденные приказом Департамента образования и молодежной политики Ханты-Мансийского автономного округа - Югры от 04.08.2016 №1224 (с изменениями от 26.05.2017г. №871, от 12.08.2022 №10-П-1692);

- Лицензией на осуществление образовательной деятельности, выданной Службой по контролю и надзору в сфере образования Ханты-Мансийского автономного округа – Югры от 21.07.2017 № 2933;

- Уставом учреждения, утвержденным приказом департамента муниципальной собственности и земельных ресурсов города Нижневартовска от 10.05.2016 № 874/36-п (с изменениями и дополнениями от 13.07.2016 № 1494/36-п, от 19.02.2019 №539/36-01-п, от 19.05.2021 №1215/36-01-п, от 28.07.2022 №1514/36-01-11);

- Локальными актами Центра. Годовой календарный учебный график в полном объеме учитывает индивидуальные, возрастные, психофизические особенности обучающихся и отвечает требованиям охраны их жизни и здоровья. Центр в установленном законодательством Российской Федерации порядке несет ответственность за реализацию в полном объеме дополнительных общеобразовательных общеразвивающих программ в течение всего календарного года, включая каникулярное время, в соответствии с годовыми календарными учебными графиками.

Продолжительность учебного года

МАУДО г. Нижневартовска «ЦДТ» организует работу с обучающимися в течение всего календарного года, включая каникулярное время. Начало учебного года с 01.09.2022 г. для групп первого года обучения – с 15.09.2022г.

Продолжительность учебного года определяется учебным планом реализуемой дополнительной общеобразовательной программы и составляет: 36 недель для программ, учебный план которых рассчитан на 9 месяцев и 40 недель – для программ, рассчитанных на 10 месяцев реализации, осуществляется реализация краткосрочных дополнительных общеобразовательных программ по запросу обучающихся, родителей (законных представителей) в рамках муниципального задания и персонифицированного финансирования дополнительного образования, а также работа лагерей:

- летний лагерь с дневным пребыванием детей «Панама». Сроки проведения: 2 смены - июнь, июль 2023 г. Продолжительность одной смены – 21 день. Количество обучающихся: 1 смена – 165 человек, 2 смена – 165 человек. Режим работы: понедельник – суббота с 09.00 до 15.00;

- палаточный лагерь «Лесовик» с дневным пребыванием детей. Сроки проведения: июнь 2023 год (10 дней). Количество обучающихся – 40 человек. Учебная деятельность, организованная на базе образовательных организаций города (договоры безвозмездного пользования (ссуды) муниципальным имуществом, договоры сотрудничества), предусматривает каникулярные периоды в соответствии с учебным графиком организаций. В данный период занятия проводятся по специальному расписанию с переменным составом обучающихся, детских объединений по различным направлениям деятельности: исследовательская, проектная, творческая, практическая, природоохранная. Занятия, организованные в учреждении, осуществляются в обычном режиме, согласно расписанию, утверждённому руководителем учреждения.

Регламент образовательной деятельности

Продолжительность учебной недели – 7 дней.

Продолжительность одного занятия для обучающихся дошкольного возраста 30 минут, для остальных обучающихся 40-45 минут. Продолжительность перемен между занятиями составляет не менее 10 минут (на период неблагоприятной эпидемиологической обстановки не менее 20 минут).

Недельная нагрузка на обучающегося:

- дошкольного возраста – от 1 до 4 часов;

- младшего школьного возраста – от 2 до 4 часов;
- среднего школьного возраста – от 2 до 6 часов;
- старшего возраста – от 2 до 8 часов.

Общая характеристика реализуемых дополнительных общеразвивающих программ

В настоящее время в МАУДО г. Нижневартовска «ЦДТ» реализуются программы художественной, технической, туристско-краеведческой, естественно-научной, физкультурно-спортивной и социально-гуманитарной направленностей. Общие сведения о дополнительных общеразвивающих программах, реализуемых в 2022-2023 учебном году предоставлены в приложении 1.

Дополнительные общеразвивающие программы художественной направленности ориентированы на развитие общей и эстетической культуры обучающихся, художественных способностей в избранных видах искусства. В МАУДО г. Нижневартовска «ЦДТ» реализуются различные программы данной направленности: программы обучения вокальному, музыкальному, театральному и хореографическому искусству, изобразительному и декоративно-прикладному творчеству. Объединяющей характеристикой всех программ художественного направления является их многоуровневость, ориентация на обучающихся с различным познавательным, творческим потенциалом. Художественные программы в зависимости от познавательных потребностей и способностей детей могут иметь общекультурную или углубленную направленность, служить средством организации свободного времени, формировать процесс творческого самовыражения и общения детей и подростков. Большинство программ носят креативный характер, предусматривая возможность творческого самовыражения, творческой импровизации.

Дополнительные общеразвивающие программы социально-гуманитарной направленности ставят своей целью формирование у детей положительного социального опыта, усвоение обучающимися навыков и умений в определённых областях знаний, практической деятельности. Главная ценность программ данной направленности состоит в том, что обучающиеся имеют возможность выбора, пробы себя в конкретном занятии, в овладении навыками практической деятельности. Она направлена на развитие личности ребёнка посредством его участия в различных видах деятельности: игровой, творческой, интеллектуальной, общественно-полезной, трудовой во взаимодействии с взрослыми.

Дополнительные общеразвивающие программы туристско-краеведческой направленности ориентированы на развитие специальных и физических качеств ребёнка посредством занятий спортивным туризмом. Туристско-краеведческая деятельность способствует всестороннему развитию личности ребенка, совершенствованию его интеллектуального, духовного и физического развития, способствует становлению сферы предметного общения внутри детского коллектива, формированию позитивных жизненных ценностей. Детско-юношеский туризм приобщает подрастающее поколение к культуре походной жизни, усвоению принципов безопасности и здорового образа жизни, прививает чувство гордости и любви к своей Родине.

Дополнительные общеразвивающие программы технической направленности ориентированы на развитие интереса детей к инженерно-техническим и информационным технологиям, научно-исследовательской и конструкторской деятельности с целью последующего наращивания кадрового потенциала в высокотехнологичных и наукоемких отраслях промышленности. Занятия в объединениях данной направленности также дают возможность развития технических и творческих способностей, интереса детей к инженерно-техническим и информационным технологиям, научно-исследовательской и конструкторской деятельности, формирование логического мышления, умения анализировать и конструировать.

Дополнительные общеразвивающие программы естественно-научной направленности ориентированы на становление у детей и молодежи научного мировоззрения, освоение методов познания мира. Занятия обучающихся в объединениях, в которых реализуются дополнительные общеразвивающие программы естественно-научной направленности, способствуют развитию познавательной активности, углублению знаний,

совершенствованию навыков по биологии, химии, экологии, географии и направлены на развитие экологического мышления, наблюдательности и воображения, самостоятельности и творчества, приобретение навыков правильного поведения в природе, приобщение обучающихся к практической экологической работе, исследовательской и проектной деятельности.

Дополнительные общеразвивающие программы физкультурно-спортивной направленности направлены на развитие и укрепление здоровья, физических способностей детей и подростков, воспитание нравственных и волевых качеств, расширение функциональных возможностей организма.

Краткая характеристика основных положений учебного плана

В соответствии с Федеральным Законом «Об образовании в Российской Федерации» от 29.12.2012г. №273-ФЗ, СП 2.4.3648-20 «Санитарно-эпидемиологические требования к организациям воспитания и обучения, отдыха и оздоровления детей и молодежи» учебный план отражает специфику работы Центра детского творчества, как учреждения дополнительного образования, профессиональную направленность педагогов, определяет требования и регламентирует организацию образовательной деятельности, обеспечивает реализацию регионального компонента, является исходным документом для финансирования учреждения.

Образовательная деятельность выстраивается на основе выявленных индивидуальных интересов, потребностей, запросов детей, родителей (законных представителей) на дополнительные образовательные услуги, педагогического мониторинга по отслеживанию уровня освоения дополнительной общеобразовательной общеразвивающей программы.

Цель образовательной деятельности: создание оптимальных условий для развития личности обучающегося на основе педагогической поддержки его индивидуальных способностей, интересов, жизненного самоопределения.

Содержание дополнительного образования в детских объединениях определяется дополнительными общеобразовательными общеразвивающими программами, разрабатываемыми и реализуемыми педагогами дополнительного образования в соответствии с Федеральным Законом «Об образовании в Российской Федерации» и Порядком организации и осуществления образовательной деятельности по дополнительным общеобразовательным программам (Приказ Минпросвещения России от 09.11.2018 N 196). Дополнительные общеобразовательные общеразвивающие программы рассматриваются программно-методической комиссией, принимаются на педагогическом совете и утверждаются руководителем учреждения.

Обучающиеся, освоившие дополнительную общеобразовательную общеразвивающую программу, показавшие высокий уровень достижений и результатов (по результатам промежуточной аттестации, участия в конкурсах различного уровня), могут заниматься в творческих группах или индивидуально, согласно индивидуальным образовательным планам (маршрутам).

Учебный план учреждения разбит на две составляющие:

- учебный план определяющий требования и регламентирующий организацию образовательной деятельности в рамках муниципального задания (МЗ), приложение 2;
- учебный план определяющий требования и регламентирующий организацию образовательной деятельности в рамках персонифицированного финансирования дополнительного образования (ПФДО), приложение 3.

Структура учебного плана учреждения в рамках муниципального задания определяет образовательную деятельность по 6 (шести) основным направленностям:

- физкультурно-спортивная;
- художественная;
- естественнонаучная;
- туристско-краеведческая;
- социально-гуманитарная;
- техническая.

Общее количество учебных часов, финансируемых из средств, выделяемых на выполнение муниципального задания, в 2022-2023 учебном году составляет – 2346. Общее количество обучающихся учреждения составляет 4526 человек.

Структура учебного плана учреждения в рамках персонифицированного финансирования дополнительного образования определяет образовательную деятельность по 5 (пяти) основным направленностям, включенным в целевые показатели для организации работы по персонифицированному финансированию дополнительного образования детей в городе Нижневартовске, утвержденные постановлением администрации города от 01.02.2018 №119 «Об утверждении Порядка организации работы по персонифицированному финансированию дополнительного образования детей в городе Нижневартовске» (с изменениями):

- физкультурно-спортивная;
- художественная;
- естественнонаучная;
- туристско-краеведческая;
- техническая.

Общее количество учебных часов на 2022-2023 учебный год, выделяемых на реализацию программ в рамках ПФДО, составляет - 198. Общее количество обучающихся составляет 1565 человек.

Воспитательная система МАУДО г. Нижневартовска «ЦДТ»

Важная особенность дополнительного образования детей – его воспитательная доминанта, поскольку именно в сфере свободного выбора видов деятельности можно рассчитывать на «незаметное», а значит и более эффективное воспитание. Дополнительное образование детей предполагает расширение воспитательного «поля» школы, так как включает личность в многогранную, интеллектуальную и психологически положительно насыщенную жизнь, где есть условия для самовыражения и самоутверждения.

Общие задачи и принципы воспитания средствами образования представлены в федеральных государственных образовательных стандартах, в программе развития воспитательной компоненты, где воспитательная деятельность рассматривается как компонента образовательного процесса, охватывает все составляющие образовательной системы, что направлено на реализацию государственного, общественного и индивидуально-личностного заказа на качественное и доступное образование в современных условиях.

Формирование позитивной модели поведения обучающихся способно обеспечить им условия для нормальной адаптации и адекватного развития их личности в обществе, государстве, мире.

Реализация образовательной программы МАУДО г. Нижневартовска «ЦДТ» основана на основных принципах воспитательной работы:

- воспитание с учетом отечественных традиций, национально-региональных особенностей, достижений современного опыта;
- гуманистической направленности воспитания;
- личностной самооценности, личностно-значимой деятельности;
- коллективного воспитания;
- создания дополнительных условий для социализации детей с особыми образовательными потребностями;
- целостности, обеспечивающей системность, преемственность воспитания;
- демократизма;
- толерантности;
- применения воспитывающего обучения.

Система воспитания в учреждении включает в себя:

- воспитание личности ребенка в процессе реализации дополнительных общеобразовательных программ, которые не только расширяют образовательное

пространство ребенка, но и организуют активную социальную деятельность на основе деятельностного воспитания (воспитания делом);

- организацию и проведение мероприятий в детских объединениях учреждения, направленных на развитие личности ребенка, его духовно-нравственное становление, формирование у обучающихся навыков социальной адаптации, самореализации;

- воспитание нравственных качеств средствами Музея декоративно-прикладного творчества «Жар-птица», Музея Боевой и Трудовой славы, зимнего сада, живого уголка;

- организация участия обучающихся учреждения в воспитательных мероприятиях различного уровня.

Воспитание личности ребенка в учреждении осуществляется по 11-ти направлениям воспитательной компоненты:

- гражданско-патриотическое;
- нравственное и духовное воспитание;
- воспитание положительного отношения к труду и творчеству;
- интеллектуальное воспитание;
- здоровьесберегающее воспитание;
- социокультурное и медиакультурное воспитание;
- культуротворческое и эстетическое воспитание;
- правовое воспитание и культура безопасности;
- воспитание семейных ценностей;
- формирование коммуникативной культуры;
- экологическое воспитание.

Реализация данных направлений воспитания предполагает:

- воспитание гражданственности, патриотизма, уважения к правам, свободам и обязанностям человека;

- воспитание нравственных качеств и этического сознания;
- воспитание трудолюбия, творческого отношения к учению, труду, жизни;

- формирование представлений о возможностях интеллектуальной деятельности и направлениях интеллектуального развития личности, отношения к образованию как общечеловеческой ценности;

- формирования ценностного отношения к здоровью и здоровому образу жизни;
- формирование представлений о таких понятиях, как «толерантность», «миролюбие», «гражданское согласие», «социальное партнерство», развитие опыта противостояния таким явлениям, как «социальная агрессия», «межнациональная рознь», «экстремизм», «терроризм»;

- воспитание ценностного отношения к прекрасному, формирование представлений об эстетических идеалах и ценностях;

- формирование правовой культуры, представлений об основных правах и обязанностях, о принципах демократии, об уважении к правам человека и свободе личности;

- развитие навыков безопасности и формирования безопасной среды в школе, в быту, на отдыхе;

- формирование ценностных представлений об институте семьи, о семейных ценностях, традициях, культуре семейной жизни;

- формирование дополнительных навыков коммуникации, включая межличностную, межкультурную коммуникацию;

- формирование ценностного отношения к природе, к окружающей среде, бережного отношения к процессу освоения природных ресурсов региона, страны.

Для организации воспитательной деятельности используются различные формы: экскурсии, круглые столы, конференции, диспуты, конкурсы, концерты, практикумы, экспедиции, слёты, форумы, природоохранные акции, соревнования, поисковые и научные исследования, трудовые десанты, пропагандистская и проектная деятельность, полевая практика и др.

В 2022-2023 учебном году в учреждении запланировано 334 мероприятий по различным направлениям воспитания, включающих в себя мероприятия в отдельно взятом детском объединении, общеучрежденческие мероприятия, а также участие обучающихся в городских, региональных, всероссийских и международных мероприятиях

Обеспечение образовательного процесса

Кадровое обеспечение

Кадровое обеспечение образовательной деятельности представлено в таблице 2.

Таблица 2

Общие сведения по кадровому обеспечению учреждения

Показатели	Количество	% к общему количеству педагогических работников
Всего работников административно-управленческого персонала	13	14,95
Директор	1	1,15
Заместитель директора по учебно-воспитательной работе	5	5,75
Руководитель структурного подразделения	7	8,05
Всего педагогических работников, в том числе:	87	
Педагог дополнительного образования	72	82,76
Концертмейстер	4	4,60
Педагог-организатор	3	3,45
Социальный педагог	1	1,15
Педагог-психолог	1	1,15
Методист	6	6,90
Образование работников АУП и педагогов:		
Основное общее	0	0
Начальное профессиональное	0	0
Среднее профессиональное	10	11,5
Высшее по профилю деятельности	77	88,51
Квалификационная категория работников АУП и педагогов:		
Высшая	52	59,77
Первая	15	17,25
Соответствие занимаемой должности	6	6,90
Не имеют квалификационной категории	14	16,10
Стаж педагогической работы сотрудников		
0 – 1 год	2	2,3
1 – 5 лет	6	6,9
5 – 10 лет	7	8,05
10 – 20 лет	29	33,34
Более 20 лет	43	49,43
Педагоги, имеющие ученые звания:		
Звание «Кандидат педагогических наук»	2	2,3
Звание «Заслуженный учитель РФ»	1	1,15
Значок «Отличник народного просвещения»	0	0
Нагрудный знак «Почетный работник общего образования РФ»	4	4,6
Нагрудный знак «Почетный работник воспитания и просвещения Российской Федерации»	2	2,3

Федерации»		
Почетная грамота Министерства образования и науки РФ	6	6,90
Благодарность Министерства образования и науки РФ	0	0
Знак Министерства общего и профессионального образования РФ «За заслуги в развитии детского и юношеского туризма»	0	0
Нагрудный знак ХМАО – Югры «За активную работу с молодежью»	0	0
Почетная грамота Губернатора ХМАО - Югры	1	1,15
Мастер спорта по спортивному туризму	1	1,15
Кандидат в мастера спорта	0	0
Тренер высшей категории	0	0
Звание «Ветеран труда РФ»	8	9,20

Информационно-методическое обеспечение

Методическое сопровождение реализации образовательной программы включает в себя проведение специалистами методического ресурсного центра технологий дополнительного образования, методистами структурных подразделений мероприятий, направленных на повышение уровня профессиональной компетентности педагогических работников учреждения, что в конечном итоге, приводит к повышению качества образовательной деятельности.

Деятельность методического ресурсного центра технологий дополнительного образования нацелена, прежде всего, на овладение педагогами дополнительного образования современными технологиями обучения и воспитания, преодоление трудностей перехода от практики традиционного обучения к развивающему, развитие компетенций обучающихся.

Специалисты ресурсного центра организуют для педагогов методические учебы, семинары-практикумы, мастер-классы, творческие мастерские по различным направлениям, работу пяти творческих групп. Кроме этого осуществляют консультирование педагогов по вопросам планирования, программирования и проектирования собственной деятельности, разработки и проведения открытых занятий, разработки и написания дополнительных общеобразовательных программ, подготовки проектов, выступлений и др. Существенную помощь методисты оказывают педагогам-новичкам, работающим в режиме профессионального становления.

Плановые мероприятия по методическому сопровождению реализации образовательной программы в 2022-2023 учебном году представлены в таблице 3.

Таблице 3.

План мероприятий по методическому сопровождению педагогических работников МАУДО г. Нижневартовска «ЦДТ» на 2022-2023 учебный год

№ п/п	Наименование мероприятия	Ответственный	Сроки проведения
1.	Педагогический совет «Организация образовательного процесса в 2022-2023 учебном году»	Алексеева Л.В.	Сентябрь
2.	Организация и проведение заседаний совета муниципального методического объединения педагогов-организаторов и педагогов дополнительного образования	Алексеева Л.В. Кандыба С.С.	Сентябрь-май
3.	Методическое сопровождение участников	Методисты	Сентябрь-май

	конкурсов профессионального мастерства		
4.	Организация заседания методического совета	Алексеева Л.В.	Сентябрь-май
5.	Подготовка программных продуктов для участия в конкурсе проектов (заявок) образовательных организаций ХМАО – Югры, имеющих статус региональных инновационных площадок в 2022 году, на звание лучшей образовательной организации ХМАО-Югры	Дворник Е.П., Алексеева Л.В.	Апрель-июнь
6.	Организация и проведение Школы молодого педагога	Ахмадеева С.Р.	Ежемесячно (последний четверг месяца)
7.	Подготовка программных продуктов для участия в конкурсе «Лучшая образовательная организация г. Нижневартовска в сфере цифровой трансформации»	Попова Т.С.	Сентябрь-февраль
8.	Организация курсов повышения квалификации.	Авзалова С.Ш.	Ежемесячно, по графику
9.	Подготовка ежемесячных отчетов о прохождении КПК с размещением в личном кабинете сотрудника на портале системы образования.	Авзалова С.Ш.	ежемесячно
10.	Организация профессиональной переподготовки по направлениям деятельности.	Авзалова С.Ш.	По необходимости
11.	Организация семинаров и мастер-классов для педагогических работников по запросам	Методисты	По необходимости
12.	Педагогический совет «Функциональная грамотность как эффективный механизма развития обучающихся и педагогов системы дополнительного образования»	Алексеева Л.В.	Февраль
13.	Организация и проведение конференция для родителей «Роль семьи в формировании здорового образа жизни»	Алексеева Л.В.	Март
14.	Педагогический совет «Итоги деятельности учреждения за 2022-2023 учебный год. Перспективы развития на 2023-2024 учебный год»	Алексеева Л.В.	Май

Психолого-педагогическое сопровождение

Психолого-педагогическое сопровождение образовательной деятельности учреждения осуществляется специалистами социально-психологической службы, в состав которой входит педагог-психолог и социальный педагог.

Цель деятельности социально-психологической службы: обеспечение психолого-педагогических условий для полноценного развития каждого субъекта образовательной деятельности.

Задачи:

- оказывать содействие ребенку в решение актуальных задач развития, обучения, социализации;
- создавать благоприятный для развития ребенка психологический климат;
- повышать уровень психолого-педагогической компетентности обучающихся (воспитанников), педагогов, родителей;
- оказывать своевременную психолого-педагогическую помощь и поддержку обучающимся, родителям, педагогам;

• проводить просветительскую и профилактическую работу по предупреждению асоциального поведения среди обучающихся.

Направления психолого-педагогического сопровождения:

Психологическая диагностика:

- изучение способностей, склонностей, интересов, определение потенциальных возможностей всех субъектов образовательной деятельности;
- выявление причин нарушений в развитии и (или) социальной адаптации обучающихся;
- проведение психолого-педагогической диагностики по параметрам, включённым в мониторинг качества образования учреждения;
- психолого-педагогическая диагностика по запросам, поступающим от всех субъектов образовательной деятельности.

Развивающая деятельность направлена на:

- работу по формированию у детей навыков уверенного поведения;
- развитие коммуникативных навыков, навыков общения в коллективе сверстников;
- овладение способами регуляции поведения, эмоциональных состояний;
- формирование адекватной самооценки.

Консультативная деятельность:

- индивидуальное и групповое консультирование обучающихся по вопросам обучения, развития, жизненного и профессионального самоопределения, межличностного взаимодействия со взрослыми и сверстниками;
- индивидуальное консультирование родителей и педагогов по вопросам семейного воспитания, развития потенциальных возможностей обучающихся, межличностных отношений в семье и педагогическом коллективе, разработка конкретных рекомендаций педагогическим работникам, родителям (законным представителям), направленных на оказание помощи в вопросах воспитания, обучения и развития;
- консультирование администрации учреждения по вопросам психолого-педагогического сопровождения образовательной деятельности, гармонизации психологического климата в педагогическом коллективе.

Психолого-педагогическая профилактика:

- предупреждение возникновения явлений социальной дезадаптации обучающихся;
- профилактика правонарушений в детско-подростковой среде;
- работа по формированию толерантной личности;
- профилактика экстремистской деятельности, гармонизации межэтнических и межконфессиональных отношений, недопущения проявления фактов национализма, ксенофобии и терроризма;
- создание условий для своевременного предупреждения возможных нарушений в становлении личности и развитии обучающихся;
- пропаганда здорового образа жизни;
- создание условий для полноценного личностного развития и самоопределения обучающихся, на каждом возрастном этапе.

Психолого-педагогическое просвещение:

- повышение уровня психолого-педагогической компетентности всех участников образовательной деятельности.

Организационно-методическая деятельность:

- подготовка методических материалов для проведения психолого-педагогической диагностики и разработки индивидуальных развивающих программ с учётом индивидуальных особенностей личности обучающихся;
- обработка результатов психодиагностики, их анализ и оформление заключения;
- подготовка материалов к проведению семинаров-практикумов, круглых столов, психологических тренингов, деловых игр, выступлений на педагогических советах и др.

Психолого-педагогическое сопровождение детей с признаками одаренности

Цель: содействие в выявлении, поддержке и развитии детей с признаками одаренности, их самореализации, профессиональном самоопределении, сохранении психического и физического здоровья.

Направления деятельности:

- проведение психолого-педагогической диагностики по выявлению обучающихся с признаками одаренности, создание «диагностического банка данных» одаренных детей;
- проведение психолого-педагогического мониторинга учебной мотивации, микроклимата в детских коллективах, личностных особенностей одаренных детей;
- развивающая работа по формированию у обучающихся коммуникативных навыков, навыков уверенного поведения, эмоциональной устойчивости, позитивной Я-концепции;
- оказание консультационной помощи педагогам в работе по созданию и сопровождению образовательного маршрута для одаренных детей;
- разработка психолого-педагогических рекомендаций для педагогических работников по работе с одаренными детьми;
- оказание консультационной поддержки и помощи родителям по вопросам воспитания и развития одаренных детей.

Направления деятельности по психолого-педагогическому сопровождению детей с ограниченными возможностями здоровья:

- проведение психолого-педагогической диагностики с целью выявления трудностей в освоении образовательных программ, личностных особенностей, создание «диагностического банка данных» детей с ОВЗ;
- проведение психолого-педагогического мониторинга учебной мотивации, микроклимата в детских коллективах;
- содействие успешной адаптации и социализации обучающихся с ОВЗ: развитие форм и навыков личностного общения в группе сверстников, овладения способами регуляции поведения, эмоциональных состояний, снижение уровня тревожности, формирование адекватной самооценки.
- оказание консультационной помощи педагогам в работе по созданию и сопровождению индивидуальных образовательных маршрута для детей с ОВЗ;
- разработка психолого-педагогических рекомендаций для педагогических работников по работе с детьми с ОВЗ;
- оказание консультационной поддержки и помощи родителям по вопросам воспитания и развития детей с ОВЗ.

Направления деятельности по психолого-педагогическому сопровождению детей «группы риска»:

- работа по выявлению детей «льготных категорий»: один родитель, родитель-инвалид, ребенок-инвалид, сироты, малообеспеченные, многодетные, опекуны, беженцы, коренное население.
- работа по выявлению детей, состоящих на различных видах учета: в отделе по организации деятельности КДН, и др.
- содействие успешной адаптации и социализации обучающихся «группы риска»
- оказание консультативной помощи педагогам в работе с детьми различных категорий;
- оказание консультативной поддержки и помощи родителям по вопросам воспитания и развития детей.

План мероприятий по психолого-педагогическому сопровождению образовательной деятельности в МАУДО г. Нижневартовска «Центр детского творчества» на 2022-2023 учебный год

№ п/п	Наименование мероприятия	Сроки проведения	Ответственный
1.	Организация и проведение практикума для педагогов дополнительного образования «Игры на знакомство и сплочение детского коллектива» (по запросу).	сентябрь	Будник И.Б., педагог-психолог
2.	Тренинг с молодыми педагогами «Я – успешный педагог».	сентябрь	Будник И.Б., педагог-психолог
3.	Консультирование педагогов и родителей по актуальным вопросам воспитания и обучения несовершеннолетних	в течение года	Будник И.Б., педагог-психолог
4.	Оформление стенда «Уголок психолога».	в течение года	Будник И.Б., педагог-психолог
5.	Оформление на официальном сайте ЦДТ странички «кабинет психолога».	в течение года	Будник И.Б., педагог-психолог
6.	Организация и проведение лекции для обучающихся «Комендантский час. Ответственность за совершение правонарушений», с привлечением инспектора по делам несовершеннолетних.	4 неделя сентября	Муслимова А.Г., социальный педагог
7.	Консультирование детей – мигрантов и их родителей по различным проблемам, в рамках проекта «МЫ – вместе!».	ежемесячно	Муслимова А.Г., социальный педагог
8.	Тренинг «Способы и приемы эффективного разрешения конфликтных ситуаций в детских объединениях».	октябрь	Будник И.Б., педагог-психолог
9.	Проведение диагностического исследования по изучению эмоционально-психологического климата в детском коллективе (методика Карпова Г.А., Брагина Т.А. «Эмоционально-психологический климат детского коллектива»).	октябрь	Будник И.Б., педагог-психолог
10.	Проведение диагностического исследования по изучению социализированности личности обучающихся («Методика для социализированности личности учащегося» М.И. Рожкова)	декабрь	Будник И.Б., педагог-психолог
11.	Проведение семинара с педагогами «Одаренные дети».	октябрь	Будник И.Б., педагог-психолог
12.	Проведение диагностического исследования по выявлению детей с признаками одаренности (комплекс методик)	ноябрь	Будник И.Б., педагог-психолог
13.	День Психологии.	ноябрь	Будник И.Б., педагог-психолог

14.	Составление банка данных детей с признаками одаренности.	декабрь	Будник И.Б., педагог-психолог
15.	Организация и проведение встреч с участниками семейного клуба «Надежда»	в течение года	Будник И.Б., педагог-психолог
16.	Тренинг с молодыми педагогами «Я – успешный педагог».	октябрь	Будник И.Б., педагог-психолог
17.	Оформление социального паспорта обучающихся	2 неделя октября	Муслимова А.Г., социальный педагог
18.	Составление банка данных обучающихся льготных категорий	2 неделя октября	Муслимова А.Г., социальный педагог
19.	Групповые занятия для детей младшего школьного возраста «Моя безопасность»	2 неделя февраля	Муслимова А.Г., социальный педагог

Материальное обеспечение

Эффективность образовательной деятельности напрямую зависит от материально-технической базы учреждения. В Центре детского творчества созданы благоприятные условия для всестороннего развития детей и подростков, реализации их личностного потенциала:

- оборудованы всем необходимым для ведения образовательного процесса 45 учебных кабинетов, 5 хореографических залов, 1 выставочный зал, 2 концертных зала, 2 звукостудии, спортивный и тренажёрный залы, спортивная площадка с уличными тренажерами на территории учреждения;

- для эффективной организации исследовательской деятельности обучающихся в учреждении имеются лаборатория, теплица, опытный участок, живой уголок, зимний сад; информационно-просветительской деятельности - уголок боевой славы, музей леса, библиотека;

- каждый творческий коллектив обеспечен комплектами сценических костюмов;

- Центр оснащен высокоскоростным доступом к сети интернет, повсеместной локальной сетью.

Лабораторное оборудование, спортивный инвентарь соответствуют требованиям СанПиН. Помещения соответствуют санитарным и гигиеническим нормам, нормам пожарной безопасности, требованиям охраны здоровья и охраны труда. Грамотное и эффективное взаимодействие всех служб обеспечивает бесперебойное, качественное, безопасное функционирование учреждения.

Подробный перечень материально-технических ресурсов учреждения представлен в таблицах 5, 6.

Таблица 5

Оснащенность учреждения.

№ п/п	Наименование лабораторий, кабинетов, учебных классов	Необходимое кол-во	Фактически имеется	Оснащенность в %		Наличие инструкций по т/б
				мебелью и оборудованием	учебно-нагл. пособиям и	
1	2	3	4	5	6	7
1.	Учебный кабинет «Мультимедиацентр»	1	1	60%	90%	имеются
2.	Кабинет биологии	1	1	100%	90%	имеются

3.	Кабинет конструирования и моделирования одежды	2	2	80%	80%	имеются
4.	Учебные кабинеты, классы для реализации кружковой работы	41	41	70%	80%	имеются

Таблица 6

Наличие технических средств обучения, их состояние.

№ п/п	Наименование	Норма в зависимости от типа образовательного учреждения	Имеется в наличии	Из них исправных	Наличие приспособлений для хранения и использования
1.	2	3	4	5	6
1.	Настенные доски с набором приспособлений для крепления картинок	55	55	55	Пробковые доски, доски с кармашками из оргстекла
2.	Интерактивные доски	-	8	8	-
3.	Магнитные доски		8	8	-
4.	Телевизоры	20	21	21	-
5.	Аудиоцентры/магнитофоны	10	6	6	-
6.	Диапроекторы	-	-	-	-
7.	Мультимедийные проекторы	10	16	16	-
8.	Экспозиционные экраны	10	10	10	Тубус, штатив
9.	Компьютеры	68	54	54	-
10.	Сканеры		5	5	-
11.	Принтеры лазерные ч/б	18	18	18	-
12.	Принтеры цветные	4	4	4	-
13.	Копировальные аппараты	8	8	8	-
14.	Фотокамеры цифровые	10	7	7	Сумка-чехол для хранения
15.	Видеокамеры цифровые	2	15	15	Сумка-чехол для хранения
16.	Радиоузел	-	-	-	-
17.	Устройство для зашторивания окон	-	35	35	-
18.	Средства телекоммуникации	8	7	7	-
19.	Серверы	2	2	2	-
20.	Источники бесперебойного питания	8	8	8	-
21.	Комплекты сетевого оборудования	12	12	12	-
22.	Подключение к сети Интернет	2	2	2	-
23.	Ноутбук	8	47	47	-
24.	Брошюратор	5	1	1	-
25.	Ламинатор	5	4	4	-
26.	Многофункциональное устройство	4	4	4	-
27.	Спутниковая система	1	1	1	-

	слежения				
28.	Минисистема МРЗ	1	1	1	-
29.	Активный субвуфер	1	1	1	-
30.	Микрофон	3	25	25	-
31.	Акустическая система	4	8	8	-

В учреждении имеется физкультурный зал, спортивное оборудование, инвентарь:

№ п/п	Наименование оборудования	Необходимое количество по норме	Имеется в наличии	Из них исправных	Наличие актов разрешения на использование оборудования в образовательном процессе (№ акта, дата)
1.	Шведская стенка	9 секций	9 секций	9 секций	акт от 09.06.2017
2.	Маты гимнастические	20 штук	20 штук	20 штук	акт от 09.06.2017
3.	Теннисные столы	4 штуки	4 штуки	4 штуки	акт от 09.06.2017

Управление и контроль за реализацией образовательной программы

Административное управление за реализацией образовательной программы учреждения осуществляют директор и его заместители. Ведущей функцией директора является координация образовательной деятельности. Заместители директора обеспечивают оперативное управление образовательным процессом, реализуя основные управленческие функции: анализ, планирование, контроль, самоконтроль, организация деятельности педагогического коллектива.

Общественное управление представляют:

- Управляющий совет;
- Наблюдательный совет.

Органом самоуправления выступает педагогический совет.

Функции Управляющего совета:

- участие в организации и проведении традиционных праздников, конкурсов, выставок, соревнований для обучающихся и воспитанников;
- участие в работе педагогических советов
- проведение и анализ анкетирования родителей обучающихся: выявление запросов родителей на совместные формы работы с педагогами; удовлетворенность количеством и качеством предоставляемых Центром детского творчества образовательных услуг;
- посещение занятий с целью контроля за качеством предоставляемых образовательных услуг;
- контроль за соблюдением режима занятий обучающихся, санитарно-гигиенического режима в учреждении;
- проведение внутренней экспертизы образовательной программы МАУДО г. Нижневартовска «ЦДТ».

Наблюдательный совет осуществляет контроль за реализацией плана финансово-хозяйственной деятельности учреждения.

Управление осуществляется дифференцированно путем распределения функций и полномочий на основе сотрудничества, творческого поиска педагогического коллектива. Основными механизмами управления выступают совещания при директоре, совещание при заместителях директора, совещания в структурных подразделениях (схема 1).

Модель управления реализацией образовательной программы МАУДО г. Нижневартовска «ЦДТ»

Контроль реализации образовательной программы заложен в систему внутриучрежденческого контроля (приложение 4).

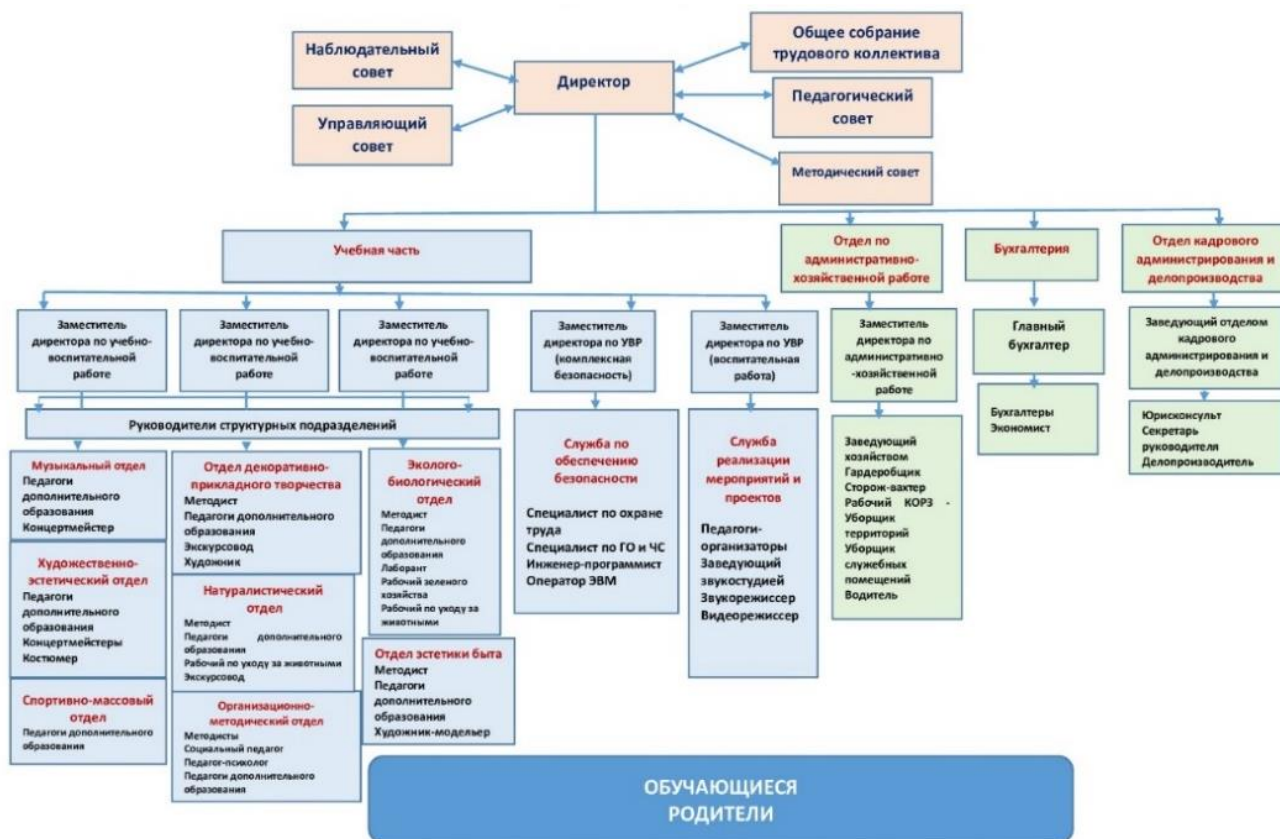


Рис.1 Организационная структура управления деятельностью
МАУДО г. Нижневартовска «ЦДТ»

Мониторинг качества образовательной деятельности в МАУДО г. Нижневартовска «ЦДТ».

Обучающиеся в течение года проходят стартовую, промежуточную и итоговую аттестацию. Стартовая аттестация проводится в сентябре месяце с обучающимися 1 года обучения с целью выявления уровня имеющихся по предмету знаний, умений и навыков для выбора маршрута обучения ребенка. По итогам стартовой аттестации ребенок может быть зачислен в группу последующих годов обучения. Промежуточная аттестация направлена на выявление уровня усвоения программного материала за текущий учебный год, проводится в мае месяце. По результатам промежуточной аттестации обучающийся переводится на следующий год обучения по программе. Итоговая аттестация преследует своей целью определение уровня освоения дополнительной общеобразовательной программы в целом, проводится в мае месяце с обучающимися последнего года обучения.

Формами аттестации являются контрольно-измерительные материалы (тестовые задания, зачеты, опросы) для выявления уровня теоретических знаний, для определения практических умений используются выставки, концертные выступления, выступления на конференциях, соревнованиях, сдача контрольных нормативов по физической подготовке (для групп туристско-краеведческой и физкультурно-спортивной направленностей).

Содержание стартовой, промежуточной и итоговой аттестации определяется самим педагогом в соответствии с прогнозируемыми результатами программы.

Отслеживание результатов выполнения дополнительных общеобразовательных программ фиксируется в виде таблиц, диаграмм, делается количественный и качественный

анализ результатов. Результаты обобщаются и структурируются по каждому детскому объединению, структурному подразделению и учреждению в целом.

В учреждении выработана единая шкала оценки результатов освоения программы:

- низкий уровень – обучающийся не выполняет дополнительную общеобразовательную программу, не справляется с учебным планом;
- средний уровень – обучающийся стабильно занимается, выполняет дополнительную общеобразовательную программу;
- высокий уровень – обучающийся проявляет устойчивый интерес к занятиям, занимает призовые места в конкурсах и соревнованиях.

Используя такую единую шкалу, каждый педагог в соответствии с дополнительной общеобразовательной программой разрабатывает критерии каждого уровня.

Учитывая участие педагогов учреждения во внеурочной деятельности общеобразовательных организаций в рамках федеральных государственных образовательных стандартов начального и основного общего образования, в учреждении разработана система отслеживания уровня сформированности у обучающихся универсальных учебных действий (личностные и метапредметные: регулятивные, познавательные, коммуникативные). Обучающиеся по программам внеурочной деятельности в течение года проходят стартовую (в начале учебного года) и итоговую диагностику (в конце учебного года).

Для отслеживания универсальных учебных действий выработана единая шкала:

Познавательные универсальные учебные действия

- низкий уровень – воспринимая учебную информацию, практически не в состоянии действовать самостоятельно. Испытывает значительные затруднения при выделении нового и главного при интеллектуальной обработке информации. Не может объективно оценить свою работу. Освоение программы значительно затруднено.

- средний уровень – воспринимая учебную информацию, нуждается в дополнительных разъяснениях. Результат работы чаще всего получает, воспроизводя предложенный учителем алгоритм. Давая правильный ответ, не всегда может аргументировать его, обосновать свою точку зрения. Не всегда может дать объективную оценку своей работы, хотя, как правило, видит допущенные ошибки.

- высокий уровень – успешно воспринимает учебную информацию. Способен самостоятельно выделить новое и главное при интеллектуальной обработке учебного материала. Результат работы получает, успешно воспроизводя предложенный алгоритм, в ряде случаев может действовать творческим способом. Способен дать развернутый ответ и обосновать его, аргументировать свою позицию. Может дать объективную оценку результату своей работы.

Регулятивные универсальные учебные действия

- низкий уровень – затруднено осмысление учебной задачи как цели деятельности. Уточняющих вопросов не задает, хотя и нуждается в пояснениях; действует импульсивно, хаотично. Завершив задание, часто довольствуется ошибочным результатом. Притом, даже проверяя результат, допущенных ошибок не видит. Не способен обратиться за необходимой помощью и, даже если такая помощь оказана, не умеет ею воспользоваться.

- средний уровень – способен осмыслить учебную задачу как цель своей деятельности. Планирование и необходимые уточнения осуществляет в ходе работы. Не всегда способен выбрать оптимальный алгоритм. Отстает от плана работы в деталях, сохраняя общую последовательность действий. Завершая работу, не всегда добивается запланированного результата. Результат работы не проверяет, довольствуется любым. В случае необходимости может обратиться за помощью, но не всегда способен ею воспользоваться.

- высокий уровень – способен осмыслить учебную задачу как цель своей деятельности. Приступая к работе, заранее планирует свои действия или успешно пользуется уже сформированными алгоритмами работы. В случае необходимости уточняет детали до начала работы. Точно придерживается имеющегося плана или отстает от него лишь в деталях, сохраняя общую последовательность действий. Завершая задание, обязательно добивается запланированного результата. Закончив работу, проверяет ее, находит и исправляет ошибки.

В случае необходимости способен обратиться за необходимой помощью и воспользоваться ею.

Коммуникативные универсальные учебные действия

- низкий уровень – не способен самостоятельно донести до окружающих собственные мысли и формулировать ответы на вопросы, а также самостоятельно формулировать вопросы собеседнику. В ходе дискуссии, как правило, не корректен. Не может аргументировано отстаивать собственную позицию и гибко менять ее. При взаимодействии в группе не подчиняется общему решению группы. Не способен строить общение.

- средний уровень – испытывает некоторые затруднения при изложении собственных мыслей при попытках самостоятельно формулировать вопросы собеседнику. Не всегда способен отстаивать свою позицию или разумно изменять ее, подчиниться решению группы для успеха общего дела. Возражая оппоненту, бывает некорректен. В ходе общения может нарушать социальную дистанцию.

- высокий уровень – способен ясно и четко излагать свои мысли, корректно отвечать на поставленные вопросы, формулировать вопросы собеседнику, а также возражать оппоненту. Умеет аргументировать свою позицию или гибко менять. Способен подчиниться решению группы ради успеха общего дела. Всегда удерживает социальную дистанцию в ходе общения.

Личностные универсальные учебные действия

- низкий уровень – отрицательное отношение к деятельности, низкая учебная мотивация, недисциплинированность. При возникновении трудностей легко бросает начатое дело, не анализируя свои неудачи. Трудно вступает в контакт. Социальная активность на низком уровне, избегает участия в общих делах, уклоняется от общественных поручений. В своем поведении пренебрегает принятыми нормами и правилами поведения в обществе. Отсутствует способность оценивать свои и поступки других людей с точки зрения соблюдения, нарушения моральных норм. Интолерантные отношения к представителям других национальностей.

- средний уровень – не проявляет особого интереса к деятельности, но занятия посещает систематически, дисциплинированный. В решении возникающих трудностей, обращается за помощью, способен проанализировать причины неудач. Отношения со сверстниками и взрослыми ровные, не конфликтны. К выдвигаемым требованиям относится нейтрально. Общественные поручения выполняет, но без особого желания. Понимает базовые ценности, способен оценить свои и поступки других людей с точки зрения соблюдения, нарушения моральных норм. В поведении не проявляет негативного отношения к представителям других национальностей, но в конфликте или за компанию может его проявить.

- высокий уровень – проявляет явный интерес к деятельности, способен анализировать причины успеха и неудач, находить способы решения, дисциплинирован. Умеет выстраивать отношения со взрослыми и детьми, не конфликтен. Высокий уровень социальной активности, является лидером в группе. С желанием выполняет общественные поручения. Понимает базовые ценности, способен оценить свои и поступки других людей с точки зрения соблюдения, нарушения моральных норм. Проявляет уважительное отношение в общении с ребятами других национальностей, поддерживать дружеские отношения.

Форму проведения контроля для каждой группы устанавливает педагог дополнительного образования. Контрольно-измерительные материалы разрабатываются педагогами под руководством методистов и согласуются с методической службой учреждения. Содержание материалов соответствует содержанию дополнительной общеобразовательной программы для соответствующего года обучения, возрасту и психологическим особенностям обучающихся. Разработка диагностического инструментария ведется с учетом личностно-ориентированного, индивидуального и дифференцированного подходов к детям.

Социально-психологической службой учреждения 2 раза в год проводятся диагностические исследования на выявление уровня учебной мотивации,

социализированности личности обучающихся, удовлетворенности эмоционально-психологическим климатом в детском объединении.

Социальное партнерство

Достижение качественных результатов образовательной деятельности в учреждении невозможно без участия организаций, учреждений города – социальных партнеров. Развитый механизм взаимодействия, созданный в учреждении, позволяет привлекать высококвалифицированных преподавателей высших учебных заведений и других специалистов для совершенствования организации образовательной деятельности, участия обучающихся в научных исследованиях, расширяет возможности для поддержки и развития одаренных детей, повышения качества профилактической, профориентационной, воспитательной работы.

Механизм взаимодействия МАУДО г. Нижневартовска «ЦДТ» с учреждениями, организациями города

Наименование учреждения	Форма взаимодействия	Структурное подразделение
Образовательные организации города	Организация внеурочной деятельности в рамках реализации ФГОС Организация дополнительного образования	Педагоги дополнительного образования, реализующие программы внеурочной деятельности по ФГОС
Нижневартовский государственный университет	Рецензирование исследовательских работ Совместная организация научно-практических конференций Подготовка обучающихся к участию в научно-практических конференциях	Школьное лесничество «Бурундучок» - городское научное объединение учащихся «Росток»
Управление по социальной и молодёжной политике, МАУ «Молодёжный центр»	Проведение городских культурно-массовых, спортивных, досуговых мероприятий для детей и подростков Трудоустройство несовершеннолетних Организация каникулярного отдыха детей и подростков	Организационно-методический отдел
Управление по природопользованию и экологии администрации города Нижневартовска	Участие в городских экологических, природоохранных мероприятиях, организация городских экологических игр, конкурсов, слётов, научно-практических конференций	Эколого-биологический отдел Натуралистический отдел
Филиал БУ ХМАО-Югры «Центр медицинской профилактики» в городе Нижневартовске	Организация и проведение профилактических мероприятий по пропаганде здорового образа жизни, профилактике наркомании, токсикомании	Социально-психологическая служба
Нижневартовский центр занятости населения	Реализация совместной программы по профориентации подростков МАУДО г. Нижневартовска «Центр детского творчества» Трудоустройство несовершеннолетних	Социально-психологическая служба
Комиссия по делам несовершеннолетних и	Реализация профилактических мероприятий по предупреждению	Социально-психологическая

защите их прав, городские отделения полиции	безнадзорности, беспризорности, правонарушений среди подростков	служба
Управление по физической культуре и спорту, департамент физической культуры и спорта ХМАО	Организация городских спортивно-массовых и оздоровительных мероприятий, участие в соревнованиях различного уровня, работа в составе жюри	Спортивно-массовый отдел
Городская федерация самодетельного туризма, региональная общественная организация «Федерация настольного тенниса Югры»	Организация городских спортивно-массовых и оздоровительных мероприятий, участие в соревнованиях различного уровня, работа в составе жюри	Спортивно-массовый отдел
Средства массовой информации	Освещение деятельности в средствах массовой информации	Организационно-методический отдел

Ожидаемые результаты реализации программы

Реализация образовательной программы позволит достичь следующих результатов:

1. Количественный охват дополнительным образованием детей в возрасте от 5 до 18 лет составит 4526 человек.
2. Доля обучающихся от общего количества обучающихся учреждения, освоивших дополнительные общеобразовательные программы на высоком уровне по результатам итоговой аттестации составит 80%.
3. Доля педагогов от общего количества, использующих в образовательной деятельности современные образовательные технологии, составит 95%.
4. Доля обучающихся от общего количества, принявших участие в интеллектуальных, творческих, спортивных конкурсных мероприятиях различного уровня, составит 45%.
5. Доля обучающихся, ставших победителями и призерами интеллектуальных, творческих, спортивных конкурсов от общего количества участников данных мероприятий (в том числе дистанционных), составит 90%.
6. Доля детей с ограниченными возможностями здоровья от общего количества обучающихся учреждения, составит 3,0%.
7. Обеспечена положительная динамика сформированности и развития личностной сферы обучающихся, социализированности личности, создан комфортный эмоционально-психологический климат в детских коллективах.
8. Сохранение показателя удовлетворенности обучающихся и их родителей деятельностью учреждения на уровне 100%.

**Перечень дополнительных общеобразовательных общеразвивающих программ,
реализуемых в 2021-2022 учебном году**

Программы, реализуемые в рамках муниципального задания			Программы, реализуемые в рамках персонифицированного финансирования дополнительного образования		
№ п/п	Название программы	Количество учебных часов по программе	№ п/п	Название программы	Количество учебных часов по программе
Художественная направленность					
1.1	«Апельсиновые каникулы»	160, 240	1.1	«Гитарный ансамбль плюс»	24
1.2	«Фортепиано. Синтезатор»	36,72	1.2	«ДоРеМи»	32
1.3	«Синтезатор»	72	1.3	«Диапазон»	24
1.4	«Знакомство с синтезатором I,II»	36	1.4	«Я пою»	16
1.5	«Фортепиано. Синтезатор +»	35	1.5	«Мастерская рукоделия»	12
1.6	«Фольклорный ансамбль»	72, 144	1.6	«Арт –дизайн»	24
1.7	«Фортепиано»	36,72	1.7	«Стильная Я»	24
1.8	«Аккордеон»	36,72	1.8	«Пряничная школа»	24
1.9	Фольклорная школа «Отрадушка»	216	1.9	«Искусство звучащего слова»	24
1.10	«Декоративно-прикладное творчество»	72, 108	1.10	«Театральная импровизация»	12
1.11	«Эстрадный вокал» (начальный уровень)	160	1.11	«Театр плюс»	36
1.12	«Эстрадный вокал» (базовый уровень)	160	1.12	«Плюс Хореография»	36
1.13	«Синтезатор +»	24	1.13	«Азбука танца»	24
1.14	«Классическая гитара»	72	1.14	«Танцевальная академия»	12
1.15	«Гитарное мастерство»	72	1.15	«Мир красок»	36
1.16	«Летняя песенка»	24	1.16	«Гармония III»	24
1.17	«Микст»	108	1.17	«Лепка»	16
1.18	«Эстрадное пение»	144	1.18	«Гармония»	24
1.19	«Каникулы с гитарой»	24			
1.20	«В мире музыки»	24			
1.21	«Ручная работа»	24			
1.22	«Радуга творчества»	144			
1.23	«Художественная вышивка и бисероплетение»	144			
1.24	«Арт-кутюр»	216			
1.25	«Художественное вязание»	144			
1.26	«Шерстяная акварель»	68			
1.27	«Мягкая игрушка»	144			
1.28	«Дизайн и мода»	216			
1.29	«Этюд»	72			

1.30	«Дизайн»	24			
1.31	«Театр моды «Милан»	216			
1.32	«Краски лета»	24			
1.33	«Хореография» (начальный уровень)	216			
1.34	Хореография «В ритме жизни»	24			
1.35	«Хореография» (основной уровень)	216			
1.36	«Хореография» «NRG unit»	144, 216			
1.37	«Театральная студия» (начальный уровень)	216			
1.38	«Театральная студия» (основной уровень)	216			
1.39	«Театральная студия» (углубленный уровень)	216			
1.40	«Театр для всех»	102, 114			
1.41	«Парикмахерское дело»	216			
1.42	«Основы актерского мастерства»	24			
1.43	«Эстрадная, современная хореография» (начальный уровень)	216			
1.44	«Эстрадная, современная хореография» (основной уровень)	216			
1.45	«Эстрадная, современная хореография» (углубленный уровень)	216			
1.46	«Хореография «Аксиома» (начальный уровень)	216			
1.47	«Хореография «Аксиома» (базовый уровень)	216			
1.48	«Хореография «Аксиома» (углубленный уровень)	216			
1.49	«Хореография» «Кавказ Dance»	144			
1.50	«Хореография для всех»	102, 114			
1.51	«Антракт»	24			
1.52	«Хореография» «Конфетти» (начальный уровень)	216			
1.53	«Хореография» «Конфетти» (основной уровень)	216			
1.54	«Хореография» «Конфетти» (углубленный уровень)	216			
1.55	«Хореография» шоу-балет «Айс-Крим» (начальный уровень)	216			
1.56	«Хореография» шоу-балет «Айс-Крим» (базовый уровень)	216			
1.57	«Хореография» шоу-балет «Айс-Крим» (углубленный уровень)	216			
1.58	«Веснушки»	72			
1.59	«Скульптура малых форм»	144, 216			

1.60	«Изобразительное искусство «Ультрамарин»	144			
1.61	«Шаг в живопись»	72			
1.62	«Спектр изобразительного искусства»	144			
1.63	«Изобразительное искусство «Палитра»	72, 108, 144, 216			
1.64	«Апликация»	68, 72, 144			
1.65	«Рукотворный мир»	144			
1.66	«Изобразительное искусство. «Креатив и творчество»	72, 144, 216			
1.67	«Своими руками»	72, 144			
1.68	«Введение в скульптуру»	144			
1.69	«Вдохновение»	72,144, 216			
1.70	«Бумажкино царство»	72, 144			
1.71	«Скетчинг» - улюбленный курс	72,144			
1.72	«Рисунок и живопись»	24			
1.73	«Искусство скетчинга»	144			
Естественнонаучная направленность					
2.1	«Природа и человек»	72, 68, 22	2.1	«Эрудит»	18
2.2	«Росинка»	34, 68, 72, 144	2.2	«Я-исследователь»	16
2.3	«Цветочный калейдоскоп»	70	2.3	«Азбука домашних животных»	16
2.4	«Природа и мы»	34, 68, 72, 144	2.4	«Азбука выживания в лесу»	34
2.5	«Экология для дошкольников»	36	2.5	«Экомульт»	18
2.6	«Природа вокруг нас»	36, 38	2.6	«Основы исследовательской деятельности»	12
2.7	«Мониторинг городской среды»	38	2.7	«Идущему в лес»	16
2.8	«Экология»	72, 146			
2.9	«Цветоводство»	146			
2.10	«Сказочная экология»	72			
2.11	«Мир вокруг нас»	34,72			
2.12	«Юный исследователь»	118, 146			
2.13	«Азбука леса»	53, 106, 144			
2.14	«Мир леса»	72			
2.15	«Азбука выживания в лесу»	144			
2.16	«Природа Севера»	70			
2.17	«Семицветик»	35			
2.18	«Паутинка»	37			
2.19	«Мир тайги»	74			

Социально-гуманитарная направленность					
3.1	«Игра – дело серьезное»	72, 144			
3.2	«Школа вожатых»	108			
3.3	«Журналистика»	96, 216			
3.4	«Играем в слова»	72			
3.5	«Школа КВН»	108			
3.6	«Школьный Актив Города»	216			
Физкультурно-спортивная направленность					
4.1	«Настольный теннис»	216	4.1	«Пинг-понг» (первые шаги)	24
4.2	«Настольный теннис –первые шаги»	144	4.2	«Пинг-понг» (базовый уровень)	48
4.3	«Аэробика (черлидинг)»	144, 216	4.3	«Акробатика»	16
4.4	«Танцевальная аэробика»	216	4.4		
Туристско-краеведческая направленность					
5.1	«Туризм» (базовый уровень)	216	5.1	«Лыжи и туризм»	32
			5.2	«Спортивное ориентирование»	26
			5.3	«Лыжный туризм»	16
Техническая направленность					
6.1	«Компьютерный дизайн»	216	6.1	«Мультипликация»	24
6.2	«Фотодело»	216	6.2	«Adobe Illustrator»	27
6.3	«Графический дизайн»	216			
6.4	«Основы графического дизайна»	102, 216			
6.5	«Мульティストудия»	72			
6.6	«Мультиварка»	24			
6.7	«Студия мультипликации» детской	182			
6.8	«Дизайн интерьера»	216			
6.9	«Художественная обработка дерева»	68			
6.10	«Видеоблогинг»	144			
6.11	«Режиссура мультимедиа»	186			
6.12	«Юный конструктор»	144			

УЧЕБНЫЙ ПЛАН
на 2022-2023 учебный год
определяющий требования и регламентирующий организацию
образовательной деятельности в рамках муниципального задания

№ п/п	Наименование дополнительной общеобразовательной программы	Возраст обучающихся	Срок обучения	Год обучения						Форма промежуточной аттестации	Всего часов	Всего групп	Всего обучающихся
				1 год	2 год	3 год	4 год	5 год	6 год и более				
				Количество групп / количество часов в неделю									
I. Художественная направленность													
1.1.	Художественная вышивка и бисероплетение	7-12	1	6/4						тестирование	24	6	57
1.2.	Бусинка	5-7	1	4/2						тестирование	8	4	37
1.3	Художественное вязание	7-11	1	2/4						тестирование	8	2	18
1.4	Дизайн и мода	10-18	1	2/6						тестирование	12	2	18
1.5	Арт-кутюр	9-18	1	4/6						тестирование	24	4	38
1.6	Этюд	7-11	1	1/2						тестирование	2	1	10
1.7	Дизайн интерьера	11-18	1	1/6						тестирование	6	1	10
1.8	Школа дизайна	10-16	1	2/4 1/2						тестирование	10	3	28
1.9	Театр мод «Милан»	11-18	1	1/6						тестирование	6	1	10
1.10	Шерстяная акварель	7-15	1	4/4						тестирование	16	4	38
1.11	Бисер	6-12	1	6/4						тестирование	24	6	30
1.12	Радуга творчества	7-11	1	17/4						тестирование	68	17	165
1.13	Мягкая игрушка	7-9	1	1/4						тестирование	4	1	10
1.14	Аппликация	7-10	2	6/4	2/4					тестирование	32	8	77
1.15	Аппликация (адаптированная)	7-10	3	2/4	4/4	2/2				тестирование	28	8	58
1.16	Рукотворный мир	6-13	2	3/4	2/4					тестирование	20	5	48
1.17	Аппликация	6-17	1	2/4						тестирование	8	2	20
1.18	Бумажкино царство	6-9	1	4/2						тестирование	8	4	38
1.19	Скульптура малых форм	7-16	3	8/4						тестирование	32	8	70

1.20	Скульптура малых форм	7-16	3			1/4				тестирование	4	1	10
1.21	Скульптура малых форм	7-16	1	6/4 1/6						тестирование	30	7	70
1.22	Скульптура малых форм (адаптированная)	7-16	2		1/1 Инд.						1		1
1.23	Изобразительное искусство. Креатив и творчество	7-17	5	3/6	2/6					тестирование	30	5	48
1.24	Ковроткачество	7-17	3	3/4						тестирование	12	3	30
1.25	Изобразительное искусство «Рисунок и живопись»	7-10	3	2/4 4/2						тестирование	16	6	55
1.26	Спектр изобразительного искусства	7-17	3	1/4	1/4	2/6				тестирование	20	4	38
1.27	Изобразительное искусство «Палитра»	8-17	4	2/4	2/4	1/6	1/6			тестирование	28	6	58
1.28	Изобразительное искусство «Вдохновение»	8-17	1	22/6 14/4 2/2						тестирование	192	38	350
1.29	Искусство скетчинга	7-18	1	1/4						тестирование	4	1	10
1.30	Декоративная роспись	7-18	1	1/6						тестирование	6	1	10
1.31	Хореография «Кавказ Денс»	7-16	5			1/4	1/4	2/4		тестирование	16	4	38
1.32	Хореография (начальный уровень)	7-9	2	1/6 -/6						тестирование	12	1	10
1.33	Хореография (базовый уровень)	10-15	4	1/6 -/6	2/6 -/6					тестирование	36	3	30
1.34	Хореография (углубленный уровень)	16-18	4		3/6 -/6					тестирование	36	3	20
1.35	Хореография (начальный уровень)	7-12	3		1/6					тестирование	6	1	10
1.36	Хореография (основной уровень)	9-14	3		1/6					тестирование	6	1	10
1.37	Хореография (углубленный уровень)	14-18	2		1/6					тестирование	6	1	8
1.38	Хореография (начальный уровень)	7-12	3	3/6		2/6				тестирование	30	5	50
1.39	Хореография (основной уровень)	13-17	4	1/6 1/6	1/6	3/6 3/6				тестирование	54	9	80
1.40	Театр для всех	6-17	1	2/6						тестирование	12	2	20
1.41	Театральная студия (начальный уровень)	5-10	3	1/4	3/6 1/4					тестирование	26	5	50
1.42	Театральная студия (основной уровень)	10-14	3	2/6	1/6 3/6					тестирование	36	6	60

1.43	Театральная студия (углубленный уровень)	12-18	3	1/6		1/6 1/8				тестирование	20	3	30
1.44	Основы актерского мастерства	7-14	1	4/1							4	4	40
1.45	Эстрадная современная хореография (основной уровень)	11-14	2		2/6					тестирование	12	2	20
1.46	Эстрадная современная хореография (базовый уровень)	8-11	3		2/6 2/6					тестирование	24	4	20
1.47	Эстрадная современная хореография (углубленный уровень)	14-17	3		3/2 Инд.	1/6				тестирование	12	1	10
1.48	Хореография Energu unit	8-18	3		3/6	3/6				тестирование	36	6	60
1.49	Театральная игра (начальный уровень)	7-9	1	1/6						тестирование	6	1	10
1.50	Хореография «Аксиома» (начальный уровень)	6-10	2		2/6					тестирование	12	2	20
1.51	Хореография (базовый уровень)	9-13	3		2/6					тестирование	12	2	20
1.52	Хореография (углубленный уровень)	14-18	2		2/6					тестирование	12	2	20
1.53	Сценическое движение	9-12	1	2/1						тестирование	2	2	20
1.54	Хореография «Югорский сувенир» (начальный уровень)	6-8	2	1/6						тестирование	6	1	10
1.55	Хореография «Югорский сувенир» (основной уровень)	9-12	2	2/6						тестирование	12	2	20
1.56	Парикмахерское дело	10-17	3		3/6					тестирование	18	3	30
1.57	Фортепиано	7-17	7	7/2 Инд.		4/2 Инд.	2/2 Инд.	2/2 Инд.	3/2 Инд.	тестирование	36		18
1.58	Фортепиано, синтезатор	7-18	5		4/2 Инд.	2/2 Инд.	1/2 Инд.	2/2 Инд.		тестирование	18		9
1.59	Синтезатор плюс	7-18	1	4/2 Инд.						тестирование	8		4
1.60	Синтезатор	7-18	5	5/2 инд.		4/2 инд.	1/2 инд.	3/2 Инд.		тестирование	26		13
1.61	Эстрадный вокал	7-18	4		1/4	2/6	1/6			тестирование	22	4	40
1.62	Унисон	12-18	2	1/6						тестирование	6	1	8
1.63	Эстрадный вокал	6-10	2		1/4					тестирование	4	1	10

	(начальный уровень)												
1.64	Эстрадный вокал (базовый уровень)	7-11	2	1/4	1/4					тестирование	8	2	12
1.65	Эстрадный вокал (углубленный уровень)	11-14	2		1/4					тестирование	4	1	8
1.66	Микст (творческий уровень)	12-16	1	1/6						тестирование	6	1	8
1.67	Микст voice	13-18	1	2/6						тестирование	12	2	10
1.68	Эстрадное пение	7-18	3	1/4	5/4					тестирование	24	6	50
1.69	Классическая гитара	10-18	6		4/2 Инд.	5/2 Инд.				тестирование	18		32
1.70	Гитарное мастерство	12-18	2	2/2 Инд.	7/2 Инд.					тестирование	18		14
1.71	Народная культура	9-11	4			5/1	4/1			тестирование	9	9	82
1.72	Фольклорная школа	6-10	2	2/4		2/4				тестирование	16	4	40
1.73	Фольклорный Ансамбль «Лада»	7-18	5	2/4	1/4	1/4	1/4	1/4 Инд.		тестирование	28	6	50
1.74	Фольклорная школа (базовый уровень)	7-10	2	2/2						тестирование	4	2	19
1.75	Декоративно-прикладное творчество.	7-10	1	9/2						тестирование	18	9	83
											1432	283	2686
	Концертмейстер										220		
II	Естественнонаучная направленность												
2.1	Природа и мы	7-10	3	19/2 1/4	15/2 7/4	3/4 2/2				тестирование	116	47	400
2.2	Цветоводство	8-10	2	1/4	1/4					тестирование	8	2	20
2.3	Цветочный калейдоскоп	7-9	1	2/4						тестирование	8	2	20
2.4	Мониторинг городской среды	12-17	3	2/1 Инд. 2/1 Инд.	1/1 Инд. 4/1 Инд.	1/1 Инд.				тестирование	10		10
2.5	Сказочная экология	5-7	2	12/1	12/2					тестирование	34	24	180
2.6	Юный исследователь	10-13	1	6/4						тестирование	24	6	55
2.7	Лаборатория природы	9-12	1	2/4						тестирование	8	2	20
2.8	Природа и человек	9-12	1	1/4						тестирование	4	1	10
2.9	Мир леса	7-9	1	3/4 5/2						тестирование	22	8	78
2.10	Азбука леса	7-12	1	15/4						тестирование	60	15	145
2.11	Удивительный мир природы	5-8	1	28/2						тестирование	56	28	240
2.12	Азбука выживания в лесу	9-15	1	2/4						тестирование	8	2	20

2.13	Юный лесовод	12-17	1	2/6						тестирование	12	2	20
											370	139	1218
III.	Туристско-краеведческая направленность												
3.1	Туризм (начальный уровень)	7-10	2	5/6						тестирование	30	5	45
3.2	Туризм (базовый уровень)	10-17	3		5/6					тестирование	30	5	45
3.3	Туризм (углубленный уровень)	14-17	3	1/8						тестирование	8	1	10
											68	11	100
IV.	Физкультурно-спортивная направленность												
4.1	Аэробика. Черлидинг	6-18	4	2/6	1/6	1/6	2/6			тестирование	36	6	60
4.2	Танцевальная аэробика	7-18	3			1/4				тестирование	10	2	20
4.3	Настольный теннис	7-18	4		1/6	4/6				тестирование	30	5	50
4.4	Настольный теннис – первые шаги	7-11	2	3/4						тестирование	12	3	30
											88	16	160
V.	Социально-гуманитарная направленность												
5.1	Играем в слова	8-11	1	1/4						тестирование	4	1	8
5.2	Школа вожатского мастерства	13-17	3	1/4	1/4					тестирование	8	2	20
5.3	Игра – дело серьезное	9-12	2	2/4	2/4	1/2				тестирование	18	5	45
5.4	Школьный актив города	13-18	2		1/6					тестирование	6	1	10
5.5	Мир вокруг нас	6-7	1	12/2						тестирование	24	12	100
											60	21	183
VI.	Техническая направленность												
6.1	Художественная обработка дерева	7-15	1	5/4						тестирование	20	5	45
6.2	Мастерим из древесины	10-15	1	1/6						тестирование	6	1	8
6.3	Графический дизайн	8-16	1	4/6						тестирование	24	4	38
6.4	Информашка	6-7	1	1/4						тестирование	4	1	8
6.5	Основы графического дизайна	8-6	1	1/6						тестирование	6	1	8
6.6	Мультиварка	7-9	1	1/6						тестирование	6	1	8
6.7	Студия детской мультипликации	10-12	1	1/6						тестирование	6	1	8
6.8	Компьютерный дизайн	10-16	3	3/6						тестирование	18	3	28
6.9	Фотодело	10-16	2	3/6						тестирование	18	3	28
											108	20	179
	ВСЕГО										2346	490	4526

УЧЕБНЫЙ ПЛАН
на 2022-2023 учебный год
определяющий требования и регламентирующий организацию образовательной деятельности в рамках
персонифицированного финансирования дополнительного образования

№ п/п	Наименование дополнительной общеобразовательной программы	Возраст	Срок обучения	Год обучения						Форма промежуточной аттестации	Всего часов	Всего групп	Всего обучающихся
				от 1 до 9 месяцев	2 год	3 год	4 год	5 год	6 год и более				
				Количество групп / количество часов в неделю									
I.	Художественная направленность												
1.1	Стильная Я	9-18		2/4						тестирование	8	2	41
1.2	Гитарный ансамбль плюс	8-18		1/6						тестирование	6	1	56
1.3	Гармония	7-16		4/2						тестирование	8	4	66
1.4	Искусство звучащего слова	7-16		3/3						тестирование	9	3	71
1.5	Хореография – в ритме жизни	8-15		3/3						тестирование	9	3	71
1.6	Азбука танца	8-11		3/3						тестирование	9	3	76
1.7	Арт-дизайн	9-15		2/4						тестирование	8	2	51
1.8	Гармония	7-16		2/4						тестирование	8	2	51
1.9	Лепка	7-16		3/2						тестирование	6	3	81
1.10	Мастерская рукоделия	11-16		2/4						тестирование	8	2	51
1.11	ДоРеМи	7-18		1/6						тестирование	6	1	51
1.12	Танцевальная академия	7-17		2/3						тестирование	6	2	56
1.13	Театральная импровизация	5-18		2/3						тестирование	6	2	71
1.14	Дизайн интерьера	12-18		1/4						тестирование	4	1	36

										вание			
1.15	Мягкая игрушка	7-9		2/4						тестиро вание	8	2	51
1.16	Я пою	5-7		3/2						тестиро вание	6	3	66
1.17	Краски Севера	8-17		2/4						тестиро вание	8	2	51
1.18	Лепка	6-12		1/1						тестиро вание	1	1	10
											124	39	1007
	Концертмейстер										20		
II.	Естественнонаучная направленность												
2.1	Я – исследователь	8-13		4/2						тестиро вание	8	4	111
2.2	Эрудит	8-13		4/2						тестиро вание	8	4	111
2.3	Уроки выживания в лесу	8-15		1/6						тестиро вание	6	1	36
											22	9	258
III.	Туристско-краеведческая направленность												
3.1	Лыжный туризм	12-18		2/4						тестиро вание	8	2	66
3.2.	Лыжи и туризм	8-18		2/4						тестиро вание	8	2	66
											16	4	132
IV.	Физкультурно-спортивная направленность												
4.1	Черлидинг	14-18		2/4						тестиро вание	8	2	51
4.2.	Настольный теннис	7-18		2/4						тестиро вание	8	2	66
											16	4	168
	ВСЕГО										198	56	1565

ПЛАН

внутреннего контроля МАУДО г. Нижневартовска «ЦДТ» на 2022-2023 учебный год

Цель: создание эффективных условий для всех участников образовательного процесса.

Задачи:

1. Соблюдение требований к организации образовательного процесса.
2. Повышение педагогического мастерства работников учреждения, качества образовательного процесса.
3. Достижение высоких результатов образовательной деятельности.
4. Обеспечение безопасных условий.

Ежемесячно

Объект контроля	Содержание контроля	Цель контроля	Вид контроля	Форма контроля	Ответственные лица, осуществляющие контроль	Результат, место подведения итогов
Журнал учёта работы педагога дополнительного образования и реализация образовательной программы	Оформление журнала в соответствии с указаниями по его ведению. Соответствие записей в журнале календарно-тематическому планированию.	Правильность ведения журналов учёта работы педагогов дополнительного образования и реализации образовательных программ	Тематический	Персональный	Руководители структурных подразделений, служб (ежемесячно). Заместители директора по УВР (один раз в три месяца)	На совещаниях при директоре рассматриваются вопросы: <ul style="list-style-type: none"> • своевременное оформление журналов (сентябрь); • анализ педагогической документации (ноябрь, март).
Педагоги дополнительного образования (в том числе совместили), осуществляющие педагогическую деятельность на базе Центра детского творчества, общеобразовательных учреждений	Комплектование учебных групп в рамках МЗ и ПФ. Качество организации учебных занятий. Соблюдения санитарно-гигиенических условий. Сохранность контингента обучающихся. Соблюдение единых требований к оформлению педагогической документации. Выполнение образовательных программ.	Оценка деятельности педагогов дополнительного образования	Оперативный	Персональный	Руководители, методисты структурных подразделений, служб (ежемесячно). Заместители директора по УВР (периодически)	Отчёт на совещаниях при директоре (сентябрь, декабрь, апрель) Анализ посещённых занятий на совещаниях структурных подразделений (ежемесячно).

Сентябрь - Октябрь

Объект контроля	Содержание контроля	Цель контроля	Вид контроля	Форма контроля	Ответственные лица, осуществляющие контроль	Результат, место подведения итогов
Комплектование групп Сведения об обучающихся	Наполняемость учебных групп детских объединений, наличие личных дел обучающихся занимающихся по программам, которые реализуются в рамках ПФ и МЗ, создание базы данных обучающихся.	Контроль численности детских объединений. Соблюдение единых требований к оформлению документации	Тематический	Персональный	Заместители директора по УВР, руководители, методисты структурных подразделений	Отчёт на совещании при директоре, оформление социального паспорта
Дополнительные общеобразовательные общеразвивающие программы	Проверка готовности программного материала к учебному году.	Соблюдение требований к оформлению программ, календарно-тематического планирования	Тематический	Персональный	Заместители директора по УВР, руководители структурных подразделений	Отчёт на совещании при директоре

Ноябрь

Объект контроля	Содержание контроля	Цель контроля	Вид контроля	Форма контроля	Ответственные лица, осуществляющие контроль	Результат, место подведения итогов
Личные дела обучающихся	Наличие личных дел обучающихся занимающихся по программам, которые реализуются в рамках ПФ и МЗ.	Соблюдение единых требований к оформлению личных дел обучающихся	Тематический	Персональный	Заместители директора по УВР, руководители, структурных подразделений	Отчёт на совещании при директоре

Декабрь

Объект контроля	Содержание контроля	Цель контроля	Вид контроля	Форма контроля	Ответственные лица, осуществляющие контроль	Результат, место подведения итогов
Дополнительные общеобразовательные общеразвивающие программы	Выполнение дополнительных общеобразовательных общеразвивающих программ.	Анализ выполнения дополнительных общеобразовательных общеразвивающих программ	Тематический	Персональный	Руководители структурных подразделений, заместители директора	Аналитическая справка о выполнении программ за 1-е полугодие (совещание при директоре)

Январь-февраль

Объект контроля	Содержание контроля	Цель контроля	Вид контроля	Форма контроля	Ответственные лица, осуществляющие контроль	Результат, место подведения итогов
Деятельность структурных подразделений	Соответствие документации номенклатуре дел. Правильность и своевременность оформления документации. Выполнение должностного функционала. Санитарное состояние помещений структурного подразделения.	Улучшение качества работы структурных подразделений, методической работы.	Тематический	Административный	Заместители директора по УВР	Отчёт на совещании при директоре.
Комплексная безопасность участников образовательного процесса	Обеспечение безопасных условий образовательной деятельности. Соблюдение санитарно-эпидемиологического режима.	Проведение профилактических мероприятий. Укомплектованность медицинскими аптечками для оказания доврачебной помощи. Ведение журнала инструктажей по ТБ. Оформление уголков безопасности в учебных кабинетах, в тренажёрном и хореографических залах, лаборатории, коридорах. Соблюдение требований к содержанию территории и помещений учреждения, соблюдение питьевого, температурного режимов. Организация мероприятий по противодействию терроризму.	Тематический	Обобщающий	Заместитель директора по комплексной безопасности, администратор	Отчёт на совещании при директоре

Март

Объект контроля	Содержание контроля	Цель контроля	Вид контроля	Форма контроля	Ответственные лица, осуществляющие контроль	Результат, место подведения итогов
Портфолио педагога дополнительного образования (сайты, блоги, страницы в социальных сетях)	Наполняемость электронных ресурсов педагогов дополнительного образования.	Анализ использования электронных ресурсов в образовательном процессе	Тематический	Персональный	Заместители директора по УВР	Отчёт на совещании при директоре

Апрель - Май

Объект контроля	Содержание контроля	Цель контроля	Вид контроля	Форма контроля	Ответственные лица, осуществляющие контроль	Результат, место подведения итогов
Дополнительные общеобразовательные общеразвивающие программы	Полнота выполнения общеобразовательной программы.	Анализ выполнения дополнительных общеобразовательных программ	Фронтальный	Обобщающий, итоговый	Руководители структурных подразделений, методисты	Аналитическая справка о выполнении программ за учебный год. Отчёт на совещании при директоре
Итоговые занятия	Итоговые занятия по дополнительным общеобразовательным программам, документация педагога.	Анализ достижения результатов дополнительной общеобразовательной программы	Фронтальный	Обобщающий, итоговый	Руководители структурных подразделений, методисты	Аналитическая справка по итогам проведения итоговых занятий. Отчёт на совещании при директоре
Комплектование групп. Сведения об обучающихся.	Наполняемость учебных групп детских объединений.	Сохранность контингента обучающихся	Тематический	Персональный	Заместители директора по УВР, руководители, методисты структурных подразделений.	Отчёт на совещании при директоре.
Планы и отчеты работы педагогов дополнительного образования	Воспитательная работа педагогов, работа с родителями, работа педагога по самообразованию.	Определение уровня организации воспитательной работы, работы с родителями, самообразования.	Тематический	Персональный	Руководители структурных подразделений, методисты.	Отчёт на совещании при директоре.

Июнь

Объект контроля	Содержание контроля	Цель контроля	Вид контроля	Форма контроля	Ответственные лица, осуществляющие контроль	Результат, место подведение итогов
Безопасность отдыха, оздоровления, занятости детей и подростков в летнем лагере дневного пребывания детей, палаточном лагере	Порядок ведения документации по обеспечению содержательного и безопасного отдыха, оздоровления и занятости детей и подростков.	Усиление мер по обеспечению безопасных условий работников и воспитанников лагеря с дневным пребыванием детей, проверки работоспособности автоматической пожарной сигнализации, КТС, соблюдения	Тематический	Административный	Заместители директора по УВР.	Справка, приказ по итогам контроля. Анализ результатов контроля на совещании сотрудников летних лагерей

дневного пребывания детей.		санитарно-эпидемиологических норм в условиях распространения коронавирусной инфекции.				
----------------------------	--	---------------------------------------------------------------------------------------	--	--	--	--

Июль

Объект контроля	Содержание контроля	Цель контроля	Вид контроля	Форма контроля	Ответственные лица, осуществляющие контроль	Результат, место подведение итогов
Безопасность отдыха, оздоровления и занятости детей и подростков в летнем лагере дневного пребывания детей.	Порядок ведения документации по обеспечению безопасных условий отдыха, оздоровления и занятости детей и подростков.	Усиление мер по обеспечению безопасных условий работников лагеря и воспитанников	Тематический	Административный	Заместители директора по УВР.	Справка, приказ по итогам контроля. Анализ результатов контроля на совещании сотрудников летнего лагеря