

**Муниципальное автономное учреждение
дополнительного образования города Нижневартовска
«Центр детского творчества»**

УТВЕРЖДАЮ
Директор МАУДО г. Нижневартовска «ЦДТ»
_____ А.Г. Ахметзянова

Программа принята
на педагогическом совете
приказ № 411 от 16.05.2024 г.
протокол № 3 от 16.05.2024 г.

***Образовательная программа
муниципального автономного учреждения
дополнительного образования города Нижневартовска
«Центр детского творчества»
на 2024-2025 учебный год***

Нижневартовск, 2024 г.

Пояснительная записка

Образовательная программа МАУДО г. Нижневартовска «ЦДТ» на 2024-2025 учебный год представляет собой нормативно-управленческий документ, определяющий содержание и организацию образовательной деятельности в учреждении, направленной на оптимальное развитие личности обучающегося на основе педагогической поддержки его индивидуальности (способностей, интересов, склонностей).

Программа разработана с учетом нормативно-правовых документов: Федерального закона от 29.12.2012 №273-ФЗ «Об образовании в Российской Федерации» (с изменениями), Концепции развития дополнительного образования детей до 2030 года, приказа Министерства просвещения Российской Федерации от 27 июля 2022 г. № 629 «Об утверждении порядка организации и осуществления образовательной деятельности по дополнительным общеобразовательным программам», государственной программы Ханты-Мансийского автономного округа - Югры «Развитие образования в Ханты-Мансийском автономном округе - Югре на 2018 - 2025 годы и на период до 2030 года», Санитарно-эпидемиологических правил СП 2.4.3648-20 «Санитарно-эпидемиологические требования к организациям воспитания и обучения, отдыха и оздоровления детей и молодежи» (далее - санитарные требования), а также Устава и локальных актов учреждения.

Образовательная программа предназначена удовлетворять потребности:

- общества и государства в совершенствовании системы дополнительного образования детей, призванной обеспечить необходимые условия для создания среды, способствующей расширенному воспроизводству знаний, развитию мотивации подрастающего поколения к самообразованию, развитию их творческих способностей, включению в социально полезную деятельность, профессионального и личностного самоопределения детей, самореализации и самовоспитания, адаптации их к жизни в обществе, формированию толерантного сознания, организации содержательного досуга и занятости;

- обучающихся – в получении качественного дополнительного образования по дополнительным общеобразовательным программам, реализуемым в учреждении; в свободном выборе объединения, педагога, дополнительной общеобразовательной программы и формы получения дополнительного образования в соответствии с потребностями, возможностями и способностями;

- образовательных учреждений – в организации дополнительного образования педагогическими работниками учреждения на основе договоров;

- выпускника учреждения – в социальной адаптации.

Программа является обязательным документом для педагогов дополнительного образования учреждения, реализующих дополнительные общеобразовательные общеразвивающие программы.

Цель образовательной программы – создание оптимальных условий для развития интеллектуального и творческого потенциала обучающегося на основе педагогической поддержки его индивидуальных способностей, интересов, склонностей.

Задачи программы:

- обеспечение доступности, равных возможностей в получении дополнительного образования для различных категорий детей, сохранение и развитие сети детских объединений;

- обеспечение нормативных, организационно-педагогических, методических условий для развития компетентностей ребенка, предусматривающих формирование у него навыков, соответствующих целям дополнительного образования;

- увеличение показателей индивидуальных достижений обучающихся по итогам освоения дополнительных общеобразовательных программ;

- сохранение показателя удовлетворенности обучающихся и их родителей качеством образования.

Сведения о муниципальном автономном учреждении дополнительного образования города Нижневартовска «Центр детского творчества»

Образовательная организация – муниципальное автономное учреждение дополнительного образования города Нижневартовска «Центр детского творчества» (далее - МАУДО г. Нижневартовска «ЦДТ») является некоммерческой организацией, создана для выполнения работ, оказания услуг в целях обеспечения реализации предусмотренных законодательством Российской Федерации полномочий органов местного самоуправления в сфере образования.

Тип образовательной организации: организация дополнительного образования.

Организационно-правовая форма: муниципальное автономное учреждение.

Учреждение имеет право осуществления образовательной деятельности на основании лицензии от 21 июля 2017 года № 2933 (серия 86Л01 №0002181), выданной службой по контролю и надзору в сфере образования Ханты-Мансийского автономного округа – Югры.

Центр детского творчества – одно из 2-х учреждений дополнительного образования, осуществляющих деятельность в системе образования города Нижневартовска. Учреждение располагается в двух зданиях: учебный корпус №1 (ул. Ленина, д. 9А), учебный корпус №2 (ул. Спортивная, д. 3). В рамках реализации договоров безвозмездного пользования нежилым помещением педагогами учреждения проводятся учебные занятия на базе 31 образовательного учреждения города.

Контактная информация:

Приемная директора, тел/факс (3466)67-24-80;

Электронная почта: CDT.NV@yandex.ru

Официальный сайт: <http://cdt.edu-nv.ru/>

В структуру Центра детского творчества входит 8 подразделений:

- музыкальный отдел;
- натуралистический отдел;
- организационно-методический отдел;
- отдел декоративно-прикладного творчества;
- отдел эстетики быта;
- спортивно-массовый отдел;
- художественно-эстетический отдел;
- эколого-биологический отдел.

Обеспеченность учебным оборудованием соответствует нормам. Имеются помещения для культурно-массовых и физкультурно-спортивных мероприятий, функционирует библиотека.

В учреждении высокий уровень обеспечения техническим и учебным оборудованием: оба здания оснащены современной компьютерной сетью с выходом в Интернет; лаборатория экологического мониторинга укомплектована современным оборудованием, учебные кабинеты и компьютерный класс оборудованы стационарным мультимедийным проектором с экраном. Во время учебных занятий применяются информационно-коммуникационные технологии и современные технические средства обучения.

Целевыми установками реализуемых программ в МАУДО г. Нижневартовска «ЦДТ» в зависимости от их направленности являются:

- художественная направленность – создание условий для проявления и развития индивидуальных творческих способностей обучающихся, формирование творчески активной личности, способной воспринимать, чувствовать, оценивать прекрасное в жизни и искусстве, содействие профессиональному самоопределению обучающихся;
- физкультурно-спортивная – формирование культуры здорового образа жизни, развитие и укрепление здоровья, физических качеств и способностей детей и подростков;
- естественно-научная – формирование и развитие экологического мышления, ценностного отношения к природе, приобретение навыков правильного поведения в природе,

приобщение обучающихся к практической экологической работе, исследовательской и проектной деятельности;

- туристско-краеведческая – формирование и развитие специальных способностей, физических качеств ребенка;

- социально-гуманитарная – развитие личности ребенка посредством его участия в различных видах деятельности: игровой, творческой, интеллектуальной, общественно-полезной, трудовой;

- техническая – развитие технических и творческих способностей и умений обучающихся, организация научно-исследовательской деятельности, профессионального самоопределения.

Организация образовательного процесса

Муниципальное автономное учреждение дополнительного образования города Нижневартовска «Центр детского творчества» осуществляет свою деятельность на основании Устава, утвержденного приказом департамента муниципальной собственности и земельных ресурсов администрации №273/36-01-П от 19.02.2024.

Образовательная деятельность по дополнительным общеобразовательным общеразвивающим программам и адаптированным дополнительным общеобразовательным общеразвивающим программам (далее – дополнительные программы) регламентируется учебным планом, календарным учебным графиком, расписанием занятий и другими локальными нормативными актами МАУДО г. Нижневартовска «ЦДТ».

Возраст обучающихся – от 6,5 до 18-ти лет. Реализация программ для детей дошкольного возраста от 4 до 6 лет предоставляются на платной основе по отдельной образовательной программе.

Наполняемость учебных групп, условия организации образовательного процесса определяются в соответствии с порядком организации и осуществления образовательной деятельности по дополнительным общеобразовательным программам, утвержденным приказом Министерства просвещения Российской Федерации от 27 июля 2022 г. № 629 и требованиями СанПиН 3.1/2.4.3598-20.

С 01.09.2017г. учреждение реализует дополнительные общеобразовательные общеразвивающие программы в рамках персонифицированного финансирования дополнительного образования.

Форма обучения – очная. Обучение осуществляется на русском языке.

Занятия могут начинаться в 08.00, заканчиваться – не позднее 20.00. Продолжительность занятий устанавливается в зависимости от направленности дополнительной программы с учетом санитарно-эпидемиологических правил и нормативов, локальных нормативных актов учреждения: от 30 до 45 минут с обязательным 10 минутным перерывом между занятиями для отдыха детей и проветривания помещений.

МАУДО г. Нижневартовска «ЦДТ» – учреждение многопрофильное, реализующее дополнительные программы по 6 направлениям: физкультурно-спортивная, художественная, туристско-краеведческая, социально-гуманитарная, естественно-научная, техническая.

В соответствии с лицензией на образовательную деятельность МАУДО г. Нижневартовска «ЦДТ» осуществляет деятельность на базе образовательных организаций: МБОУ «СШ №1 им. А.В. Войналовича»; МБОУ «СШ №2 - многопрофильная им. Е.И. Куропаткина»; МБОУ «СШ №3»; МБОУ «СШ №5»; МБОУ «СШ №6»; МБОУ «СШ №7»; МБОУ «СШ №8»; МБОУ «СШ №10»; МБОУ «СШ №11»; МБОУ «СШ №15 им. сержанта И.А. Василенко»; МБОУ «СШ №19»; МБОУ «СШ №21 им. В. Овсянникова-Заярского»; МБОУ «СШ №23 с УИИЯ»; МБОУ «СШ №25»; МБОУ «СШ №29»; МБОУ «СШ № 30 с УИОП»; МБОУ «СШ №32»; МБОУ «СШ №34»; МБОУ «СШ №40»; МБОУ «СШ №42»; МБОУ «СШ №43»; МБОУ «Гимназия №1»; МБОУ «Гимназия №2»; МБОУ «Лицей №1 им. А.С. Пушкина»; МБОУ «Лицей №2»; МАДОУ г. Нижневартовска ДС №4 «Сказка»; МАДОУ г. Нижневартовска ДС №10 «Белочка»; МБДОУ ДС №47

«Успех»; МАДОУ г. Нижневартовска ДС №66 «Забавушка»; МАДОУ г. Нижневартовска ДС №71 «Радость»; КУ ХМАО-Югры «Нижневартовская общеобразовательная санаторная школа».

Занятия в объединениях могут проводиться по группам и индивидуально. Соотношение форм организации занятий определяется дополнительной программой.

Группы обучающихся могут быть сформированы из детей и подростков одного возраста или разных возрастных категорий (разновозрастные группы).

Для обучающихся с ограниченными возможностями здоровья, детей-инвалидов образовательная деятельность осуществляется по адаптированным дополнительным общеобразовательным общеразвивающим программам с учетом индивидуальных особенностей указанных категорий обучающихся.

Каждый обучающийся имеет право одновременно заниматься в нескольких объединениях, менять их.

Численный состав объединений по направлениям деятельности и количество учебных часов на группу обучающихся в неделю определяются локальными актами Учреждения, с учетом уровня и направленности дополнительных программ и санитарно-эпидемиологических правил и нормативов.

Краткая характеристика основных положений календарного учебного графика

Годовой календарный учебный график муниципального автономного учреждения дополнительного образования города Нижневартовска «Центр детского творчества» (далее - Центр) является документом, регламентирующим организацию образовательной деятельности в учреждении.

Годовой календарный учебный график разработан в соответствии с:

- Федеральным законом «Об основных гарантиях прав ребенка в Российской Федерации» от 24.07.1998 г.

- Законом Российской Федерации «Об образовании в Российской Федерации» от 29.12.2012 № 273 – ФЗ (с изменениями).

- Концепцией развития дополнительного образования детей до 2030 года (распоряжение Правительства Российской Федерации от 31 марта 2022 г. № 678-р).

- Порядком организации и осуществления образовательной деятельности по дополнительным общеобразовательным программам (приказ Министерства просвещения Российской Федерации от 27 июля 2022 г. № 629).

- Методическими рекомендациями по реализации образовательных программ начального общего, основного общего, среднего общего образования, образовательных программ среднего профессионального образования и дополнительных общеобразовательных программ с применением электронного обучения и дистанционных образовательных технологий (Министерство просвещения, 20.03.2020).

- Приказом Министерства образования и науки РФ от 23.12.2014 № 1601 «О продолжительности рабочего времени (нормах часов педагогической работы за ставку заработной платы) педагогических работников и о порядке определения учебной нагрузки педагогических работников, оговариваемой в трудовом договоре» (с изменениями).

- Постановлением Главного государственного санитарного врача РФ от 30.06.2020 № 16 «Об утверждении санитарно-эпидемиологических правил СП 3.1/2.4.3598-20 «Санитарно-эпидемиологические требования к устройству, содержанию и организации работы образовательных организаций и других объектов социальной инфраструктуры для детей и молодежи в условиях распространения новой коронавирусной инфекции (COVID19)».

- Моделью воспитательной системы Ханты-Мансийского автономного округа - Югры, ориентированной на применение здоровьесберегающих технологий, формирование культуры здорового и безопасного образа жизни и сохранение психологического здоровья

несовершеннолетних (приказ Департамента образования и молодежной политики Ханты-Мансийского автономного округа - Югры от 30.12.2020 №10-П-2088).

- Правилами персонифицированного финансирования дополнительного образования детей в ХМАО-Югре, утвержденными приказом Департамента образования и молодежной политики Ханты-Мансийского автономного округа - Югры от 04.07.2023 № 10-П-1649.

- Лицензией на осуществление образовательной деятельности, выданной Службой по контролю и надзору в сфере образования Ханты-Мансийского автономного округа – Югры от 21.07.2017 № 2933.

- Уставом учреждения, утвержденным приказом департамента муниципальной собственности и земельных ресурсов администрации №273/36-01-П от 19.02.2024.

- Локальными актами Центра.

Годовой календарный учебный график в полном объеме учитывает индивидуальные, возрастные, психофизические особенности обучающихся и отвечает требованиям охраны их жизни и здоровья. Центр в установленном законодательством Российской Федерации порядке несет ответственность за реализацию в полном объеме дополнительных общеобразовательных общеразвивающих программ в течение всего календарного года, включая каникулярное время, в соответствии с годовыми календарными учебными графиками.

Продолжительность учебного года

МАУДО г. Нижневартовска «ЦДТ» организует работу с обучающимися в течение всего календарного года, включая каникулярное время. Начало учебного года с 01.09.2024г. для групп первого года обучения – с 15.09.2024г. Продолжительность учебного года определяется учебным планом реализуемой дополнительной программы и составляет: 36 недель для программ, учебный план которых рассчитан на 9 месяцев и 40 недель – для программ, рассчитанных на 10 месяцев реализации, осуществляется реализация краткосрочных дополнительных программ (от 4 до 20 недель) по запросу обучающихся, родителей (законных представителей) в рамках муниципального задания и социального сертификата, а также работа лагерей:

- летний лагерь с дневным пребыванием детей «Панама». Сроки проведения: 2 смены - июнь, июль 2025 г. Продолжительность одной смены – 21 день. Количество обучающихся: 1 смена – 165 человек, 2 смена – 165 человек. Режим работы: понедельник – суббота с 09.00 до 15.00;

- палаточный лагерь «Лесовик» с круглосуточным пребыванием детей. Сроки проведения: июнь 2025 год (10 дней). Количество обучающихся – 40 человек.

Учебная деятельность, организованная на базе образовательных организаций города (договоры безвозмездного пользования (ссуды) муниципальным имуществом, договоры сотрудничества), предусматривает каникулярные периоды в соответствии с учебным графиком организаций. В данный период занятия проводятся по специальному расписанию с переменным составом обучающихся, детских объединений по различным направлениям деятельности: исследовательская, проектная, творческая, практическая, природоохранная. Занятия, организованные в учреждении, осуществляются в обычном режиме, согласно расписанию, утверждённому руководителем учреждения.

Регламент образовательной деятельности

Продолжительность учебной недели – 7 дней.

Продолжительность одного занятия для обучающихся дошкольного возраста 30 минут, для остальных обучающихся 40-45 минут. Продолжительность перемен между занятиями составляет не менее 10 минут (на период неблагоприятной эпидемиологической обстановки не менее 20 минут).

Недельная нагрузка на обучающегося:

- дошкольного возраста – от 1 до 4 часов;
- младшего школьного возраста – от 2 до 4 часов;
- среднего школьного возраста – от 2 до 6 часов;
- старшего возраста – от 2 до 8 часов.

Общая характеристика реализуемых дополнительных программ

В настоящее время в МАУДО г. Нижневартовска «ЦДТ» реализуются программы художественной, социально-гуманитарной, туристско-краеведческой, технической, естественно-научной и физкультурно-спортивной направленностей. [Общие сведения о дополнительных программах, реализуемых в 2024-2025 учебном году представлены в приложении 1.](#)

[Дополнительные общеразвивающие программы художественной направленности](#) ориентированы на развитие общей и эстетической культуры обучающихся, художественных способностей в избранных видах искусства. В МАУДО г. Нижневартовска «ЦДТ» реализуются различные программы данной направленности: программы обучения вокальному, музыкальному, театральному и хореографическому искусству, изобразительному и декоративно-прикладному творчеству. Объединяющей характеристикой всех программ художественного направления является их многоуровневость, ориентация на обучающихся с различным познавательным, творческим потенциалом. Художественные программы в зависимости от познавательных потребностей и способностей детей могут иметь общекультурную или углубленную направленность, служить средством организации свободного времени, формировать процесс творческого самовыражения и общения детей и подростков. Большинство программ носят креативный характер, предусматривая возможность творческого самовыражения, творческой импровизации.

[Дополнительные общеразвивающие программы социально-гуманитарной направленности](#) ставят своей целью формирование у детей положительного социального опыта, усвоение обучающимися навыков и умений в определённых областях знаний, практической деятельности. Развитие социальной одаренности и социальной компетентности как способности к жизнедеятельности в обществе на основе присвоенных ценностей, знания норм, прав и обязанностей, умений эффективно взаимодействовать с окружающими и быстро адекватно адаптироваться в изменяющемся мире. Они направлены на развитие личности ребёнка посредством его участия в различных видах деятельности: игровой, творческой, интеллектуальной, общественно-полезной, трудовой во взаимодействии с взрослыми.

[Дополнительные общеразвивающие программы туристско-краеведческой направленности](#) ориентированы на развитие специальных и физических качеств ребёнка посредством занятий спортивным туризмом. Туристско-краеведческая деятельность способствует всестороннему развитию личности ребенка, совершенствованию его интеллектуального, духовного и физического развития, способствует становлению сферы предметного общения внутри детского коллектива, формированию позитивных жизненных ценностей. Детско-юношеский туризм приобщает подрастающее поколение к культуре походной жизни, усвоению принципов безопасности и здорового образа жизни, прививает чувство гордости и любви к своей Родине.

[Дополнительные общеразвивающие программы технической направленности](#) ориентированы на развитие интереса детей к инженерно-техническим и информационным технологиям, научно-исследовательской и конструкторской деятельности с целью последующего наращивания кадрового потенциала в высокотехнологичных и наукоемких отраслях промышленности. Занятия в объединениях данной направленности дают возможность развития технических и творческих способностей, формирования логического мышления, умения анализировать и конструировать.

[Дополнительные общеразвивающие программы естественно-научной направленности](#) ориентированы на становление у детей и молодежи научного мировоззрения, освоение методов познания мира. Занятия обучающихся в объединениях, в которых реализуются дополнительные программы естественно-научной направленности, способствуют развитию познавательной активности, углублению знаний, совершенствованию навыков по биологии, химии, экологии, географии и направлены на развитие экологического мышления, наблюдательности и воображения, самостоятельности и творчества, приобретение навыков правильного поведения в природе, приобщение обучающихся к практической экологической работе, исследовательской и проектной деятельности.

Дополнительные общеразвивающие программы физкультурно-спортивной направленности направлены на вовлечение детей и подростков в систематические занятия физической культурой и спортом, развитие и укрепление здоровья, физических способностей обучающихся, воспитание нравственных и волевых качеств, расширение функциональных возможностей организма, формирование культуры здорового образа жизни, выявление одаренных детей, получение ими начальных знаний о физической культуре и спорте.

Краткая характеристика основных положений учебного плана

В соответствии с Федеральным Законом «Об образовании в Российской Федерации» от 29.12.2012г. №273-ФЗ, СП 2.4.3648-20 «Санитарно-эпидемиологические требования к организациям воспитания и обучения, отдыха и оздоровления детей и молодежи» учебный план отражает специфику работы Центра, как учреждения дополнительного образования, профессиональную направленность педагогов, определяет требования и регламентирует организацию образовательной деятельности, обеспечивает реализацию регионального компонента, является исходным документом для финансирования учреждения.

Образовательная деятельность выстраивается на основе выявленных индивидуальных интересов, потребностей, запросов детей, родителей (законных представителей) на дополнительные образовательные услуги, педагогического мониторинга по отслеживанию уровня освоения дополнительной общеобразовательной общеразвивающей программы.

Цель образовательной деятельности: создание оптимальных условий для формирования и развития творческих способностей детей, удовлетворения их индивидуальных потребностей в интеллектуальном, нравственном и физическом совершенствовании, формирования культуры здорового и безопасного образа жизни, укрепления здоровья, организации их свободного времени.

Содержание дополнительного образования в детских объединениях определяется дополнительными общеобразовательными общеразвивающими программами, разрабатываемыми и реализуемыми педагогами дополнительного образования в соответствии с Федеральным Законом «Об образовании в Российской Федерации» и Порядком организации и осуществления образовательной деятельности по дополнительным общеобразовательным программам (Приказ Министерства просвещения Российской Федерации от 27 июля 2022 г. № 629). Дополнительные программы рассматриваются программно-методической комиссией, принимаются на педагогическом совете и утверждаются руководителем учреждения. Дополнительные общеобразовательные программы реализуемые в соответствии с социальным сертификатом в обязательном порядке проходят сертификацию регионального оператора персонифицированного финансирования в порядке, установленном Правилами персонифицированного финансирования дополнительного образования детей в Ханты-Мансийском автономном округе – Югре (приказ Департамента образования и науки Ханты-Мансийского автономного округа – Югры от 04.08.2016г. №1224 с изменениями от 04.07.2023г. №10-П-1649). После прохождения процедуры сертификации дополнительные общеобразовательные программы включаются в реестр сертифицированных программ, размещенный в АИС «Персонифицированное дополнительное образование».

Обучающиеся, освоившие дополнительную программу, показавшие высокий уровень достижений и результатов (по результатам промежуточной аттестации, участия в конкурсах различного уровня), могут заниматься в творческих группах или индивидуально, согласно индивидуальным образовательным планам (маршрутам).

Учебный план учреждения разбит на две составляющие:

- учебный план определяющий требования и регламентирующий организацию образовательной деятельности в рамках муниципального задания (МЗ), приложение 2;
- учебный план определяющий требования и регламентирующий организацию образовательной деятельности в соответствии с социальным сертификатом (СС), приложение 3.

Структура учебного плана учреждения в рамках муниципального задания определяет образовательную деятельность по 6 (шести) основным направленностям:

- физкультурно-спортивная;
- художественная;
- естественно-научная;
- туристско-краеведческая;
- социально-гуманитарная;
- техническая.

Общее количество учебных часов, финансируемых из средств, выделяемых на выполнение муниципального задания, в 2024-2025 учебном году составляет – 2366. Общее количество обучающихся учреждения составляет 4526 человек.

Структура учебного плана учреждения в соответствии с социальным сертификатом определяет образовательную деятельность по 6 (шести) основным направленностям, включенным в целевые показатели для организации работы по персонифицированному финансированию дополнительного образования детей в городе Нижневартовске, утвержденные постановлением администрации города от 31.08.2023 №756 «Об утверждении Положения о персонифицированном дополнительном образовании детей в городе Нижневартовске»:

- физкультурно-спортивная;
- художественная;
- естественно-научная;
- туристско-краеведческая;
- социально-гуманитарная;
- техническая.

Общее количество учебных часов на 2024-2025 учебный год, выделяемых на реализацию программ в рамках ПФДО, составляет - 178. Общее количество обучающихся составляет 1743 человека.

Воспитательная система МАУДО г. Нижневартовска «ЦДТ»

Программа воспитания МАУДО г. Нижневартовска «ЦДТ» на 2022-2027 годы направлена на обеспечение духовно-нравственного развития и воспитания обучающихся, социализацию, профессиональную ориентацию, формирование общей культуры, а также культуры здорового и безопасного образа жизни детей и подростков.

Реализация образовательной программы основана на основных принципах воспитательной работы:

- воспитание с учетом отечественных традиций, национально-региональных особенностей, достижений современного опыта;
- гуманистической направленности воспитания;
- личностной самооценности, личностно-значимой деятельности;
- коллективного воспитания;
- создания дополнительных условий для социализации детей с особыми образовательными потребностями;
- целостности, обеспечивающей системность, преемственность воспитания;
- демократизма;
- толерантности;
- применения воспитывающего обучения.

Система воспитания в учреждении включает в себя:

- воспитание личности ребенка в процессе реализации дополнительных программ, которые не только расширяют образовательное пространство ребенка, но и организуют активную социальную деятельность на основе деятельностного воспитания (воспитания делом);

- организацию и проведение мероприятий в детских объединениях учреждения, направленных на развитие личности ребенка, его духовно-нравственное становление, формирование у обучающихся навыков социальной адаптации, самореализации;
- воспитание нравственных качеств средствами музея декоративно-прикладного творчества, зимнего сада, живого уголка;
- организация участия обучающихся учреждения в воспитательных мероприятиях различного уровня.

Воспитание личности ребенка в учреждении осуществляется по 11-ти направлениям воспитательной компоненты:

- гражданско-патриотическое;
- нравственное и духовное воспитание;
- воспитание положительного отношения к труду и творчеству;
- интеллектуальное воспитание;
- здоровьесберегающее воспитание;
- социокультурное и медиакультурное воспитание;
- культуротворческое и эстетическое воспитание;
- правовое воспитание и культура безопасности;
- воспитание семейных ценностей;
- формирование коммуникативной культуры;
- экологическое воспитание.

Реализация данных направлений воспитания предполагает:

- воспитание гражданственности, патриотизма, уважения к правам, свободам и обязанностям человека;
- воспитание нравственных качеств и этического сознания, ценностного отношения к прекрасному, формирование представлений об эстетических идеалах и ценностях;
- воспитание трудолюбия, творческого отношения к учению, труду, жизни;
- формирование представлений о возможностях интеллектуальной деятельности и направлениях интеллектуального развития личности, отношения к образованию как общечеловеческой ценности;
- формирования ценностного отношения к здоровью и здоровому образу жизни;
- формирование представлений о таких понятиях, как «толерантность», «миролюбие», «гражданское согласие», «социальное партнерство», развитие опыта противостояния таким явлениям, как «социальная агрессия», «межнациональная рознь», «экстремизм», «терроризм»;
- формирование правовой культуры, представлений об основных правах и обязанностях, о принципах демократии, об уважении к правам человека и свободе личности, ценностных представлений об институте семьи, о семейных ценностях, традициях, культуре семейной жизни;
- формирование дополнительных навыков коммуникации, включая межличностную, межкультурную коммуникацию;
- формирование ценностного отношения к природе, к окружающей среде, бережного отношения к процессу освоения природных ресурсов региона, страны.

Для организации воспитательной деятельности используются различные формы: экскурсии, круглые столы, конференции, диспуты, конкурсы, концерты, практикумы, экспедиции, слёты, форумы, природоохранные акции, соревнования, поисковые и научные исследования, трудовые десанты, пропагандистская и проектная деятельность, полевая практика и др.

В 2024-2025 учебном году в учреждении запланировано 260 мероприятий по различным направлениям воспитания, включающих в себя мероприятия в отдельно взятом детском объединении, общеучрежденческие, городские мероприятия (приложение 4), а также участие обучающихся в городских, региональных, всероссийских и международных мероприятиях.

Обеспечение образовательного процесса

Кадровое обеспечение

Кадровое обеспечение образовательной деятельности представлено в таблице 1.

Таблица 1

Общие сведения по кадровому обеспечению учреждения

| Показатели | Количество | % к общему количеству педагогических работников |
|---|------------|---|
| Всего работников административно-управленческого персонала | 12 | 13,64 |
| Директор | 1 | 1,14 |
| Заместитель директора по учебно-воспитательной работе | 4 | 4,55 |
| Руководитель структурного подразделения | 7 | 7,96 |
| Всего педагогических работников, в том числе: | 88 | |
| Педагог дополнительного образования | 74 | 84,09 |
| Концертмейстер | 4 | 4,55 |
| Педагог-организатор | 2 | 2,28 |
| Социальный педагог | 1 | 1,14 |
| Педагог-психолог | 1 | 1,14 |
| Методист | 6 | 6,82 |
| Образование работников АУП и педагогов: | | |
| Основное общее | 0 | 0 |
| Начальное профессиональное | 0 | 0 |
| Среднее профессиональное | 12 | 12 |
| Высшее по профилю деятельности | 88 | 88 |
| Квалификационная категория работников АУП и педагогов: | | |
| Высшая | 54 | 61,37 |
| Первая | 13 | 14,78 |
| Соответствие занимаемой должности | 5 | 5,69 |
| Не имеют квалификационной категории | 16 | 18,19 |
| Стаж педагогической работы сотрудников | | |
| 0 – 1 год | 6 | 6,82 |
| 1 – 5 лет | 17 | 19,32 |
| 5 – 10 лет | 3 | 3,41 |
| 10 – 20 лет | 28 | 31,82 |
| Более 20 лет | 34 | 38,64 |
| Педагоги, имеющие ученые звания: | | |
| Звание «Кандидат педагогических наук» | 2 | 2,28 |
| Звание «Заслуженный учитель РФ» | 1 | 1,14 |
| Значок «Отличник народного просвещения» | 0 | 0 |
| Нагрудный знак «Почетный работник общего образования РФ» | 4 | 4,55 |
| Нагрудный знак «Почетный работник воспитания и просвещения Российской Федерации» | 3 | 3,41 |
| Почетное звание «Почетный работник сферы образования Российской Федерации» | 1 | 1,14 |
| Почетная грамота Министерства образования и науки РФ, благодарность Министерства образования и науки РФ | 5 | 5,69 |
| Нагрудный знак ХМАО – Югры «За активную работу с молодежью» | 1 | 1,14 |
| Почетная грамота Губернатора ХМАО - Югры | 1 | 1,14 |
| Мастер спорта | 0 | 0 |
| Кандидат в мастера спорта | 1 | 1,14 |
| Тренер высшей категории | 0 | 0 |
| Звание «Ветеран труда РФ» | 9 | 10,23 |

Информационно-методическое обеспечение

Методическое сопровождение реализации образовательной программы включает в себя проведение специалистами организационно-методического отдела, методистами структурных подразделений мероприятий, направленных на повышение уровня профессиональной компетентности педагогических работников учреждения и повышению качества образовательной деятельности.

Деятельность организационно-методического отдела нацелена на овладение педагогами дополнительного образования современными технологиями обучения и воспитания, преодоление трудностей перехода от практики традиционного обучения к развивающему, развитие компетенций обучающихся.

Специалисты организационно-методического отдела организуют для педагогов методические учебы, семинары-практикумы, мастер-классы, творческие мастерские по различным направлениям, работу творческих групп. Кроме этого осуществляют консультирование педагогов по вопросам планирования, программирования и проектирования собственной деятельности, разработки и проведения открытых занятий, разработки и написания дополнительных программ, подготовки проектов, выступлений и др. Существенную помощь методисты оказывают педагогам-новичкам, работающим в режиме профессионального становления.

Плановые мероприятия по методическому сопровождению реализации образовательной программы в 2024-2025 учебном году представлены в таблице 2.

Таблице 2.

План мероприятий по методическому сопровождению педагогических работников МАУДО г. Нижневартовска «ЦДТ» на 2024-2025 учебный год

| № п/п | Наименование мероприятия | Ответственный | Сроки проведения |
|-------|--|---------------------------------|---|
| 1. | Педагогический совет «Организация образовательного процесса в 2024-2025 учебном году» | Алексеева Л.В. | сентябрь |
| 2. | Организация и проведение заседаний совета муниципального методического объединения педагогов-организаторов и педагогов дополнительного образования | Алексеева Л.В. Кандыба С.С. | сентябрь-май |
| 3. | Методическое сопровождение участников конкурсов профессионального мастерства | Методисты | сентябрь-май |
| 4. | Организация заседания методического совета | Алексеева Л.В. | сентябрь-май |
| 5. | Методическая учеба «Рефлексия на занятии: новые формы» | Авзалова С.Ш. | сентябрь |
| 6. | Методическая учеба «Реклама детского объединения: 5 секретов успеха» | Ахмадеева С.Р. | сентябрь |
| 7. | Методическая учеба «Применение графического редактора SUPA в образовательном процессе» | Попова Т.С. | октябрь-ноябрь |
| 8. | Организация и проведение Школы молодого педагога | Ахмадеева С.Р. | ежемесячно (последний четверг месяца) |
| 9. | Аттестация педагога дополнительного образования. Новые требования | Алексеева Л.В. | октябрь |
| 10. | Методическая учеба «Трансформация форм и методов воспитательной работы» | Ульянова Е.А. Султанова Р.Р. | октябрь |
| 11. | Методическая учеба «Фасилитация – инновационные формы организации образовательного занятия» | Алексеева Л.В. | ноябрь |
| 12. | Методическая учеба «Организация и проведение занятия» | Авзалова С.Ш. | ноябрь |
| 13. | Организация курсов повышения квалификации. | Авзалова С.Ш. | ежемесячно, по графику |
| 14. | Организация профессиональной переподготовки по направлениям деятельности. | Авзалова С.Ш. | по необходимости |

| | | | |
|-----|--|---------------------------------|------------------|
| 15. | Организация семинаров и мастер-классов для педагогических работников по запросам | Методисты | по необходимости |
| 16. | Педагогический совет «Семья и Центр: пути эффективного сотрудничества в современных условиях» | Алексеева Л.В. | декабрь |
| 17. | Методическая учеба «Социальные сети в работе педагога дополнительного образования. Алгоритм написания статьи (шпаргалка для педагога)» | Ахмадеева С.Р. | январь |
| 18. | Методическая учеба «Как обобщить опыт работы педагога дополнительного образования» | Алексеева Л.В. | январь |
| 19. | Педагогический совет «Обновление содержания и методов обучения в системе дополнительного образования детей» | Алексеева Л.В. | февраль |
| 20. | Методическая учеба «Содержание, формы и методы работы с родителями» | Авзалова С.Ш. | февраль |
| 21. | Методическая учеба «Создание формы опроса в Яндекс-форме, руководство по Сферум» | Попова Т.С. | март |
| 22. | Методическая учеба «Справочные издания по воспитательной работе» | Ульянова Е.А. Султанова Р.Р. | март |
| 23. | Методическая учеба «Проектирование сайта. Практикум» | Попова Т.С. | по запросу |
| 24. | Педагогический совет «Итоги деятельности учреждения за 2024-2025 учебный год. Перспективы развития на 2025-2026 учебный год» | Алексеева Л.В. | май |

Психолого-педагогическое сопровождение

Психолого-педагогическое сопровождение образовательной деятельности учреждения осуществляется специалистами социально-психологической службы, в состав которой входит педагог-психолог и социальный педагог.

Цель деятельности социально-психологической службы: обеспечение психолого-педагогических условий для полноценного развития каждого субъекта образовательной деятельности.

Задачи:

- оказывать содействие ребенку в решение актуальных задач развития, обучения, социализации; своевременную психолого-педагогическую помощь и поддержку обучающимся, родителям, педагогам;
- создавать благоприятный для развития ребенка психологический климат;
- повышать уровень психолого-педагогической компетентности обучающихся, педагогов, родителей;
- проводить просветительскую и профилактическую работу по предупреждению асоциального поведения среди обучающихся.

Направления психолого-педагогического сопровождения:

Психологическая диагностика:

- изучение способностей, склонностей, интересов, определение потенциальных возможностей всех субъектов образовательной деятельности;
- выявление причин нарушений в развитии и (или) социальной адаптации обучающихся;
- проведение психолого-педагогической диагностики по параметрам, включённым в мониторинг качества образования учреждения;
- психолого-педагогическая диагностика по запросам, поступающим от всех субъектов образовательной деятельности.

Развивающая деятельность направлена на:

- работу по формированию у детей и подростков навыков уверенного поведения;
- развитие коммуникативных навыков, навыков общения в коллективе сверстников;
- овладение способами регуляции поведения, эмоциональных состояний;

- формирование адекватной самооценки.

Консультативная деятельность:

- индивидуальное и групповое консультирование обучающихся по вопросам обучения, развития, жизненного и профессионального самоопределения, межличностного взаимодействия со взрослыми и сверстниками;

- индивидуальное консультирование родителей и педагогов по вопросам семейного воспитания, развития потенциальных возможностей обучающихся, межличностных отношений в семье и педагогическом коллективе, разработка конкретных рекомендаций педагогическим работникам, родителям (законным представителям), направленных на оказание помощи в вопросах воспитания, обучения и развития;

- консультирование администрации учреждения по вопросам психолого-педагогического сопровождения образовательной деятельности, гармонизации психологического климата в педагогическом коллективе.

Психолого-педагогическая профилактика:

- предупреждение возникновения явлений социальной дезадаптации обучающихся;

- профилактика правонарушений в детско-подростковой среде, экстремистской деятельности, гармонизации межэтнических и межконфессиональных отношений, недопущения проявления фактов национализма, ксенофобии и терроризма;

- работа по формированию толерантной личности;

- создание условий для своевременного предупреждения возможных нарушений в становлении личности и развитии обучающихся;

- пропаганда здорового образа жизни;

- создание условий для полноценного личностного развития и самоопределения обучающихся, на каждом возрастном этапе.

Психолого-педагогическое просвещение:

- повышение уровня психолого-педагогической компетентности всех участников образовательной деятельности.

Организационно-методическая деятельность:

- подготовка методических материалов для проведения психолого-педагогической диагностики и разработки индивидуальных развивающих программ с учётом индивидуальных особенностей личности обучающихся;

- обработка результатов психодиагностики, их анализ и оформление заключения;

- подготовка материалов к проведению семинаров-практикумов, круглых столов, психологических тренингов, деловых игр, выступлений на педагогических советах и др.

Психолого-педагогическое сопровождение детей с признаками одаренности

Цель: содействие в выявлении, поддержке и развитии детей с признаками одаренности, их самореализации, профессиональном самоопределении, сохранении психического и физического здоровья.

Направления деятельности:

- проведение психолого-педагогической диагностики по выявлению обучающихся с признаками одаренности, создание «диагностического банка данных» одаренных детей;

- проведение психолого-педагогического мониторинга учебной мотивации, микроклимата в детских коллективах, личностных особенностей одаренных детей;

- развивающая работа по формированию у обучающихся коммуникативных навыков, навыков уверенного поведения, эмоциональной устойчивости, позитивной Я-концепции;

- оказание консультационной помощи педагогам в работе по созданию и сопровождению образовательного маршрута для одаренных детей;

- разработка психолого-педагогических рекомендаций для педагогических работников по работе с одаренными детьми;

- оказание консультационной поддержки и помощи родителям по вопросам воспитания и развития одаренных детей.

Направления деятельности по психолого-педагогическому сопровождению детей с ограниченными возможностями здоровья:

- проведение психолого-педагогической диагностики с целью выявления трудностей в освоении образовательных программ, личностных особенностей, создание «диагностического банка данных» детей с ОВЗ;
- проведение психолого-педагогического мониторинга учебной мотивации, микроклимата в детских коллективах;
- содействие успешной адаптации и социализации обучающихся с ОВЗ: развитие форм и навыков личностного общения в группе сверстников, овладения способами регуляции поведения, эмоциональных состояний, снижение уровня тревожности, формирование адекватной самооценки.
- оказание консультационной помощи педагогам в работе по созданию и сопровождению индивидуальных образовательных маршрута для детей с ОВЗ;
- разработка психолого-педагогических рекомендаций для педагогических работников по работе с детьми с ОВЗ;
- оказание консультационной поддержки и помощи родителям по вопросам воспитания и развития детей с ОВЗ.

Направления деятельности по психолого-педагогическому сопровождению детей «группы риска»:

- работа по выявлению детей «льготных категорий»: один родитель, родитель-инвалид, ребенок-инвалид, сироты, малообеспеченные, многодетные, опекуны, беженцы, коренное население.
- работа по выявлению детей, состоящих на различных видах учета: в отделе по организации деятельности КДН, и др.
- содействие успешной адаптации и социализации обучающихся «группы риска»
- оказание консультативной помощи педагогам в работе с детьми различных категорий;
- оказание консультативной поддержки и помощи родителям по вопросам воспитания и развития детей.

Таблица 4

План мероприятий по психолого-педагогическому сопровождению образовательной деятельности в МАУДО г. Нижневартовска «ЦДТ» на 2024-2025 учебный год

| № п/п | Наименование мероприятия | Сроки проведения | Ответственный |
|--------------|---|--------------------------|------------------------------------|
| 1. | Организация и проведение практикума для педагогов «Игры на знакомство и сплочение детского коллектива». | сентябрь (по запросу) | Будник И.Б., педагог-психолог |
| 2. | Обновление «банка данных» потенциально одаренных обучающихся, детей с ОВЗ. | сентябрь-октябрь | Будник И.Б., педагог-психолог |
| 3. | Организация и проведение лекции для обучающихся «Комендантский час. Ответственность за совершение правонарушений», с привлечением инспектора по делам несовершеннолетних. | сентябрь | Муслимова А.Г., социальный педагог |
| 4. | Практический семинар-тренинг для педагогов «Конфликты и пути их разрешения». | октябрь | Будник И.Б., педагог-психолог |
| 5. | Оформление социального паспорта обучающихся. | октябрь | Муслимова А.Г., социальный педагог |
| 6. | Составление банка данных обучающихся льготных категорий. | октябрь | |
| 7. | Психологические тренинги по предупреждению конфликтов в детских объединениях. | в течение года | Будник И.Б., педагог-психолог |
| 8. | Психологический практикум «Как воспитать ребенка успешным?» | октябрь-ноябрь | Будник И.Б., педагог-психолог |
| 9. | Индивидуальные консультации с обучающимися, практика медиации. | в течение года | Будник И.Б., педагог-психолог |
| 10. | День Психологии. Конкурс «Фотокросс», «Ступени успеха». | ноябрь-декабрь | Будник И.Б., педагог-психолог |

| | | | |
|-----|--|----------------|---|
| 11. | Тренинг «Стоп буллинг» | в течение года | Будник И.Б., педагог-психолог |
| 12. | Организация и проведение встреч с участниками семейного клуба «Надежда». | в течение года | Будник И.Б., педагог-психолог |
| 13. | Проведение диагностического исследования по изучению эмоционально-психологического климата в детском коллективе (методика Карпова Г.А., Брагина Т.А. «Эмоционально-психологический климат детского коллектива»). | ноябрь | Будник И.Б., педагог-психолог |
| 14. | Изучение микроклимата в детских коллективах, в которых воспитываются дети с ограниченными возможностями. | ноябрь | Будник И.Б., педагог-психолог |
| 15. | Анкетирование педагогов по изучению взаимоотношения в педагогическом коллективе. | декабрь | Будник И.Б., педагог-психолог |
| 16. | Консультирование педагогов и родителей по актуальным вопросам воспитания и обучения несовершеннолетних. | в течение года | Будник И.Б., педагог-психолог |
| 17. | Проведение психолого-педагогического мониторинга личностной сферы одаренных обучающихся. | в течение года | Будник И.Б., педагог-психолог |
| | Разработка психолого-педагогических рекомендаций (буклетов) для педагогов и родителей по вопросам воспитания и развития одаренных детей. | в течение года | Будник И.Б., педагог-психолог |
| 18. | Разработка методических пособий и рекомендаций для педагогов. | в течение года | Будник И.Б., педагог-психолог |
| 19. | Профилактическая работа с обучающимися центра детского творчества «Жизнь – это главная ценность» | в течение года | Будник И.Б., педагог-психолог |
| 20. | Консультирование детей – мигрантов и их родителей по различным проблемам, в рамках проекта «Мы – вместе!». | ежемесячно | Муслимова А.Г., социальный педагог |
| 21. | Участие в муниципальных программе «Укрепление межнационального межконфессионального согласия, профилактика экстремизма и терроризма в городе Нижневартовске «Мы – за мир!», «Путешествие по миру!». | в течение года | Муслимова А.Г., социальный педагог Будник И.Б., педагог-психолог |
| 22. | Диагностика социальной компетентности обучающихся с ограниченными возможностями здоровья (А.М. Прихожан). | январь | Будник И.Б., педагог-психолог |
| 23. | Психологические тренинги по предупреждению эмоционального выгорания у педагогов. | в течение года | Будник И.Б., педагог-психолог |
| 24. | Практикум для педагогов «Как предупредить буллинг» | в течение года | Будник И.Б., педагог-психолог |
| 25. | Психологический практикум для педагогов «Технология развития творческого потенциала личности ребенка». | февраль-март | Будник И.Б., педагог-психолог |
| 26. | Диагностическое исследование по выявлению детей с признаками одаренности (комплекс методик). | в течение года | Будник И.Б., педагог-психолог |
| 27. | Психологические тренинги по предупреждению конфликтов в детских объединениях. | в течение года | Будник И.Б., педагог-психолог |
| 28. | Индивидуально-групповая консультация для педагогов, работающих с детьми ОВЗ и обучающимися с признаками одаренности «Рекомендации по разработке и использованию индивидуальных образовательных маршрутов». | в течение года | Будник И.Б., педагог-психолог |
| 29. | Составление банка данных детей с признаками одаренности. | декабрь | Будник И.Б., педагог-психолог |
| 30. | Групповые занятия для детей младшего школьного возраста «Моя безопасность». | февраль | Муслимова А.Г., социальный педагог |
| 31. | Оформление на официальном сайте ЦДТ странички «кабинет психолога», стенда «Уголок психолога». | в течение года | Будник И.Б., педагог-психолог |

Материальное обеспечение

Эффективность образовательной деятельности напрямую зависит от материально-технической базы учреждения. В Центре созданы благоприятные условия для всестороннего развития детей и подростков, реализации их личностного потенциала:

- оборудованы всем необходимым для ведения образовательного процесса 45 учебных кабинетов, 5 хореографических залов, 1 выставочный зал, 2 актовых зала, 2 звуко студии, спортивный и тренажёрный залы, спортивная площадка с уличными тренажерами на территории учреждения;

- для эффективной организации исследовательской деятельности обучающихся в учреждении имеются лаборатория, теплица, опытный участок, живой уголок, зимний сад; информационно-просветительской деятельности – уголок боевой славы, музей леса, библиотека;

- каждый творческий коллектив обеспечен комплектами сценических костюмов;

- Центр оснащен высокоскоростным доступом к сети интернет, повсеместной локальной сетью.

Лабораторное оборудование, спортивный инвентарь соответствуют требованиям СанПиН. Помещения соответствуют санитарным и гигиеническим нормам, нормам пожарной безопасности, требованиям охраны здоровья и охраны труда. Грамотное и эффективное взаимодействие всех служб обеспечивает бесперебойное, качественное, безопасное функционирование учреждения.

Подробный перечень материально-технических ресурсов учреждения представлен в таблицах 4, 5, 6.

Таблица 4

Оснащенность учреждения.

| № п/п | Наименование лабораторий, кабинетов, учебных классов | Необходимое кол-во | Фактически имеется | Оснащенность в % | | Наличие инструкций по т/б |
|-------|--|--------------------|--------------------|------------------------|------------------------|---------------------------|
| | | | | мебелью, оборудованием | учебно-нагл. пособиями | |
| 1. | Учебный кабинет «Мультимедиацентр» | 1 | 1 | 60% | 90% | имеются |
| 2. | Кабинет биологии | 1 | 1 | 100% | 90% | имеются |
| 3. | Кабинет конструирования и моделирования одежды | 2 | 2 | 80% | 80% | имеются |
| 4. | Хореографический зал | 5 | 5 | 80% | 80% | имеются |
| 5. | Учебные кабинеты, классы для реализации кружковой работы | 41 | 41 | 70% | 80% | имеются |

Таблица 5

Наличие технических средств обучения, их состояние.

| № п/п | Наименование | Норма в зависимости от типа образовательного учреждения | Имеется в наличии | Из них исправных | Наличие приспособлений для хранения и использования |
|-------|---|---|-------------------|------------------|---|
| 1 | 2 | 3 | 4 | 5 | 6 |
| 1. | Настенные доски с набором приспособлений для крепления картинок | 55 | 55 | 55 | Пробковые доски, доски с кармашками из оргстекла |
| 2. | Интерактивные доски | - | 8 | 8 | - |
| 3. | Магнитные доски | - | 8 | 8 | - |
| 4. | Телевизоры | 20 | 21 | 21 | - |
| 5. | Аудиоцентры/магнитофоны | 10 | 6 | 6 | - |

| | | | | | |
|-----|----------------------------------|----|----|----|--------------------------|
| 6. | Диапроекторы | - | - | - | - |
| 7. | Мультимедийные проекторы | 10 | 16 | 16 | - |
| 8. | Экспозиционные экраны | 10 | 10 | 10 | Тубус, штатив |
| 9. | Компьютеры | 68 | 54 | 54 | - |
| 10. | Сканеры | | 5 | 5 | - |
| 11. | Принтеры лазерные ч/б | 18 | 18 | 18 | - |
| 12. | Принтеры цветные | 4 | 4 | 4 | - |
| 13. | Копировальные аппараты | 8 | 8 | 8 | - |
| 14. | Фотокамеры цифровые | 10 | 7 | 7 | Сумка-чехол для хранения |
| 15. | Видеокамеры цифровые | 2 | 2 | 2 | Сумка-чехол для хранения |
| 16. | Устройство для зашторивания окон | - | 35 | 35 | - |
| 17. | Средства телекоммуникации | 8 | 7 | 7 | - |
| 18. | Серверы | 2 | 2 | 2 | - |
| 19. | Источники бесперебойного питания | 8 | 8 | 8 | - |
| 20. | Комплекты сетевого оборудования | 12 | 12 | 12 | - |
| 21. | Подключение к сети Интернет | 2 | 2 | 2 | - |
| 22. | Ноутбук | 8 | 47 | 47 | - |
| 23. | Брошюратор | 5 | 1 | 1 | - |
| 24. | Ламинатор | 5 | 4 | 4 | - |
| 25. | Многофункциональное устройство | 4 | 4 | 4 | - |
| 26. | Спутниковая система слежения | 1 | 1 | 1 | - |
| 27. | Минисистема MP3 | 1 | 1 | 1 | - |
| 28. | Активный субвуфер | 1 | 1 | 1 | - |
| 29. | Микрофон | 3 | 25 | 25 | - |
| 30. | Акустическая система | 4 | 8 | 8 | - |

Таблица 6

В учреждении имеется физкультурный зал, спортивное оборудование, инвентарь:

| № п/п | Наименование оборудования | Необходимое количество по норме | Имеется в наличии | Из них исправных | Наличие актов разрешения на использование оборудования в образовательном процессе (№ акта, дата) |
|-------|---------------------------|---------------------------------|-------------------|------------------|--|
| 1. | Шведская стенка | 9 секций | 9 секций | 9 секций | акт №1 от 14.05.2024 |
| 2. | Маты гимнастические | 20 штук | 20 штук | 20 штук | акт №1 от 14.05.2024 |
| 3. | Теннисные столы | 4 штуки | 4 штуки | 4 штуки | акт №1 от 14.05.2024 |

Управление и контроль за реализацией образовательной программы

Административное управление за реализацией образовательной программы учреждения осуществляют директор и его заместители. Ведущей функцией директора является координация образовательной деятельности. Заместители директора обеспечивают оперативное управление образовательным процессом, реализуя основные управленческие функции: анализ, планирование, контроль, самоконтроль, организация деятельности педагогического коллектива.

Общественное управление представляют:

- Управляющий совет;
- Наблюдательный совет.

Органом самоуправления выступает педагогический совет, общее собрание трудового коллектива, методический совет.

Функции Управляющего совета:

- содействие в создании оптимальных условий и форм организации образовательного процесса;
- посещение занятий с целью контроля за качеством предоставляемых образовательных услуг;
- контроль за соблюдением режима занятий обучающихся, санитарно-гигиенического режима в учреждении, здоровых и безопасных условий обучения, воспитания, труда в автономном учреждении;
- участие в организации и проведении традиционных праздников, конкурсов, выставок, соревнований для обучающихся и воспитанников;
- проведение и анализ анкетирования родителей обучающихся: выявление запросов родителей на совместные формы работы с педагогами; удовлетворенность количеством и качеством предоставляемых Центром детского творчества образовательных услуг;
- проведение внутренней экспертизы образовательной программы МАУДО г. Нижневартовска «ЦДТ».

Наблюдательный совет осуществляет контроль за реализацией плана финансово-хозяйственной деятельности учреждения.

Управление осуществляется дифференцированно путем распределения функций и полномочий на основе сотрудничества, творческого поиска педагогического коллектива. Основными механизмами управления выступают совещания при директоре, совещание при заместителях директора, совещания в структурных подразделениях (схема 1).

Схема 1

Модель управления реализацией образовательной программы МАУДО г. Нижневартовска «ЦДТ»

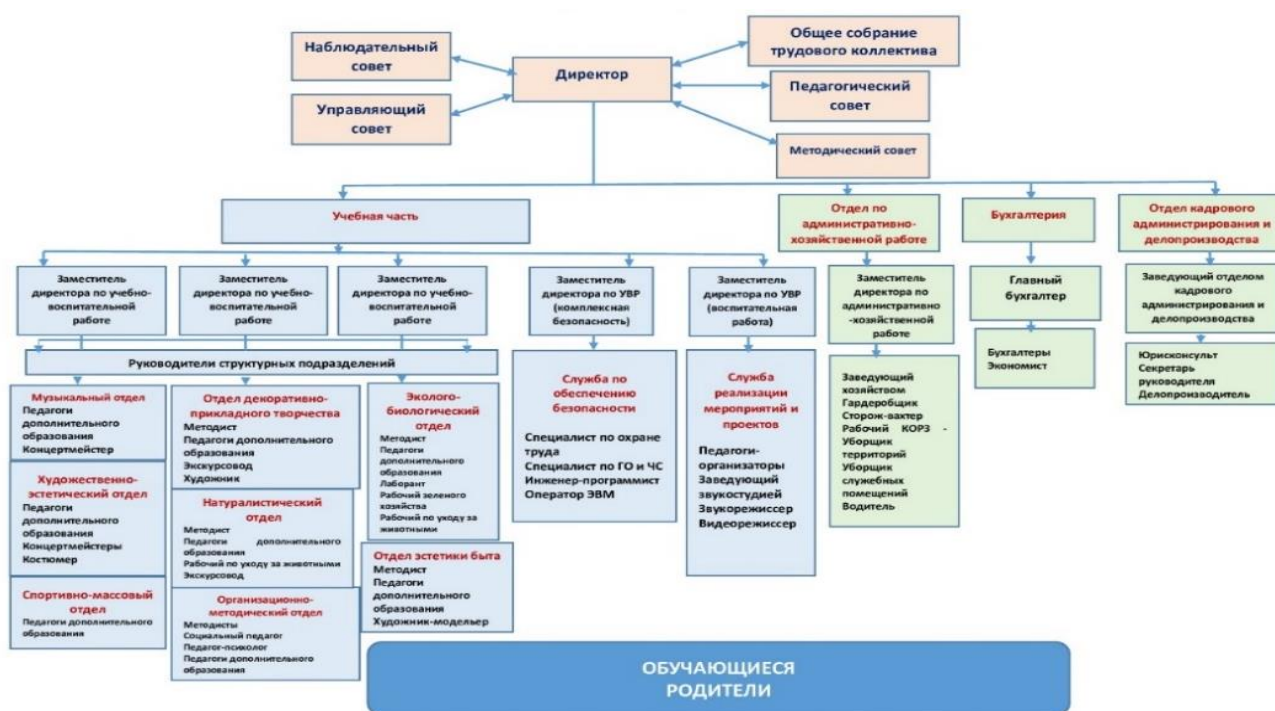


Рис.1 Организационная структура управления деятельностью
МАУДО г. Нижневартовска «ЦДТ»

Контроль реализации образовательной программы заложен в систему внутриучрежденческого контроля (приложение 5).

Мониторинг качества образовательной деятельности в МАУДО г. Нижневартовска «ЦДТ»

Обучающиеся в течение года проходят стартовую, промежуточную и итоговую аттестацию. Стартовая аттестация проводится в сентябре месяце с обучающимися первого года обучения с целью выявления уровня имеющихся по предмету знаний, умений и навыков, специальных способностей для выбора маршрута обучения ребенка. По итогам стартовой аттестации ребенок может быть зачислен в группу последующих годов обучения. Промежуточная аттестация направлена на выявление уровня усвоения программного материала за текущий учебный год, проводится в мае месяце. По результатам промежуточной аттестации обучающийся переводится на следующий год обучения по программе. Итоговая аттестация определяет уровень освоения дополнительной программы в целом, проводится в мае месяце с обучающимися последнего года обучения.

Формами аттестации являются контрольно-измерительные материалы (тестовые задания, зачеты, опросы) для выявления уровня теоретических знаний, для определения практических умений используются выставки, концертные выступления, выступления на конференциях, соревнованиях, сдача контрольных нормативов по физической подготовке (для групп туристско-краеведческой и физкультурно-спортивной направленностей).

Содержание стартовой, промежуточной и итоговой аттестации определяется самим педагогом в соответствии с прогнозируемыми результатами программы.

Отслеживание результатов выполнения дополнительных программ фиксируется в виде таблиц, диаграмм, делается количественный и качественный анализ результатов. Результаты обобщаются и структурируются по каждому детскому объединению, структурному подразделению и учреждению в целом.

В учреждении выработана единая шкала оценки результатов освоения программы:

- низкий уровень – обучающийся не владеет программным материалом дополнительной программы, не справляется с учебным планом;
- средний уровень – обучающийся стабильно занимается, владеет программным материалом дополнительной программы;
- высокий уровень – обучающийся владеет программным материалом дополнительной программы в полном объеме, проявляет устойчивый интерес к занятиям, занимает призовые места в конкурсах и соревнованиях.

Используя такую единую шкалу, каждый педагог в соответствии с дополнительной программой разрабатывает критерии каждого уровня.

Форму проведения контроля для каждой группы устанавливает педагог дополнительного образования. Контрольно-измерительные материалы разрабатываются педагогами под руководством методистов и согласуются с методической службой учреждения. Содержание материалов соответствует содержанию дополнительной программы для соответствующего года обучения, возрасту и психологическим особенностям обучающихся. Разработка диагностического инструментария ведется с учетом личностно-ориентированного, индивидуального и дифференцированного подходов к детям.

Социально-психологической службой учреждения 2 раза в год проводятся диагностические исследования на выявление уровня учебной мотивации, социализированности личности обучающихся, удовлетворенности эмоционально-психологическим климатом в детском объединении.

Социальное партнерство

Достижение качественных результатов образовательной деятельности в учреждении невозможно без участия организаций, учреждений города – социальных партнеров. Развитый механизм взаимодействия (таблица 7), созданный в учреждении, позволяет привлекать высококвалифицированных преподавателей высших учебных заведений и других специалистов для совершенствования организации образовательной деятельности, участия

обучающихся в научных исследованиях, расширяет возможности для поддержки и развития одаренных детей, повышения качества профилактической, профориентационной, воспитательной работы.

Таблица 7

Механизм взаимодействия МАУДО г. Нижневартовска «ЦДТ» с учреждениями, организациями города

| Наименование учреждения | Форма взаимодействия | Структурное подразделение |
|--|---|--|
| Образовательные организации города | Организация дополнительного образования | Педагоги дополнительного образования |
| ФГБОУ ВО «Нижневартовский государственный университет» | Рецензирование исследовательских работ. Совместная организация научно-практических конференций. Подготовка обучающихся к участию в научно-практических конференциях | Школьное лесничество «Бурундучок», городское научное объединение учащихся «Росток» |
| Управление по природопользованию и экологии администрации города Нижневартовска | Участие в городских экологических, природоохранных мероприятиях, организация городских экологических игр, конкурсов, слётов, научно-практических конференций | Эколого-биологический отдел Натуралистический отдел |
| Филиал БУ ХМАО-Югры «Центр медицинской профилактики» в городе Нижневартовске | Организация и проведение профилактических мероприятий по пропаганде здорового образа жизни, профилактике наркомании, токсикомании | Социально-психологическая служба |
| Нижневартовский центр занятости населения | Реализация совместной программы по профориентации подростков, трудоустройство несовершеннолетних | Социально-психологическая служба |
| Комиссия по делам несовершеннолетних и защите их прав, городские отделения полиции | Реализация профилактических мероприятий по предупреждению безнадзорности, беспризорности, правонарушений среди подростков | Социально-психологическая служба |
| Управление по физической культуре и спорту, департамент физической культуры и спорта ХМАО | Организация городских спортивно-массовых и оздоровительных мероприятий, участие в соревнованиях различного уровня, работа в составе жюри | Спортивно-массовый отдел |
| Городская федерация самодельного туризма, региональная общественная организация «Федерация настольного тенниса Югры» | Организация городских спортивно-массовых и оздоровительных мероприятий, участие в соревнованиях различного уровня, работа в составе жюри | Спортивно-массовый отдел |
| Средства массовой информации | Освещение деятельности в средствах массовой информации | Организационно-методический отдел |

Ожидаемые результаты реализации программы

Реализация образовательной программы позволит достичь следующих результатов:

1. Количественный охват дополнительным образованием детей в возрасте от 6,5 до 18 лет составит 4600 человек.
2. Доля обучающихся от общего количества обучающихся учреждения, освоивших дополнительные программы на высоком уровне по результатам итоговой аттестации составит 82%.
3. Доля педагогов от общего количества, использующих в образовательной деятельности современные образовательные технологии, составит 95%.

4. Доля обучающихся от общего количества, принявших участие в интеллектуальных, творческих, спортивных конкурсных мероприятиях различного уровня, составит 45%.

5. Доля обучающихся, ставших победителями и призерами интеллектуальных, творческих, спортивных конкурсов от общего количества участников данных мероприятий (в том числе дистанционных), составит 75%.

6. Доля детей с ограниченными возможностями здоровья от общего количества обучающихся учреждения, составит 3,2%.

7. Обеспечена положительная динамика сформированности и развития личностной сферы обучающихся, социализированности личности, создан комфортный эмоционально-психологический климат в детских коллективах.

8. Сохранен показатель удовлетворенности обучающихся и их родителей деятельностью учреждения на уровне 95%.

**Перечень дополнительных общеобразовательных общеразвивающих программ,
реализуемых в 2024-2025 учебном году**

| Программы, реализуемые в рамках выполнения муниципального задания | | | Программы, реализуемые в соответствии с социальным сертификатом | | |
|---|---|----------------------|---|--|----------------------|
| № п/п | Название программы | Кол-во учебных часов | № п/п | Название программы | Кол-во учебных часов |
| Художественная направленность | | | | | |
| 1.1 | «Акапелла» | 160 | 1.1 | «Аккорды» | 16 |
| 1.2 | «Тетральная игра» | 216 | 1.2 | «Стильная Я» | 16 |
| 1.3 | «Синтезатор» | 72 | 1.3 | «Пряничная школа» | 16 |
| 1.4 | «Народная культура» | 36 | 1.4 | «Арт-дизайн» | 16 |
| 1.5 | «Унисон» | 216 | 1.5 | «Бумагопластика» | 16 |
| 1.6 | «Музыкальный фольклор» | 144 | 1.6 | «Вокальная мастерская» | 16 |
| 1.7 | «Фортепиано» | 36,72 | 1.7 | «Танцевальная академия» | 18 |
| 1.8 | «Аккордеон» | 36,72 | 1.8 | «Творчество без границ» | 28,30 |
| 1.9 | Фольклорная школа «Отрадушка» | 144, 216 | 1.9 | «Лепка» | 16 |
| 1.10 | «Декоративно-прикладное творчество» | 72 | 1.10 | «Театральная импровизация» | 18 |
| 1.11 | «Эстрадный вокал» (начальный уровень) | 160, 216 | 1.11 | «Путешествие по стране бисероплетения» | 16 |
| 1.12 | «Эстрадный вокал» (базовый уровень) | 160, 216 | 1.12 | «Волшебные клавиши+» | 18 |
| 1.13 | «Синтезатор +» | 24 | 1.13 | «Мелодия +» | 16 |
| 1.14 | «Классическая гитара» | 72 | 1.14 | «Мир фольклора» | 18 |
| 1.15 | «Гитарное мастерство» | 72 | 1.15 | «Гармония» | 16 |
| 1.16 | «Летняя песенка» | 24 | | | |
| 1.17 | «Микст» | 24 | | | |
| 1.18 | «Эстрадное пение» | 144 | | | |
| 1.19 | «Каникулы с гитарой» | 24 | | | |
| 1.20 | «Волшебные клавиши» | 24 | | | |
| 1.21 | «Ручная работа» | 24 | | | |
| 1.22 | «Радуга творчества» | 144 | | | |
| 1.23 | «Художественная вышивка и бисероплетение» | 144 | | | |
| 1.24 | «Арт-кутюр» | 216 | | | |
| 1.25 | «Бисероплетение» | 144 | | | |
| 1.26 | «Пушистое чудо» | 216 | | | |
| 1.27 | «Художественное вязание» | 144 | | | |
| 1.28 | «Шерстяная акварель» | 144 | | | |
| 1.29 | «Дизайн и мода» | 216 | | | |
| 1.30 | «Мягкая игрушка» | 144 | | | |
| 1.31 | «Авторская песня» | 144 | | | |
| 1.32 | «Этюд» | 72 | | | |
| 1.33 | «Дизайн интерьера» | 24 | | | |
| 1.34 | «Хореография» (начальный уровень) | 216 | | | |
| 1.35 | Хореография «В ритме жизни» | 24 | | | |
| 1.36 | «Хореография» (основной уровень) | 216 | | | |
| 1.37 | «Хореография» «NRG unit» | 216 | | | |
| 1.38 | «Театральная студия» (начальный уровень) | 216 | | | |

| | | | | | |
|---|--|------------|-----|-----------------------------|----|
| 1.39 | «Театральная студия» (основной уровень) | 216 | | | |
| 1.40 | «Театральная студия» (углубленный уровень) | 216 | | | |
| 1.41 | «Театр для всех» | 216 | | | |
| 1.42 | «Дизайн прически» | 216 | | | |
| 1.43 | «Основы актерского мастерства» | 144 | | | |
| 1.44 | «Эстрадная, современная хореография» (начальный уровень) | 216 | | | |
| 1.45 | «Эстрадная, современная хореография» (основной уровень) | 216 | | | |
| 1.46 | «Эстрадная, современная хореография» (углубленный уровень) | 216 | | | |
| 1.47 | «Хореография «Аксиома» (начальный уровень) | 216 | | | |
| 1.48 | «Хореография «Аксиома» (базовый уровень) | 216 | | | |
| 1.49 | «Хореография «Аксиома» (углубленный уровень) | 216 | | | |
| 1.50 | «Хореография» «Кавказ Dance» | 144 | | | |
| 1.51 | «Танцуй» | 144 | | | |
| 1.52 | «Хореография» «Конфетти» (начальный уровень) | 216 | | | |
| 1.53 | «Хореография» «Конфетти» (основной уровень) | 216 | | | |
| 1.54 | «Хореография» «Конфетти» (углубленный уровень) | 216 | | | |
| 1.55 | «Хореография» шоу-балет «Айс-Крим» (начальный уровень) | 216 | | | |
| 1.56 | «Хореография» шоу-балет «Айс-Крим» (базовый уровень) | 216 | | | |
| 1.57 | «Хореография» шоу-балет «Айс-Крим» (углубленный уровень) | 216 | | | |
| 1.58 | «Скульптура малых форм» | 72,144,216 | | | |
| 1.59 | «Краски лета» | 24 | | | |
| 1.60 | Изобразительное искусство «Рисунок и живопись» | 144, 216 | | | |
| 1.61 | Изобразительное искусство «Вдохновение» | 72,144,216 | | | |
| 1.62 | «Аппликация» | 144, 72 | | | |
| 1.63 | «Рукотворный мир» | 144 | | | |
| 1.64 | «Народные промыслы» | 144 | | | |
| 1.65 | «Веселый карандаш» | 144 | | | |
| 1.66 | «Бумажкино царство» | 72 | | | |
| 1.67 | «Ботаническая иллюстрация» | 216 | | | |
| 1.68 | «Краски природы» | 144 | | | |
| 1.69 | «Ковроткачество» | | | | |
| 1.70 | «Микст Voice» | 216 | | | |
| 1.71 | «Сценическое движение» | 72 | | | |
| Естественно-научная направленность | | | | | |
| 2.1 | «Природа и человек» | 144 | 2.1 | «Я-исследователь» | 16 |
| 2.2 | «Цветочный калейдоскоп» | 144 | 2.2 | «Эрудит» | 16 |
| 2.3 | «Природа и мы» | 72, 144 | 2.3 | «Экомульт» | 16 |
| 2.4 | «Исследователь природы» | 24 | 2.4 | «Семицветик» | 16 |
| 2.5 | «Мониторинг городской среды» | 38 | 2.5 | «Экология для дошкольников» | 16 |

| | | | | | |
|---|------------------------------------|---------|-----|-----------------------------|----|
| 2.6 | «Экология» | 72, 146 | 2.6 | «Выживай Ка» | 16 |
| 2.7 | «Сказочная экология» | 36,72 | | | |
| 2.8 | «Юный исследователь» | 144 | | | |
| 2.9 | «Азбука леса» | 144 | | | |
| 2.10 | «Мир леса» | 72, 144 | | | |
| 2.11 | «Азбука выживания в лесу» | 144 | | | |
| 2.12 | «Юный лесовод» | 72, 216 | | | |
| 2.13 | «Удивительный мир природы» | 72 | | | |
| Социально-гуманитарная направленность | | | | | |
| 3.1 | «Игра – дело серьезное» | 144 | | | |
| 3.2 | «Школа вожатского мастерства» | 216 | | | |
| 3.3 | «Мир вокруг нас» | 72 | | | |
| 3.4 | «Играем в слова» | 72 | | | |
| 3.5 | «Психологическая азбука» | 36,72 | | | |
| 3.6 | «Школьный актив города» | 216 | | | |
| 3.7 | «Школа волонтеров» | 144 | | | |
| 3.8 | «Magic box» | 144 | | | |
| Физкультурно-спортивная направленность | | | | | |
| 4.1 | «Настольный теннис» | 216 | 4.1 | «Пинг-понг» (первые шаги) | 16 |
| 4.2 | «Настольный теннис –первые шаги» | 144 | 4.2 | «Детская хатха йога» | 16 |
| 4.3 | «Аэробика (черлидинг)» | 216 | 4.3 | «Акробатика» | 16 |
| 4.4 | «Йога для детей» | 144 | | | |
| Туристско-краеведческая направленность | | | | | |
| 5.1 | «Туризм» (начальный уровень) | 216 | 5.1 | «Спортивное ориентирование» | 16 |
| 5.2 | «Туризм» (базовый уровень) | 216 | 5.2 | «Пешеходный туризм» | 16 |
| 5.3 | «Туризм» (углубленный уровень) | 216 | | | |
| 5.4 | «Спортивный туризм для начинающих» | 24 | | | |
| Техническая направленность | | | | | |
| 6.1 | «Компьютерный дизайн» | 216 | 6.1 | «Геймдизайн» | 16 |
| 6.2 | «Фотодело» | 216 | 6.2 | «Мульти-Пульти» | 18 |
| 6.3 | «Графический дизайн» | 216 | 6.3 | «Мобильная фотография» | 16 |
| 6.4 | «Мультиварка» | 216 | | | |
| 6.5 | «Студия детской мультипликации» | 144 | | | |
| 6.7 | «Художественная обработка дерева» | 144 | | | |
| 6.8 | «Информашка» | 144 | | | |
| 6.9 | «Мастерим из дерева» | 216 | | | |
| 6.10 | «Школа дизайнера» | 216 | | | |

УЧЕБНЫЙ ПЛАН
на 2024-2025 учебный год в рамках выполнения муниципального задания

| № п/п | Наименование дополнительной общеобразовательной программы | Возраст обучающихся | Срок обучения | Год обучения | | | | | | Форма промежуточной аттестации | Всего часов | Всего групп | Всего обучающихся |
|-----------|---|---------------------|---------------|--|-------|--------|-------|-------|---------------|--------------------------------|-------------|-------------|-------------------|
| | | | | 1 год | 2 год | 3 год | 4 год | 5 год | 6 год и более | | | | |
| | | | | Количество групп/количество часов в неделю | | | | | | | | | |
| I. | Художественная направленность | | | | | | | | | | | | |
| 1.1. | Художественная вышивка и бисероплетение | 7-11 | 1 | 8/4 | | | | | | тестирование | 32 | 8 | 80 |
| 1.2 | Художественное вязание | 7-11 | 1 | 2/4 | | | | | | тестирование | 8 | 2 | 18 |
| 1.3 | Дизайн и мода | 10-18 | 1 | 2/6 | | | | | | тестирование | 12 | 2 | 18 |
| 1.4 | Арт-кутюр | 9-18 | 1 | 5/6 | | | | | | тестирование | 30 | 5 | 38 |
| 1.5 | Пушистое чудо | 11-15 | 1 | 2/6 | | | | | | тестирование | 12 | 2 | 20 |
| 1.6 | Дизайн интерьера | 11-18 | 1 | 1/6 | | | | | | тестирование | 6 | 1 | 10 |
| 1.7 | Шерстяная акварель | 7-15 | 1 | 3/4 | | | | | | тестирование | 12 | 3 | 30 |
| 1.8 | Бисероплетение | 7-14 | 1 | 7/4 | | | | | | тестирование | 28 | 7 | 70 |
| 1.9 | Радуга творчества | 7-11 | 1 | 5/4 | | | | | | тестирование | 30 | 5 | 50 |
| 1.10 | Мягкая игрушка | 7-9 | 1 | 1/4 | | | | | | тестирование | 4 | 1 | 10 |
| 1.11 | Дизайн прически | 12-16 | 1 | 4/6 | | | | | | тестирование | 28 | 3 | 30 |
| 1.12 | Аппликация | 7-10 | 2 | 5/4 | 1/4 | | | | | тестирование | 24 | 6 | 60 |
| 1.13 | Аппликация (адаптированная) | 7-10 | 3 | 1/4 | 2/4 | 2/Инд. | | | | тестирование | 14 | 3 | 20 |
| 1.14 | Рукотворный мир | 6-13 | 2 | 1/4 | 2/4 | | | | | тестирование | 12 | 3 | 30 |
| 1.15 | Аппликация | 6-17 | 1 | | 3/4 | | | | | тестирование | 12 | 3 | 30 |
| 1.16 | Бумажкино царство | 6-10 | 1 | 6/2 | | | | | | тестирование | 12 | 6 | 60 |
| 1.17 | Скульптура малых форм | 7-16 | 1 | 10/4 4/6 2/2 | | | | | | тестирование | 68 | 16 | 150 |
| 1.18 | Скульптура малых форм (адаптированная) | 7-12 | 1 | 2/1 2/1 Инд. | | | | | | тестирование | 4 | 2 | 20 |
| 1.19 | Ботаническая иллюстрация | 10-14 | 1 | 1/6 | | | | | | тестирование | 6 | 1 | 10 |
| 1.20 | Краски природы | 7-10 | 1 | 3/4 | | | | | | тестирование | 12 | 3 | 30 |
| 1.21 | Ковроткачество | 7-17 | 3 | 1/4 | | | | | | тестирование | 4 | 1 | 10 |
| 1.22 | Изобразительное искусство «Рисунок и живопись» | 7-16 | 3 | | | 2/4 | | | | тестирование | 8 | 2 | 20 |
| 1.23 | Изобразительное искусство «Вдохновение» | 6-17 | 1 | 25/4 31/6 5/2 | | | | | | тестирование | 296 | 27 | 250 |
| 1.24 | Веселый карандаш (адаптированная) | 7-10 | 1 | 1/2 | | | | | | тестирование | 2 | 1 | 10 |

| | | | | | | | | | | | | | |
|------|--|-------|---|-------------------|-------------|-------------|-------------|-------------|-------------|--------------|----|----|-----|
| 1.25 | Хореография «Кавказ Денс» | 7-16 | 5 | | | 1/4 | 1/4 | 2/4 | | тестирование | 16 | 4 | 40 |
| 1.26 | Хореография (БУ) | 10-15 | 4 | 2/6 1/5 1/3 | | 2/3 2/6 | | | | тестирование | 38 | 4 | 40 |
| 1.27 | Хореография (УУ) | 16-18 | 4 | 2/7 1/5 | | | | | | тестирование | 19 | 2 | 20 |
| 1.28 | Хореография «Конфетти» (НУ) | 7-12 | 3 | | 1/6 | 1/6 | | | | тестирование | 12 | 2 | 20 |
| 1.29 | Хореография (ОУ) | 9-14 | 3 | | 1/6 | | | | | тестирование | 6 | 1 | 10 |
| 1.30 | Хореография (УУ) | 7-12 | 3 | 2/6 | | | | | | тестирование | 20 | 4 | 40 |
| 1.31 | Хореография (ОУ) | 13-17 | 4 | | | 2/6 | 2/6 1/6 | | | тестирование | 60 | 10 | 143 |
| 1.32 | Хореография (НУ) | 7-9 | 3 | 4/6 | 3/6 | 1/6 | | | | тестирование | 48 | 8 | 90 |
| 1.33 | Театр для всех | 6-17 | 1 | 2/6 | | | | | | тестирование | 12 | 2 | 20 |
| 1.34 | Театральная студия (НУ) | 5-10 | 3 | 2/6 | | | | | | тестирование | 12 | 2 | 24 |
| 1.35 | Театральная студия (ОУ) | 10-14 | 3 | 4/6 | | 2/6 | | | | тестирование | 36 | 6 | 60 |
| 1.36 | Театральная студия (УУ) | 12-18 | 3 | 2/6 | 4/6 | | | | | тестирование | 36 | 6 | 65 |
| 1.37 | Театральная игра | 5-13 | 1 | 2/6 | | | | | | тестирование | 12 | 2 | 20 |
| 1.38 | «Хореография «NRG unit» | 7-18 | 2 | | | 1/6 | 1/6 | 1/6 | | тестирование | 16 | 3 | 45 |
| 1.39 | Эстрадная современная хореография (БУ) | 8-11 | 3 | | 1/6 | | | | | тестирование | 6 | 1 | 15 |
| 1.40 | Эстрадная современная хореография (УУ) | 14-17 | 3 | | | 2/6 | | | | тестирование | 12 | 2 | 20 |
| 1.41 | Хореография «Аксиома» (НУ) | 6-10 | 2 | | 2/6 | | | | | тестирование | 12 | 2 | 20 |
| 1.42 | Хореография «Аксиома» (БУ) | 14-18 | 2 | 1/6 | | 1/6 | | | | тестирование | 12 | 2 | 22 |
| 1.43 | Сценическое движение | 9-12 | 1 | 2/2 9/1 | | | | | | тестирование | 13 | 11 | 100 |
| 1.44 | Хореография «Югорский сувенир» (НУ) | 6-8 | 2 | 3/6 | 2/6 | | | | | тестирование | 30 | 5 | 50 |
| 1.45 | Танцуй | | 1 | 2/2 | | | | | | тестирование | 4 | 2 | 40 |
| 1.46 | Основы актёрского мастерства | 7-10 | 1 | 9/1 | | | | | | тестирование | 9 | 94 | 40 |
| 1.47 | Фортепиано | 7-18 | 7 | 3/2 инд. | 5/2 инд. | | 2/2 инд. | 2/2 инд. | 1/2 инд. | тестирование | 26 | | 15 |
| 1.48 | Аккардеон | 7-18 | 6 | 2/2 инд. | 1/2 инд. | | 1/2 инд. | | | тестирование | 8 | | 10 |
| 1.49 | Синтезатор | 7-18 | 5 | 1\2 инд. | 3/2 инд. | 3/2 инд. | | 2/2 инд. | 1\2 инд. | тестирование | 20 | | 10 |
| 1.50 | Этюд | 12-17 | 1 | 1/2 | 3/2 | | | | | тестирование | 10 | | 5 |

| | | | | | | | | | | | | | |
|-----------|--|-------|---|---|----------------------------|-------------|-------------|-------------|-------------|--------------|-------------|------------|-------------|
| | | | | инд. 1/2 инд. | инд. | | | | | | | | |
| 1.51 | Эстрадный вокал | 7-18 | 4 | 1/4 | | 1/6 | | | | тестирование | 10 | 2 | 20 |
| 1.52 | Унисон | 12-18 | 2 | 2/6 | 1/6 | | | | | тестирование | 18 | 3 | 30 |
| 1.53 | Эстрадный вокал (НУ) | 6-10 | 2 | | 1/4 | | | | | тестирование | 4 | 1 | 10 |
| 1.54 | Эстрадный вокал (БУ) | 7-11 | 2 | 1/4 | 1/4 | | | | | тестирование | 8 | 2 | 12 |
| 1.55 | Эстрадный вокал (УУ) | 11-14 | 2 | 1/4 | 1/4 | | | | | тестирование | 8 | 2 | 20 |
| 1.56 | Микст voice | 13-18 | 1 | 1/4 | 1/6 | | | | | тестирование | 10 | 2 | 20 |
| 1.57 | «Акапелла» (ПУ) | 14-18 | 1 | | 1/6 | | | | | тестирование | 6 | 1 | 8 |
| 1.58 | Эстрадное пение | 7-18 | 3 | 3/4 | 2/4 | 1/4 | | | | тестирование | 24 | 6 | 50 |
| 1.59 | Эстрадное пение+ | 7-18 | 3 | 3/4 | | | | | | тестирование | 12 | 1 | 20 |
| 1.60 | Классическая гитара | 10-18 | 6 | 6/2 инд. | 8/2 инд. | 1/2 инд. | 1/2 инд. | 1/2 инд. | 6/2 инд. | тестирование | 34 | | 23 |
| 1.61 | Гитарное мастерство | 12-18 | 2 | | | | 1/2 инд. | | | тестирование | 2 | | 1 |
| 1.62 | Авторская песня | 10-17 | 1 | 3/2 | | | | | | тестирование | 6 | 3 | 30 |
| 1.63 | Народная культура | 7-10 | 4 | | 5/1 | | | | | тестирование | 5 | 5 | 50 |
| 1.64 | Фольклорная школа (СУ) | 6-10 | 2 | | 1/4 | | | | | тестирование | 4 | 1 | 10 |
| 1.65 | Фольклорная школа (БУ) | 7-10 | 2 | 1/4 | 1/4 | | | | | тестирование | 8 | 2 | 20 |
| 1.66 | Музыкальный фольклор (УУ) | 12-15 | 1 | 2/6 | | | | | | тестирование | 12 | 2 | 20 |
| 1.67 | Декоративно-прикладное творчество | 7-10 | 1 | 6/2 | | | | | | тестирование | 12 | 6 | 83 |
| 1.68 | Народные промыслы | 7-9 | 2 | | 3/6 | | | | | тестирование | 18 | 3 | 30 |
| | | | | | | | | | | | 1382 | 330 | 2515 |
| | Концертмейстер | | | | | | | | | | 220 | | |
| II | Естественнонаучная направленность | | | | | | | | | | | | |
| 2.1 | Природа и мы | 7-10 | 3 | 13/4 11/2 | 2/4 5/2 | 2/4 9/2 | | | | тестирование | 118 | 42 | 400 |
| 2.2 | Цветочный калейдоскоп | 7-9 | 1 | 5/4 | | | | | | тестирование | 20 | 5 | 49 |
| 2.3 | Мониторинг городской среды | 12-17 | 3 | 3/1 инд. 1/1 инд. 2/1 инд. | 2/1 инд. 3/1 инд. | 2/1 инд. | | | | тестирование | 13 | | 13 |
| 2.4 | Сказочная экология | 5-7 | 2 | 2/1 3/1 4/1 | 2/2 3/2 5/2 | | | | | тестирование | 29 | 19 | 180 |
| 2.5 | Юный исследователь | 10-13 | 1 | 8/4 | | | | | | тестирование | 32 | 8 | 80 |
| 2.6 | Природа и человек | 9-12 | 1 | 3/4 | | | | | | тестирование | 12 | 3 | 30 |

| | | | | | | | | | | | | | |
|-------------|---|-------|---|------------|------------|-----|-----|--|--|--------------|------------|------------|-------------|
| 2.7 | Экология | 10-13 | 1 | | 2/4 | | | | | тестирование | 8 | 2 | 20 |
| 2.8 | Мир леса | 7-9 | 1 | 1/2 5/4 | | | | | | тестирование | 22 | 6 | 68 |
| 2.9 | Азбука леса | 7-12 | 1 | 14/4 | | | | | | тестирование | 48 | 14 | 145 |
| 2.10 | Удивительный мир природы | 5-8 | 1 | 11/2 | | | | | | тестирование | 22 | 11 | 110 |
| 2.11 | Азбука выживания в лесу | 9-15 | 1 | 2/6 | | | | | | тестирование | 12 | 2 | 20 |
| 2.12 | Юный лесовод | 12-17 | 1 | 2/6 | | | | | | тестирование | 12 | 2 | 20 |
| | | | | | | | | | | | 348 | 114 | 1135 |
| III. | Туристско-краеведческая направленность | | | | | | | | | | | | |
| 3.1 | Туризм (НУ) | 7-10 | 2 | 3/6 | 1/6 | | | | | тестирование | 24 | 4 | 40 |
| 3.2 | Туризм (БУ) | 10-17 | 3 | 3/6 | 1/6 | 2/6 | | | | тестирование | 36 | 6 | 55 |
| | | | | | | | | | | | 60 | 10 | 95 |
| IV. | Физкультурно-спортивная направленность | | | | | | | | | | | | |
| 4.1 | Аэробика. Черлидинг | 6-18 | 4 | 2/6 | 2/6 | 1/6 | 1/6 | | | тестирование | 36 | 5 | 60 |
| 4.2 | Настольный теннис | 7-18 | 4 | 3/6 | 2/6 | 4/6 | | | | тестирование | 54 | 9 | 90 |
| 4.3 | Настольный теннис – первые шаги | 7-11 | 2 | 6/4 | | | | | | тестирование | 24 | 6 | 50 |
| 4.4 | «Йога для детей» (НУ) | 7-14 | 1 | 4/6 | | | | | | тестирование | 24 | 6 | 60 |
| | | | | | | | | | | | 138 | 26 | 260 |
| V. | Социально-гуманитарная направленность | | | | | | | | | | | | |
| 5.1 | Играем в слова | 8-11 | 1 | 1/4 | | | | | | тестирование | 4 | 1 | 8 |
| 5.2 | Школа вожатского мастерства | 13-17 | 3 | 1/4 | 1/4 | | | | | тестирование | 8 | 2 | 20 |
| 5.3 | Игра – дело серьезное | 9-12 | 2 | 2/4 | 2/4 1/2 | | | | | тестирование | 18 | 5 | 45 |
| 5.4 | Школьный актив города | 13-18 | 3 | | 1/6 | | | | | тестирование | 6 | 1 | 10 |
| 5.5 | Школа волонтеров | 11-15 | 1 | 1/4 | | | | | | тестирование | 4 | 1 | 12 |
| 5.6 | Мир вокруг нас | 6-7 | 1 | 7/2 | | | | | | тестирование | 14 | 7 | 70 |
| 5.7 | Психологическая азбука | 7-9 | 1 | 2/2 | 2/2 | | | | | тестирование | 8 | 4 | 40 |
| 5.8 | «Magic box» | 7-10 | 1 | 1/4 | 2/4 | 2/4 | | | | тестирование | 20 | 5 | 50 |
| | | | | | | | | | | | 82 | 26 | 255 |
| VI. | Техническая направленность | | | | | | | | | | | | |
| 6.1 | Художественная обработка дерева | 7-12 | 1 | 4/4 | | | | | | тестирование | 16 | 4 | 40 |
| 6.2 | Мастерим из древесины | 10-15 | 1 | 2/6 | | | | | | тестирование | 12 | 2 | 20 |
| 6.3 | Графический дизайн | 10-16 | 1 | 4/4 | | | | | | тестирование | 16 | 4 | 40 |
| 6.4 | Информашка | 7-10 | 1 | 4/4 | | | | | | тестирование | 16 | 4 | 40 |
| 6.5 | Мультиварка | 10-14 | 1 | 2/6 | | | | | | тестирование | 12 | 2 | 20 |
| 6.6 | Студия детской | 7-11 | 1 | 1/4 | | | | | | тестирование | 4 | 1 | 10 |

| | | | | | | | | | | | | |
|-----|--------------------------------------|-------|---|-----|--|--|--|--|--------------|-------------|------------|-------------|
| | мультипликации | | | | | | | | | | | |
| 6.7 | Школа дизайна | 9-16 | 1 | 4/6 | | | | | тестирование | 24 | 4 | 40 |
| 6.8 | Компьютерный дизайн | 10-16 | 3 | 3/6 | | | | | тестирование | 18 | 3 | 28 |
| 6.9 | Фотодело | 12-17 | 2 | 3/6 | | | | | тестирование | 18 | 3 | 28 |
| | | | | | | | | | | 136 | 27 | 266 |
| | ВСЕГО часов (педагоги) | | | | | | | | | 2146 | - | - |
| | ВСЕГО часов (концертмейстеры) | | | | | | | | | 220 | - | - |
| | ИТОГО по учебному плану | | | | | | | | | 2366 | 533 | 4526 |

УЧЕБНЫЙ ПЛАН
на 2024-2025 учебный год в соответствии с социальным сертификатом

| № п/п | Наименование дополнительной общеобразовательной программы | Возраст обучающихся | Срок обучения | Год обучения | | | | | | Форма промежуточной аттестации | Всего часов | Всего групп | Всего обучающихся |
|-------------|---|---------------------|---------------|--|-------|-------|-------|-------|---------------|--------------------------------|-------------|-------------|-------------------|
| | | | | 1 год | 2 год | 3 год | 4 год | 5 год | 6 год и более | | | | |
| | | | | Количество групп/количество часов в неделю | | | | | | | | | |
| I. | Художественная направленность | | | | | | | | | | | | |
| 1.1 | Гармония | 7-17 | 4 месяца | 20/1 | | | | | | тестирование | 20 | 20 | 270 |
| 1.2 | Лепка | 7-17 | 4 месяца | 8/1 | | | | | | тестирование | 8 | 8 | 80 |
| 1.3 | Бумагопластика | 7-17 | 4 месяца | 2/1 | | | | | | тестирование | 2 | 2 | 20 |
| 1.4 | Творчество без границ (адаптированная) | 7-17 | 4 месяца | 3/2 | | | | | | тестирование | 6 | 3 | 40 |
| 1.5 | Арт-дизайн | 7-17 | 4 месяца | 16/1 | | | | | | тестирование | 16 | 16 | 210 |
| 1.6 | Путешествие по стране Бисероплетения | 7-17 | 4 месяца | 2/1 | | | | | | тестирование | 2 | 2 | 20 |
| 1.7 | Вокальная мастерская | 6-18 | 4 месяца | 2/1 | | | | | | тестирование | 2 | 2 | 40 |
| 1.8 | Танцевальная академия | 6-18 | 4 месяца | 30/1 | | | | | | тестирование | 30 | 30 | 340 |
| 1.9 | Театральная импровизация | 6-18 | 4 месяца | 10/1 | | | | | | тестирование | 10 | 10 | 140 |
| 1.10 | Мелодия | 7-18 | 4 месяца | 10/1 | | | | | | тестирование | 10 | 10 | 100 |
| 1.11 | Мир фольклора (адаптированная) | 7-18 | 4 месяца | 4/1 Инд. | | | | | | тестирование | 4 | - | 4 |
| 1.12 | Волшебные клавиши | 7-18 | 4 месяца | 4/1 | | | | | | тестирование | 4 | 4 | 28 |
| 1.13 | Аккорды | 7-18 | 4 месяца | 4/1 | | | | | | тестирование | 4 | 4 | 31 |
| | | | | | | | | | | | 118 | 111 | 1323 |
| | Концертмейстер | | | | | | | | | | 20 | | |
| II | Естественно-научная направленность | | | | | | | | | | | | |
| 2.1 | Экомульт | 8-13 | 4 месяца | 2/1 | | | | | | тестирование | 2 | 2 | 20 |
| 2.2 | Эрудит | 8-13 | 4 месяца | 12/1 | | | | | | тестирование | 12 | 12 | 80 |
| 2.3 | Семицветик | 5-8 | 4 месяца | 2/1 | | | | | | тестирование | 2 | 2 | 20 |
| 2.4 | Выживай Ка | 7-17 | 4 месяца | 6/1 | | | | | | тестирование | 6 | 6 | 60 |
| 2.5 | Я-исследователь | 8-13 | 4 месяца | 2/1 | | | | | | тестирование | 2 | 2 | 20 |
| | | | | | | | | | | | 24 | 24 | 200 |
| III. | Туристско-краеведческая направленность | | | | | | | | | | | | |
| 3.1 | Спортивное ориентирование+ | 7-17 | 4 месяца | 4/1 | | | | | | тестирование | 4 | 4 | 60 |
| | | | | | | | | | | | 4 | 4 | 60 |
| IV. | Физкультурно-спортивная направленность | | | | | | | | | | | | |
| 4.1 | Пинг-Понг+ | 7-17 | 4 месяца | 4/1 | | | | | | тестирование | 4 | 4 | 80 |
| 4.2 | Акробатика (базовый уровень) | 7-17 | 4 месяца | 2/1 | | | | | | тестирование | 2 | 2 | 20 |

| | | | | | | | | | | | | | |
|------------|-------------------------------------|-------|----------|-----|--|--|--|--|--|--------------|------------|------------|-------------|
| 4.3 | Детская хатха йога | 7-17 | 4 месяца | 2/1 | | | | | | тестирование | 2 | 2 | 20 |
| | | | | | | | | | | | 8 | 8 | 120 |
| VI. | Техническая направленность | | | | | | | | | | | | |
| 6.1 | Геймдизайн | 7-17 | 4 месяца | 2/1 | | | | | | тестирование | 2 | 2 | 20 |
| 6.2 | Мобильная фотография | 11-17 | 4 месяца | 2/1 | | | | | | тестирование | 2 | 2 | 20 |
| | | | | | | | | | | | 4 | 4 | 40 |
| | ВСЕГО часов (педагоги) | | | | | | | | | | 158 | - | - |
| | ВСЕГО часов (концертмейстер) | | | | | | | | | | 20 | - | - |
| | ИТОГО по учебному плану | | | | | | | | | | 178 | 158 | 1743 |

**План воспитательных мероприятий
для обучающихся МАУДО г. Нижневартовска «ЦДТ»
на 2024-2025 учебный год**

| № п/п | Наименование мероприятия | Ответственные | Сроки проведения |
|-----------|--|---|---------------------|
| I. | Гражданско-патриотическое воспитание | | |
| 1. | Классный час: «Я – гражданин и патриот» | Педагоги музыкального отдела | 3-4 недели сентября |
| 2. | Беседа «Терроризму скажем нет!» приуроченная к празднованию Дня солидарности в борьбе с терроризмом. | Педагоги спортивно-массового отдела | 1-2 неделя сентября |
| 3. | Классный час «Когда мы едины - мы непобедимы» | Педагоги спортивно-массового отдела | 1-2 неделя ноября |
| 4. | Викторина «Моя Россия» | Педагоги художественно-эстетического отдела | 1 неделя ноября |
| 5. | Викторина «По страницам Конституции РФ» | Социальный педагог Педагоги спортивно-массового отдела | 1-2 неделя декабря |
| 6. | Беседа: «Памятные даты военной истории России» | Педагоги музыкального отдела | 3-4 недели декабрь |
| 7. | Беседа: «Я живу в России» | Педагоги музыкального отдела | 2-3 недели январь |
| 8. | Мастер-класс по изготовлению открытки «Для моего защитника» | Педагоги спортивно-массового отдела | 2-3 неделя февраля |
| 9. | Творческая мастерская «Подарок папе». | Педагоги натуралистического отдела | 2 неделя февраля |
| 10. | Участие в конкурсе «Во благо Отечества» | Педагоги эколого-биологического отдела | 2 неделя февраля |
| 11. | Мероприятие, посвященное к 23 февраля «Открытка для папы» | Педагоги отдела эстетики быта | 3,4 недели февраля |
| 12. | Посещение уголка Боевой славы. Беседа «23 февраля» | Педагоги музыкального отдела | 4 неделя февраль |
| 13. | Показ спектакля «Мы были такими же как и вы» | Педагоги художественно-эстетического отдела | февраль, май |
| 14. | Литературно-документальная композиция «У нас все еще будет» | Педагоги художественно-эстетического отдела | февраль, май, июнь |
| 15. | Игра «Город белых ночей» | Педагоги спортивно-массового отдела | 1-3 недели марта |
| 16. | Видеопоздравления к 8 марта «Для милых мам и бабушек» | Педагоги спортивно-массового отдела | 1 неделя марта |
| 17. | Час истории «Мой город». | Педагоги натуралистического отдела | 1 неделя марта |
| 18. | Викторина «Любимый город – Нижневартовск!». | Педагоги музыкального отдела | 1-3 неделя март |
| 19. | Выставка творческих работ посвященная дню города «Весна в моем городе» | Педагоги отдела эстетики быта | 1 неделя марта |
| 20. | Час истории «Моя Россия, Моя страна!». | Педагоги музыкального отдела | в течение апрель |
| 21. | Организация выставки обучающихся «Великой Победе посвящается» | Педагоги отдела эстетики быта | 4 неделя апреля |
| 22. | Беседа «9 Мая – День Победы!». | Педагоги натуралистического отдела | 1 неделя мая |
| 23. | Организация виртуального мероприятия | Педагоги отдела эстетики быта | 1 неделя май |

| | | | |
|------------|--|---|---------------------|
| | «Дорога памяти» | | |
| 24. | Викторина «Моя родина – Россия» | Педагоги эколого-биологического отдела | 1 неделя мая |
| 25. | Участие во Всероссийской патриотической акции «Бессмертный полк» | Педагоги музыкального отдела | 1-2 неделя май |
| 26. | Познавательная викторина о российской армии | Педагоги музыкального отдела | 1-2 неделя май |
| 27. | Участие во Всероссийской акции «Георгиевская ленточка». | Педагоги музыкального отдела | 1-2 неделя май |
| 28. | Экскурсия в Музей боевой славы. | Педагоги натуралистического отдела | 2 неделя мая |
| 29. | Час общения «Дорожим славой дедов и прадедов!». | Педагоги натуралистического отдела | 1 -2 неделя мая |
| 30. | Творческая мастерская «Самый важный праздник». | Педагоги натуралистического отдела | 3 неделя мая |
| 31. | Участие в Параде Победы | Педагоги музыкального отдела | 9 мая |
| 32. | Поздравление мальчиков с Днем защитников Отечества. | Педагоги художественно-эстетического отдела | 1 неделя мая |
| II. | Нравственное и духовное воспитание | | |
| 1. | Беседа «Правила поведения в учреждении, между обучающимися» | Педагоги спортивно-массового отдела | 2-3 неделя сентября |
| 2. | Викторина «Ты и твои друзья» | Педагоги художественно-эстетического отдела | сентябрь |
| 3. | «Покровская ярмарка» | Педагоги музыкального отдела | 1 неделя октября |
| 4. | Лагерь с дневным пребыванием детей «Светлица» | Педагоги отдела эстетики быта | 4 неделя октября |
| 5. | Беседа «Творим добро другим во благо» | Педагоги эколого-биологического отдела | 3 неделя октября |
| 6. | Мастер-классы посвященные Дню матери «Для тебя мама» | Педагоги отдела эстетики быта | 1-4 неделя ноября |
| 7. | Беседа «Внешний вид обучающихся» | Педагоги музыкального отдела | 2 неделя ноября |
| 8. | Беседа «Красота в глазах смотрящего» | Педагоги спортивно-массового отдела | 1-2 неделя декабря |
| 9. | Экскурсия в музей «Жар-птица» | Педагоги музыкального отдела | 1-4 недели декабря |
| 10. | Классный час: «Что такое счастье?» | Педагоги музыкального отдела | 1 неделя декабря |
| 11. | «Рождественские посиделки» | Педагоги музыкального отдела | 2 неделя января |
| 12. | Организация муниципального этапа XIX Межрегиональной детско-юношеской научно-практической конференции: «Ремесла и промыслы: прошлое и настоящее» | Педагоги отдела эстетики быта | 3-4 неделя февраля |
| 13. | Беседа: «Родина моя –Россия» | Педагоги музыкального отдела | 2 неделя февраля |
| 14. | Беседа «Ты, я, он, она...» | Педагоги эколого-биологического отдела | 4 неделя февраля |
| 15. | Час истории «Мой город» | Педагоги натуралистического отдела | 1 неделя марта |
| 16. | Беседа «Вежливость в коллективе» | Педагоги музыкального отдела | 3 неделя март |
| 17. | Игра-путешествие «Космос далекий и близкий» | Педагоги натуралистического отдела | 1 неделя апреля |

| | | | |
|-------------|--|---|------------------------|
| 18. | Классный час: «Пасхальные праздники» | Педагоги музыкального отдела | 3-4 неделя апрель |
| 19. | Беседа: «Доброта спасёт мир» | Педагоги музыкального отдела | 1 неделя май |
| 20. | Беседа «Правила и культура поведения на мероприятиях» | Педагоги художественно-эстетического отдела | в течение года |
| III. | Воспитание положительного отношения к труду и творчеству | | |
| 1. | Беседа «Труд в нашей жизни» | Педагоги художественно-эстетического отдела | сентябрь |
| 2. | Экологический десант на лесных массивах, на территории Центра детского творчества. | Педагоги спортивно-массового отдела | 3-4 недели сентября |
| 3. | Мастер-класс по изготовлению поздравительной открытки «С днем пожилого человека» | Педагоги спортивно-массового отдела | 1 неделя октября |
| 4. | Трудовой десант в зимнем саду | Педагоги эколого-биологического отдела | 2 неделя октября, |
| 5. | Конкурс «Птичья столовая» | Педагоги натуралистического отдела | 4 неделя октября |
| 6. | Беседа: «Все профессии важны - все профессии нужны» | Педагоги музыкального отдела | 4 неделя октября |
| 7. | Проведение трудовых десантов | Педагоги музыкального отдела | 4 неделя ноября |
| 8. | Экологический десант на территории Центра детского творчества | Педагоги музыкального отдела | 2 неделя декабря |
| 9. | Трудовой десант «Чистый класс». | Педагоги музыкального отдела | 3-4 недели января |
| 10. | Трудовой десант в зимнем саду | Педагоги эколого-биологического отдела | 3 неделя января |
| 11. | Беседа: «Мой папа- герой» | Педагоги музыкального отдела | 1 неделя февраля |
| 12. | Мастер-класс «Мы о маме поем» | Педагоги музыкального отдела | 1 неделя марта |
| 13. | Мастер-класс «Пасхальный сувенир». | Педагоги натуралистического отдела | 1 неделя апреля |
| 14. | Звездный час «От лени-болеют, от труда- здоровеют» | Педагоги натуралистического отдела | 2 неделя апреля |
| 15. | Мастер-класс «Пасхальные сувениры». | Педагоги музыкального отдела | 4 неделя апреля |
| 16. | Беседа: «Твори добро». | Педагоги музыкального отдела | 1 неделя мая |
| 17. | Мастер-классы по хореографии с привлеченными специалистами | Педагоги художественно-эстетического отдела | в течение года |
| 18. | Мастерские по изготовлению декораций | Педагоги художественно-эстетического отдела | в течение года |
| IV. | Интеллектуальное воспитание | | |
| 1. | Развивающая игра «Занимательные нотки» | Педагоги музыкального отдела | 4 неделя сентября |
| 2. | Публичная читка пьес | Педагоги художественно-эстетического отдела | сентябрь, февраль |
| 3. | Интеллектуальная игра «Самый умный». | Педагоги натуралистического отдела | 2 неделя октября |
| 4. | Викторина «Знатоки спорта» | Педагоги спортивно-массового отдела | октябрь |
| 5. | Экскурсии в библиотеку «Встречи с интересной книгой». | Педагоги музыкального отдела | 4 неделя октября |
| 6. | Познавательная-развлекательная игра «Лесная робинзоада». | Педагоги натуралистического отдела | 4 неделя октября |
| 7. | Познавательная игра «Лесными | Педагоги натуралистического | 2 неделя ноября |

| | | | |
|-----------|--|---|------------------------------------|
| | тропами». | отдела | |
| 8. | Интеллектуальная игра «Синичкин день». | Педагоги натуралистического отдела | 2 неделя ноября |
| 9. | Беседа: «Край мой родной». | Педагоги музыкального отдела | 1 неделя ноябрь |
| 10. | Интеллектуальная игра «Самый умный». | Педагоги музыкального отдела | 2 неделя декабрь |
| 11. | Викторина «Узнай и назови» | Педагоги эколого-биологического отдела | 3 неделя декабря |
| 12. | Викторина: «Музыкальные инструменты». | Педагоги музыкального отдела | 4 неделя январь |
| 13. | Викторина «Животные тайги». | Педагоги натуралистического отдела | 2 неделя февраля |
| 14. | Викторина: «Моя Родина-Россия». | Педагоги музыкального отдела | 4 неделя февраль |
| 15. | Интеллектуальная игра «АБВГ Дейка» | Педагоги музыкального отдела | 2 неделя март |
| 16. | Беседа «Учиться и только учиться» | Педагоги музыкального отдела | 3 неделя май |
| 17. | Конкурс «Знатоки терминологии хореографии» | Педагоги по хореографии | апрель, май |
| V. | Здоровьесберегающее воспитание | | |
| 1. | Беседа на тему: «Охрана голоса» | Педагоги музыкального отдела | 1-2 неделя сентября |
| 2. | Беседы о здоровом питании | Педагоги художественно-эстетического отдела | сентябрь, декабрь, апрель |
| 3. | Беседы о вреде курения | Педагоги художественно-эстетического отдела | сентябрь, май |
| 4. | Беседы о личной гигиене | Педагоги художественно-эстетического отдела | сентябрь, декабрь, апрель |
| 5. | Участие в туристском слете «Лесная делянка». | Педагоги структурных подразделений | 4 неделя сентября |
| 6. | Походы выходного дня | Педагоги спортивно-массового отдела | 3-4 неделя сентября |
| 7. | Организация и проведение городских соревнований по настольному теннису «Лига-12» | Педагоги спортивно-массового отдела | 3-4 недели сентября в течении года |
| 8. | Соревнования по ОФП среди групп начальной подготовки обучающихся «Настольный теннис» | Педагоги спортивно-массового отдела | 1 неделя октября |
| 9. | Беседа «Все мы разные – этим и прекрасны» | Педагоги спортивно-массового отдела | 2-3 неделя ноября |
| 10. | Час общения «Вредным привычкам – нет!». | Педагоги натуралистического отдела | 2 неделя ноября |
| 11. | Беседа «Сестрички – здоровые привычки!». | Педагоги натуралистического отдела | 2,3 недели ноября |
| 12. | Беседа на тему: «Правильное питание» | Педагоги музыкального отдела | 4 неделя ноября |
| 13. | Соревнования по ОФП среди обучающихся спортивно-массового отдела «Кубок чемпионов» | Педагоги спортивно-массового отдела | 1-2 неделя декабря |
| 14. | Дискуссия «Мы за здоровый образ жизни». | Педагоги натуралистического отдела | 3 неделя декабря |
| 15. | Беседа «Профилактика простудных заболеваний». | Педагоги музыкального отдела | 3,4 неделя декабря |
| 16. | Час общения «Вредным привычкам – нет!». | Педагоги музыкального отдела | в течение января |
| 17. | Беседа «Сестрички – здоровые привычки!». | Педагоги музыкального отдела | 3-4 неделя февраля |
| 18. | Беседа на тему: «Профилактика гриппа | Педагоги музыкального отдела | 3-4 недели |

| | | | |
|-------------|---|---|------------------------|
| | и ОРВИ» | | марта |
| 19. | Беседа «Осторожно гололед!». | Педагоги музыкального отдела | 1 неделя апреля |
| 20. | Конкурс рисунков «за и против вредных привычек» | Педагоги эколого-биологического отдела | 4 неделя апреля |
| 21. | Дискуссия «Мы за ЗОЖ». | Педагоги музыкального отдела | 2,3 недели мая |
| VI. | Социокультурное и медиакультурное воспитание | | |
| 1. | Классный час: «Мир вокруг нас» | Педагоги музыкального отдела | 3 неделя сентября |
| 2. | Участие в мероприятиях ЦДТ | Педагоги структурных подразделений | 1-4 недели сентября |
| 3. | Фотовыставка к дню учителя «Улыбки наших педагогов» | Педагоги спортивно-массового отдела | 1 неделя октября |
| 4. | Беседа «Безопасность в сети интернет» | Педагоги музыкального отдела | 4 неделя октября |
| 5. | Дискуссия «Жизнь бесценна». | Педагоги натуралистического отдела | 2,3 недели ноября |
| 6. | Беседа «Наркотикам – нет!». | Педагоги музыкального отдела | 3 неделя ноября |
| 7. | Дискуссия: «Интернет-друг или враг?» | Педагоги музыкального отдела | 3 неделя декабря |
| 8. | Дискуссия «Жизнь бесценна». | Педагоги музыкального отдела | 3 неделя января |
| 9. | Беседа «Что такое толерантность» | Педагоги музыкального отдела | 4 неделя февраля |
| 10. | Беседа «Скажем, ребята наркотикам – нет!». | Педагоги натуралистического отдела | 4 неделя марта |
| 11. | Беседа «Скажем, нет курению!» | Педагоги музыкального отдела | 2,3 недели марта |
| 12. | Дискуссия «Жизнь бесценна». | Педагоги натуралистического отдела | 3 неделя апреля |
| 13. | Классный час: «Классика и современность» | Педагоги музыкального отдела | 4 неделя апреля |
| 14. | Дискуссия «Есть ли жизнь без интернета?» | Педагоги музыкального отдела | 1 неделя май |
| 15. | Беседа «Скажем, нет курению!» | Педагоги натуралистического отдела | 2 неделя май |
| 16. | Интеллектуальная игра «Хорошо – плохо» | Педагоги эколого-биологического отдела | 2 неделя мая |
| 17. | Просмотры и обсуждение спектаклей, концертных и конкурсных номеров | Педагоги художественно-эстетического отдела | в течение года |
| VII. | Культуротворческое и эстетическое воспитание | | |
| 1. | Беседа: «Сценическая культура» | Педагоги музыкального отдела | 1-2 недели сентября |
| 2. | Концертные выступления на городском торжественном собрании «День учителя» | Педагоги музыкального отдела | 1 неделя октября |
| 3. | Выставка творческих работ «Мы в ответе за того, кого приручили» | Педагоги эколого-биологического отдела | 2-3 неделя октября |
| 4. | Мероприятие «Страна рукоделия» | Педагоги отдела эстетики быта | 3-4 неделя октября |
| 5. | Организация выставки «Листопад» | Педагоги отдела эстетики быта | 2 неделя ноября |
| 6. | Городской конкурс семейного творчества «Неиссякаемый источник» | Педагоги отдела эстетики быта | ноябрь |
| 7. | Открытие творческого сезона «Концерт ЦДТ» | Педагоги музыкального отдела | 4 неделя ноябрь |
| 8. | Отчетный концерт творческих коллективов ЦДТ | Педагоги художественно-эстетического отдела | ноябрь, январь, апрель |
| 9. | Праздничный концерт музыкального | Педагоги музыкального отдела | 3 неделя |

| | | | |
|--------------|--|---|---------------------|
| | отдела «Новогодние аккорды» | | декабрь |
| 10. | Организация познавательно-развлекательной программы «Мастерская деда Мороза» | Педагоги отдела эстетики быта | 3-4 неделя декабря |
| 11. | Концертная программа в рамках работы ДЮФ | Педагоги музыкального отдела | 3 неделя январь |
| 12. | Концерт «Мой папа самый лучший!» | Педагоги музыкального отдела | 1 неделя февраль |
| 13. | Концертная программа, посвященная Международному женскому дню. | Педагоги музыкального отдела | 1 неделя март |
| 14. | Мастер-классы «Любимый Нижневартовск» | Педагоги отдела эстетики быта | 1 неделя март |
| 15. | Организация и проведение городского конкурса декоративно-прикладного творчества «Русь мастеровая». | Педагоги отдела эстетики быта | 1-3 неделя марта |
| 16. | Организация городского конкурса творческих работ обучающихся общеобразовательных организаций, подведомственных департаменту образования администрации города Нижневартовска «Ориентир года» в 2024 году. | Педагоги отдела эстетики быта | марта-апрель |
| 17. | Отчетный концерт ЦДТ | Педагоги музыкального отдела | 4 неделя апрель |
| 18. | Выставка рисунков «Перелетные птицы». | Педагоги натуралистического отдела | 2,3 недели апреля |
| 19. | Отчетный концерт музыкального отдела «Весенняя капель» | Педагоги музыкального отдела | 1-4 недели май |
| 20. | Отчетные концерты образцовых художественных коллективов: шоу-балет «Айс-крим», ансамбль эстрадно-джазового танца «Стиль Данс», театральная студия «Приз» | Педагоги художественно-эстетического отдела | апрель - май |
| 21. | Отчетный концерт творческих коллективов художественно-эстетического отдела | Педагоги художественно-эстетического отдела | май |
| VIII. | Правовое воспитание и культура безопасности | | |
| 1. | Знакомство обучающихся с правилами поведения в Центре детского творчества | Педагоги музыкального отдела | 1 неделя сентября |
| 2. | Знакомство обучающихся с правилами поведения в Центре детского творчества | Педагоги структурных подразделений | 1-4 недели сентября |
| 3. | Классные часы, мероприятия на сплочение детских коллективов | Педагоги структурных подразделений | 1-4 недели сентября |
| 4. | Викторина «Безопасный маршрут» | Педагоги музыкального отдела | 1-2 неделя сентября |
| 5. | Беседа «Все мы в обществе живем» | Педагоги эколого-биологического отдела | 3-4 неделя сентября |
| 6. | Организация и проведение лекции для обучающихся «Комендантский час. Ответственность за совершение правонарушений». | Педагоги музыкального отдела | 4 неделя октября |
| 7. | Беседа «Что значит быть ответственным» | Педагоги художественно-эстетического отдела | октябрь, март |
| 8. | Беседа «Права и обязанности ребенка». | Педагоги музыкального отдела | 3 неделя ноября |
| 9. | Беседа: «Семья. Жизнь семьи. Маршруты выходного дня». | Педагоги натуралистического отдела | 1 неделя декабря |
| 10. | Конкурс рисунков «Новогодний | Педагоги музыкального отдела | 3,4 недели |

| | | | |
|------------|---|---|----------------------------|
| | фейерверк!» | | декабря |
| 11. | Конкурс рисунков «Новогодний фейерверк!» | Педагоги натуралистического отдела | 4 неделя декабря |
| 12. | Классный час «Я - патриот» | Педагоги музыкального отдела | 2 неделя января |
| 13. | Беседа: «Я потерялся» | Педагоги музыкального отдела | 3 неделя февраля |
| 14. | Викторина «Царство трёхглазки» | Педагоги музыкального отдела | 2 неделя марта |
| 15. | Беседа: «Осторожно-незнакомец» | Педагоги музыкального отдела | 2 неделя апреля |
| 16. | Проведение бесед, инструктажей по безопасности | Педагоги художественно-эстетического отдела | в течение года |
| IX. | Воспитание семейных ценностей | | |
| 1. | Беседа о народных традициях и праздниках сентября | Педагоги музыкального отдела | 3 неделя сентября |
| 2. | Организационные родительские собрания | Педагоги художественно-эстетического отдела | сентябрь-октябрь |
| 3. | Классный час «С заботой о старших» | Педагоги спортивно-массового отдела | 1 неделя октября |
| 4. | Родительское собрание «Сертификация в системе дополнительного образования» | Педагоги музыкального отдела | 1 неделя октября |
| 5. | Организация праздника рукоделия для детей и родителей «Кузьминки». | Педагоги отдела эстетики быта | 1 неделя ноябрь |
| 6. | Творческая мастерская: «Портрет мамы» | Педагоги натуралистического отдела | 4 неделя ноября |
| 7. | Концертная программа, посвященная Дню матери | Педагоги музыкального отдела | 27 ноября |
| 8. | Поздравление мам, пап, бабушек, дедушек обучающихся в календарные праздники (День матери, 8 марта, 23 февраля, 9 мая) | Педагоги художественно-эстетического отдела | ноябрь, февраль, март, май |
| 9. | Классный час: «Мой дом-моя крепость» | Педагоги музыкального отдела | 3-4 неделя декабря |
| 10. | Познавательно-развлекательное мероприятие «Праздник Белого месяца» | Педагоги натуралистического отдела | 3 неделя января |
| 11. | Классный час: «Моя семья» | Педагоги музыкального отдела | 3 неделя января |
| 12. | Беседа: «Семейные новогодние традиции» | Педагоги музыкального отдела | 3 неделя февраля |
| 13. | Конкурсе «Семья года ЦДТ». | Педагоги ЦДТ | февраль-апрель |
| 14. | Беседа о семейных традициях и праздниках января. | Педагоги музыкального отдела | 1 неделя март |
| 15. | Классный час: «Семья-источник вдохновения» | Педагоги музыкального отдела | 2 неделя апрель |
| 16. | Конкурс рисунков «Папа, мама и я» | Педагоги эколого-биологического отдела | 3 неделя апреля |
| 17. | Родительские собрания по организации поездок на конкурсы | Педагоги ЦДТ | в течение года |
| 18. | Проведение индивидуальных консультаций для родителей. | Педагоги музыкального отдела | в течение года |
| X. | Формирование коммуникативной культуры | | |
| 1. | Игры на знакомство и сплочение | Педагоги художественно-эстетического отдела | сентябрь, октябрь |
| 2. | Коммуникативные игры | Педагоги музыкального отдела | 1-2 недели сентября |
| 3. | Коммуникативные игры, игры на | Педагоги структурных | 1-4 недели |

| | | | |
|------------|---|---|-------------------------|
| | сплочение детского коллектива | подразделений | сентября |
| 4. | Игровая программа «Мы команда» | Педагоги спортивно-массового отдела | 1-2 неделя октября |
| 5. | Игры на сплочение детского коллектива | Педагоги музыкального отдела | 3-4 недели октября |
| 6. | Игра «Марафон игр» | Педагоги натуралистического отдела | 4 неделя октября |
| 7. | Беседа «Мы с тобой одной крови» | Педагоги эколого-биологического отдела | 1-2 неделя ноября |
| 8. | Классный час «О доброте» | Педагоги музыкального отдела | 2 неделя ноябрь |
| 9. | Классный час «Давайте дружить» | Педагоги музыкального отдела | 3 неделя декабрь |
| 10. | Рождественские игры | Педагоги музыкального отдела | 3 неделя январь |
| 11. | Классный час «Общение с друзьями» | Педагоги музыкального отдела | 1 неделя февраль |
| 12. | Беседа: «Чтобы радость людям дарить, надо добрым и вежливым быть» | Педагоги натуралистического отдела | 1 неделя февраля |
| 13. | Дискуссия: «Отцы и дети» | Педагоги музыкального отдела | 4 неделя март |
| 14. | Пасхальные игры | Педагоги музыкального отдела | 3 неделя апреля |
| 15. | Классный час «Мы помним» | Педагоги музыкального отдела | 3 неделя мая |
| 16. | Новогодние мероприятия для обучающихся | Педагоги художественно-эстетического отдела | 3-4 неделя декабря |
| XI. | Экологическое воспитание | | |
| 1. | Час общения: «Край, в котором я живу» | Педагоги музыкального отдела | 4 неделя сентября |
| 2. | Поход на озеро Комсомольское «Осень пришла» | Педагоги натуралистического отдела | 4 неделя сентября |
| 3. | Праздник «День кедра» | Педагоги натуралистического отдела | 3-4 недели сентября |
| 4. | Классный час «Берегите Землю» | Педагоги музыкального отдела | 3-4 недели октября |
| 5. | Беседа: «Мой питомец» | Педагоги музыкального отдела | 3 неделя ноября |
| 6. | Беседа «Вторая жизнь вещей» | Педагоги художественно-эстетического отдела | ноябрь |
| 7. | Беседа «С кем дружит Ель». | Педагоги натуралистического отдела | 1 неделя декабря |
| 8. | Экологическая операция «Листовка». | Педагоги натуралистического отдела | 2 неделя декабря |
| 9. | Экскурсия в «Зимний сад» ЦДТ. | Педагоги музыкального отдела | 3 неделя декабря |
| 10. | Экскурсия в живой уголок | Педагоги музыкального отдела | 3 неделя января |
| 11. | Беседа: «Сохраним нашу землю голубой и зеленой» | Педагоги музыкального отдела | 1-4 недели февраля |
| 12. | Экскурсии по зимнему саду и аквамустике | Педагоги эколого-биологического отдела | 2-3 неделя марта |
| 13. | Беседа «20 Марта – Международный день Леса». | Педагоги натуралистического отдела | 3 неделя марта |
| 14. | Беседа «22 Марта – Всемирный день воды». | Педагоги натуралистического отдела | 3 неделя марта |
| 15. | Беседа «Международный день Леса». | Педагоги музыкального отдела | 4 неделя март |
| 16. | Игра «Знатоки природы» | Педагоги музыкального отдела | 1 неделя апрель |
| 17. | Беседа: «Скажи мне кто твой друг» | Педагоги музыкального отдела | 1-4 недели май |
| 18. | Посещение «Живого уголка» | Педагоги художественно-эстетического отдела | в течение учебного года |

ПЛАН

внутреннего контроля МАУДО г. Нижневартовска «ЦДТ» на 2024-2025 учебный год

Цель: создание эффективных условий для всех участников образовательного процесса.

Задачи:

1. Соблюдение требований к организации образовательного процесса.
2. Повышение педагогического мастерства работников учреждения, качества образовательного процесса.
3. Достижение высоких результатов образовательной деятельности.
4. Обеспечение безопасных условий.

Ежемесячно

| Объект контроля | Содержание контроля | Цель контроля | Вид контроля | Форма контроля | Ответственные лица, осуществляющие контроль | Результат, место подведения итогов |
|--|--|--|--------------|----------------|--|--|
| Журнал учёта работы педагога дополнительного образования и реализация образовательной программы | Оформление журнала в соответствии с указаниями по его ведению. Соответствие записей в журнале календарно-тематическому планированию. | Правильность ведения журналов учёта работы педагогов дополнительного образования и реализации образовательных программ | Тематический | Персональный | Руководители структурных подразделений (ежемесячно). Заместители директора (один раз в три месяца) | На совещаниях при директоре рассматриваются вопросы: <ul style="list-style-type: none"> • своевременное оформление журналов (сентябрь); • анализ педагогической документации (ноябрь, март). |
| Педагоги дополнительного образования (в том числе совместили), осуществляющие педагогическую деятельность на базе Центра детского творчества, общеобразовательных учреждений | Комплектование учебных групп в рамках МЗ и СС. Качество организации учебных занятий. Соблюдения санитарно-гигиенических условий. Сохранность контингента обучающихся. Соблюдение единых требований к оформлению педагогической документации. Выполнение образовательных программ | Оценка деятельности педагогов дополнительного образования | Оперативный | Персональный | Руководители, методисты структурных подразделений, служб (ежемесячно). Заместители директора по (периодически) | Отчёт на совещаниях при директоре (сентябрь, декабрь, апрель) Анализ посещённых занятий на совещаниях структурных подразделений (ежемесячно). |

Сентябрь - Октябрь

| Объект контроля | Содержание контроля | Цель контроля | Вид контроля | Форма контроля | Ответственные лица, осуществляющие контроль | Результат, место подведения итогов |
|--|--|---|--------------|----------------|--|---|
| Комплектование групп Сведения об обучающихся | Наполняемость учебных групп детских объединений, наличие личных дел обучающихся, создание базы данных обучающихся. | Контроль численности детских объединений. Соблюдение единых требований к оформлению документации | Тематический | Персональный | Заместители директора, руководители, методисты структурных подразделений | Отчёт на совещании при директоре, оформление социального паспорта |
| Дополнительные общеобразовательные общеразвивающие программы | Проверка готовности программного материала к учебному году. | Соблюдение требований к оформлению программ, календарно-тематического планирования | Тематический | Персональный | Заместители директора, руководители структурных подразделений | Отчёт на совещании при директоре |

Ноябрь

| Объект контроля | Содержание контроля | Цель контроля | Вид контроля | Форма контроля | Ответственные лица, осуществляющие контроль | Результат, место подведения итогов |
|-------------------------|--|--|--------------|----------------|---|------------------------------------|
| Личные дела обучающихся | Наличие личных дел обучающихся занимающихся по дополнительным программам | Соблюдение единых требований к оформлению личных дел обучающихся | Тематический | Персональный | Заместители директора, руководители структурных подразделений | Отчёт на совещании при директоре |

Декабрь

| Объект контроля | Содержание контроля | Цель контроля | Вид контроля | Форма контроля | Ответственные лица, осуществляющие контроль | Результат, место подведения итогов |
|--|---|---|--------------|----------------|---|--|
| Дополнительные общеобразовательные общеразвивающие программы | Выполнение дополнительных общеобразовательных общеразвивающих программ. | Анализ выполнения дополнительных общеобразовательных общеразвивающих программ | Тематический | Персональный | Руководители структурных подразделений, заместители директора | Аналитическая справка о выполнении программ за 1-е полугодие (совещание при директоре) |

Январь-февраль

| Объект контроля | Содержание контроля | Цель контроля | Вид контроля | Форма контроля | Ответственные лица, осуществляющие контроль | Результат, место подведения итогов |
|--------------------------|--|-----------------------------|--------------|----------------|---|------------------------------------|
| Комплексная безопасность | Обеспечение безопасных условий образовательной | Проведение профилактических | Тематический | Обобщающий | Заместитель директора по комплексной | Отчёт на совещание при директоре |

| | | | | | | |
|--------------------------------------|--|---|--|--|-----------------------------|--|
| участников образовательного процесса | деятельности. Соблюдение санитарно-эпидемиологического режима. | мероприятий. Укомплектованность медицинскими аптечками для оказания доврачебной помощи. Ведение журнала инструктажей по ТБ. Оформление уголков безопасности в учебных кабинетах, в тренажёрном и хореографических залах, лаборатории, коридорах. Соблюдение требований к содержанию территории и помещений учреждения, соблюдение питьевого, температурного режимов. Организация мероприятий по противодействию терроризму. | | | безопасности, администратор | |
|--------------------------------------|--|---|--|--|-----------------------------|--|

Апрель - Май

| Объект контроля | Содержание контроля | Цель контроля | Вид контроля | Форма контроля | Ответственные лица, осуществляющие контроль | Результат, место подведения итогов |
|--|---|--|--------------|----------------------|---|---|
| Дополнительные общеобразовательные общеразвивающие программы | Полнота выполнения общеобразовательной программы. | Анализ выполнения дополнительных общеобразовательных программ | Фронтальный | Обобщающий, итоговый | Руководители структурных подразделений, методисты | Аналитическая справка о выполнении программ за учебный год. Отчёт на совещании при директоре |
| Итоговые занятия | Итоговые занятия по дополнительным общеобразовательным программам, документация педагога. | Анализ достижения результатов дополнительной общеобразовательной программы | Фронтальный | Обобщающий, итоговый | Руководители структурных подразделений, методисты | Аналитическая справка по итогам проведения итоговых занятий. Отчёт на совещании при директоре |
| Комплектование групп. Сведения об | Наполняемость учебных групп детских объединений. | Сохранность контингента | Тематический | Персональный | Заместители директора, | Отчёт на совещании при директоре. |

| | | | | | | |
|---|---|---|--------------|--------------|--|-----------------------------------|
| обучающихся. | | обучающихся | | | руководители, методисты структурных подразделений. | |
| Планы и отчеты работы педагогов дополнительного образования | Воспитательная работа педагогов, работа с родителями, работа педагога по самообразованию. | Определение уровня организации воспитательной работы, работы с родителями, самообразования. | Тематический | Персональный | Руководители структурных подразделений, методисты. | Отчёт на совещании при директоре. |

Июнь

| Объект контроля | Содержание контроля | Цель контроля | Вид контроля | Форма контроля | Ответственные лица, осуществляющие контроль | Результат, место подведение итогов |
|---|--|---|--------------|------------------|---|---|
| Безопасность отдыха, оздоровления, занятости детей и подростков в летнем лагере дневного пребывания детей, палаточном лагере дневного пребывания детей. | Порядок ведения документации по обеспечению содержательного и безопасного отдыха, оздоровления и занятости детей и подростков. | Усиление мер по обеспечению безопасных условий работников и воспитанников лагеря с дневным пребыванием детей, проверки работоспособности автоматической пожарной сигнализации, КТС, соблюдения санитарно-эпидемиологических норм. | Тематический | Административный | Заместители директора | Справка, приказ по итогам контроля. Анализ результатов контроля на совещании сотрудников летних лагерей |

Июль

| Объект контроля | Содержание контроля | Цель контроля | Вид контроля | Форма контроля | Ответственные лица, осуществляющие контроль | Результат, место подведение итогов |
|---|---|--|--------------|------------------|---|---|
| Безопасность отдыха, оздоровления и занятости детей и подростков в летнем лагере дневного пребывания детей. | Порядок ведения документации по обеспечению безопасных условий отдыха, оздоровления и занятости детей и подростков. | Усиление мер по обеспечению безопасных условий работников лагеря и воспитанников | Тематический | Административный | Заместители директора | Справка, приказ по итогам контроля. Анализ результатов контроля на совещании сотрудников летнего лагеря |

